



Comparative Analysis of Good Rural Governance Patterns of Central Part of Pol-e Dokhtar and Musaian Sector of Dehloran

Farzad Karami¹ | Hamid Barghi^{2✉} | Yousof Ghanbari³

1. Phd Student of Geography and Rural Planning, Faculty of Geographical Sciences, University of Isfahan, Isfahan, Iran. **E-mail:** KaramiFarzad22@gmail.com
2. Corresponding author, Associate Professor, Department of Geography and Rural Planning, Faculty of Geographical Sciences, Isfahan University, Isfahan, Iran. ✉ **E-mail:** h.barghi@geo.ui.ac.ir
3. Assistant Professor, Department of Geography and Rural Planning, Faculty of Geographical Sciences, Isfahan University, Isfahan, Iran. **E-mail:** y.ghanbari@geo.ui.ac.ir

Article Info	ABSTRACT
<p>Article type: Research Article</p> <p>Article history: Received 2020/11/01 Received in revised 2021/02/04 Accepted 2021/02/08 Published 2021/02/09 Published online 2024/01/21</p> <p>Keywords: good governance, The Topsis Method, central part of Pol-e Dokhtar, Mosian section of Dehloran.</p>	<p>Good governance with the most important principles and criteria such as public participation, accountability, responsibility, law-oriented, transparency, efficiency and effectiveness, justice and equality, consensus and legitimacy is one of the new management approaches and a new approach to development and poverty reduction, especially in rural areas. The objective of this study is to conduct a comparative analysis of the good governance model in rural areas, with a specific focus on the villages located in the central part of Poldakhtar Township and the Mosian section of Dehloran Township. The statistical population of the study consisted of 284 heads of households residing in the villages of these two areas. Inferential data analysis was performed using the t-test, and the rural governance status of the sample villages was ranked using the TOPSIS technique. The results obtained from the TOPSIS method reveal that the governance situation in the Mosian section of Dehloran Township is superior to that of the central part of Poldakhtar Township. Additionally, the one-sample t-test demonstrated that the average of all components of rural good governance exceeds the average, with a significance level of less than 0.05. The results of the Levin test further indicate a significant difference between the two central parts and Mosian in terms of governance and its components, except for responsibility ($\pm 1/96$). Moreover, the average scores for components such as participation, accountability, and transparency were higher in the Mosian section compared to the central part of Poldakhtar Township, while scores for components such as legality, collective agreement, justice, efficiency, and effectiveness were lower in the Mosian section compared to the central part of Poldakhtar Township.</p>

Cite this article: Karami, Farzad., Barghi, Hamid., & Ghanbari, Yousof. (2025). Comparative analysis of good governance patterns rural of central Part of Pol-e Dokhtar and Musaian section of Dehloran. *Journal of Applied Researches in Geographical Sciences*, 75 (24), 116-132. DOI: <http://dx.doi.org/10.61186/jgs.24.75.6>



© The Author(s). Publisher: Kharazmi University.
DOI: <http://dx.doi.org/10.61186/jgs.24.75.6>



Extended Abstract

Introduction

Good governance, which encompasses principles and criteria such as public participation, accountability, transparency, efficiency, effectiveness, justice, equality, consensus, and legitimacy, is widely recognized as a contemporary management and development approach, especially in the context of poverty reduction. The concept of management has become closely intertwined with rural development and residential systems more than ever before. In recent years, rural governance has received significant attention from development researchers and policymakers, particularly within the realm of rural development. Indeed, rural governance should not only align with the interests of rural residents, but also with national, regional, and local interests when making decisions and formulating policies related to rural development. Rural good governance can be viewed as the process of influencing all influential factors concerning rural management, utilizing mechanisms that strive for the prosperity of villages and their residents. Decision-making regarding rural development should involve all affected and interested parties and be guided by principles of justice, freedom, and the villagers' right to choose. The role of governments has gradually shifted towards providing necessary resources and platforms, enacting and enforcing national laws and treaties, while reducing their direct involvement in decision-making, administration, and implementation of matters concerning people's lives. The concept of good governance emerged in the late nineteenth century as a response to civil corruption, supporting employers and the political establishment. Therefore, it can be observed that the rural good governance approach holds significant explanatory power and can serve as a practical guide for sustainable rural development policy. Good governance refers to the quality of the relationship between the government and residents. By employing bottom-up politics and designing self-organizing networks, good governance challenges conventional top-down hierarchical approaches and bureaucracy. More specifically, within the context of rural good governance, individuals transition from being passive villagers to becoming active and responsible members of the community. In line with the aforementioned, the purpose of this study is to comparatively analyze the model of good governance in rural areas, with a particular focus on villages in the central part of Pol-e Dokhtar Township and the Musaian section of Dehloran Township.

Material and Methods

The present research is an applied study with a descriptive-analytical approach. It adheres to the scientific research method and aims to examine common methods used in presenting good governance models. The required data for this study were collected from two main sources: the library and fieldwork through a questionnaire. The statistical population of the study consisted of 284 heads of households living in the villages of the two central parts and Mosian. Inferential data analysis was conducted using the t-test, and the sample villages were ranked in terms of rural governance status using the TOPSIS technique. The TOPSIS model



is a type of decision model based on multiple indicators that can effectively solve various decision problems for managers and planners. It was originally proposed by Eun and Huang in 1981.

Results and Discussion

Poldakhtar Township is a city located in Lorestan province in the southwest region. The township consists of two main sections: Mamolan. The central part of Poldakhtar township is situated between 32 degrees and 39 minutes to 33 degrees and 20 minutes north latitude, and 47 degrees and 27 minutes to 48 degrees and 24 minutes east longitude. Dehloran Township is centrally located in Dehloran city, approximately 230 km away from Ilam city, in the southern part of Ilam province. This township is composed of three central parts: Dehloran, Mosian, and Zarrinabad. The Mosian section is one of the three sections of Dehloran city, situated west of Dehloran at the coordinates of 32 degrees and 41 minutes north latitude, and 27 degrees and 10 minutes east longitude. The aim of this study was to conduct a comparative analysis of the good governance model in rural areas, with a specific focus on the villages in the central part of Poldakhtar Township and the Mosian section of Dehloran Township. To accurately assess the state of rural governance in each village and establish a more scientific and realistic ranking using the TOPSIS method, the components were weighted using the entropy technique. The villages were then ranked based on this weighting. In general, the villages in the Mosian section of Dehloran Township exhibited better rural governance compared to those in the central part of Poldakhtar Township. Statistical significance was assessed using a T-test, which revealed that rural governance in the two studied areas was evaluated favorably in the quantitative aspect of the research. To compare the means of participation, legitimacy, and responsibility, information regarding the equality of variance in the independent T-test was employed.

Conclusion

Good governance constitutes a critical aspect in the context of sustainable rural development. In fact, it is widely recognized as one of the most crucial factors. The outcomes derived from the TOPSIS method reveal that the governance situation in the Mosian section of Dehloran Township surpasses that of the central part of Poldakhtar Township. The one-sample t-test demonstrates that the mean value of all rural good governance components exceeds the average, and their significance level is below 0.05. The findings indicate that the components of rural governance exhibit the highest mean values in "collective agreement," followed by "popular participation" and "accountability." The results of the Levin test also demonstrate a significant distinction between the two central parts and Mosian in terms of governance and its components, except for responsibility ($\pm 1/96$). Additionally, in the Mosian section, the mean values of participation, accountability, and transparency surpass those of the central part of Poldakhtar Township. Conversely, the mean values of legality, collective agreement, justice, efficiency, and effectiveness are lower in the Mosian section compared to the central part of Poldakhtar Township.

Keywords: good governance, The Topsis Method, central part of Pol-e Dokhtar, Mosian section of Dehloran



تحلیل تطبیقی الگوهای حکمروایی خوب روستایی بخش مرکزی پلدختر و بخش موسیان دهلران

فرزاد کرمی^۱، حمید برقی^۲، یوسف قنبری^۳

۱. دانشجوی دکتری، گروه جغرافیا و برنامه‌ریزی روستایی، دانشکده علوم جغرافیایی و برنامه‌ریزی، دانشگاه اصفهان، اصفهان، ایران. رایانامه: Karamifarzad22@gmail.com

۲. نویسنده مسئول، دانشیار برنامه‌ریزی روستایی، گروه جغرافیا و برنامه‌ریزی روستایی، دانشکده علوم جغرافیایی و برنامه‌ریزی، دانشگاه اصفهان، اصفهان، ایران. رایانامه: h.barghi@geo.ui.ac.ir

۳. دانشیار برنامه‌ریزی روستایی، گروه جغرافیا و برنامه‌ریزی روستایی، دانشکده علوم جغرافیایی و برنامه‌ریزی، دانشگاه اصفهان، اصفهان، ایران. رایانامه: y.ghanbari@geo.ui.ac.ir

اطلاعات مقاله	چکیده
نوع مقاله: مقاله پژوهشی	حکمروایی خوب با دارا بودن مهم‌ترین اصول و معیارهای نظیر مشارکت مردمی، پاسخگویی، مسئولیت‌پذیری، قانون‌محوری، شفافیت، کارایی و اثربخشی، عدالت و برابری،
تاریخ دریافت: ۱۳۹۹/۰۸/۱۱	اجماع‌گرایی و مشروعیت یکی از رویکردهای نوین مدیریتی و رهیافت جدید توسعه و کاهش فقر به‌ویژه در نواحی روستایی می‌باشد. در این راستا پژوهش حاضر با هدف تحلیل تطبیقی الگوی حکمروایی خوب روستایی در بخش مرکزی شهرستان پلدختر و بخش موسیان شهرستان دهلران تدوین شده است. حجم نمونه پژوهش طبق فرمول کوکران، ۲۸۴ نفر از سرپرستان خانوارهای ساکن در روستاهای دو بخش مرکزی و موسیان هستند.
تاریخ بازنگری: ۱۳۹۹/۱۱/۱۶	تجزیه و تحلیل داده‌های استنباطی با استفاده از آزمون T صورت گرفته است، همچنین رتبه‌بندی روستاهای نمونه به لحاظ وضعیت حکمروایی روستایی با استفاده از تکنیک چند
تاریخ پذیرش: ۱۳۹۹/۱۱/۲۰	معیاره TOPSIS صورت گرفته است. نتایج به‌دست آمده از روش تاپسیس نشان می‌دهد که وضعیت حکمروایی در بخش موسیان شهرستان دهلران بهتر از بخش مرکزی شهرستان
تاریخ انتشار: ۱۳۹۹/۱۱/۲۱	پلدختر می‌باشد و آزمون تی تک نمونه‌ای نشان داده است که میانگین همه مؤلفه‌های حکمروایی خوب روستایی بالاتر از حد متوسط بوده و مقدار سطح معنی‌داری آن‌ها کمتر از
تاریخ انتشار آنلاین: ۱۴۰۲/۱۱/۰۱	۰/۰۵ است. نتایج آزمون لوین نیز نشان می‌دهد بین دو بخش مرکزی و موسیان در خصوص حکمروایی و مؤلفه‌های آن به‌جز مسئولیت‌پذیری تفاوت معناداری وجود دارد ($t \geq 1.96$)؛ در بخش موسیان میانگین مؤلفه‌های (مشارکت، پاسخگویی و شفافیت) بیشتر از بخش مرکزی پلدختر و در مؤلفه‌های (قانونمندی، توافق جمعی، عدالت محوری، کارایی و اثربخشی) کمتر از بخش مرکزی پلدختر بوده است.
کلیدواژه‌ها: حکمروایی خوب، روش تاپسیس، بخش مرکزی پلدختر، بخش موسیان دهلران.	

استناد: کرمی، فرزاد؛ برقی، حمید؛ و قنبری، یوسف (۱۴۰۳). تحلیل تطبیقی الگوهای حکمروایی خوب روستایی بخش مرکزی پلدختر و بخش موسیان دهلران. نشریه تحقیقات کاربردی علوم جغرافیایی، ۷۵ (۲۴)، ۱۱۶-۱۳۲.

<http://dx.doi.org/10.61186/jgs.24.75.6>



© نویسندگان.

ناشر: دانشگاه خوارزمی تهران.

مقدمه

امروزه توسعه روستا یا هر نظام سکونتگاهی، در مقایسه با گذشته پیوند گسترده‌ای با مفهوم مدیریت یافته است و در حال حاضر همه محققان و صاحب‌نظران مدیریت را به‌عنوان عاملی تأثیرگذار در توسعه دانسته‌اند که نه تنها قادر می‌باشد روند توسعه را تسریع بخشد، بلکه شاید بتوان گفت، تنها عامل دستیابی به توسعه می‌باشد. (وودز^۱، ۲۰۰۵) با مطالعاتی که در اروپا در زمینه تأثیر حکمروایی بر توسعه مناطق روستایی انجام شد نشان داد که علیرغم همه مشکلات بالقوه، مفهوم حاکمیت منطقه‌ای می‌تواند سهم قابل‌توجهی در توسعه موفق مناطق روستایی داشته باشد (بوچر^۲، ۲۰۰۸: ۳۷۲). علیرغم این‌که ساختارهای اداری و شیوه‌های حکومت و اداره جوامع متفاوت است، حکمروایی در روستاها تحولات چشمگیری داشته است. ماهیت و زمان این تغییرات، با توجه به زمینه‌های ملی هر کشور متفاوت می‌باشد، اما در مفهوم وسیع آن، حکومت روستایی از دوره پدر سالاری^۳ در اوایل قرن بیستم، به دوره دولت‌گرا^۴ در اواسط قرن بیستم و به یک دوره جدید «حکمروایی»^۵ در آستانه قرن بیست و یکم متحول شده است. این گذار هم بازتاب بخش از بازساخت روستایی بوده و هم اینکه الزام مهمی برای شکل‌گیری و اجرای سیاست روستایی، ساماندهی جوامع، اقتصاد و محیط‌های روستایی و توزیع قدرت در نواحی روستایی بوده است (وودز^۶، ۲۰۰۵: ۱۶۰). حکمروایی روستایی بخصوص در سال‌های اخیر در مرکز توجه پژوهشگران و سیاست‌گذاران توسعه به‌ویژه توسعه روستایی قرار گرفته است زیرا همچنان ساکنان روستاها با سطحی از دولت‌ها روبرو هستند که آن‌ها را به‌عنوان مشکل در سر راه توسعه می‌دانند (اسمیت، ۲۰۱۰: ۶۰۱). با توجه به مطالعه پژوهش‌های مختلفی که در زمینه حکمروایی روستایی انجام شده می‌توان مهم‌ترین دلایل توجه به این مفهوم را این‌گونه خلاصه کرد: افزایش فشار بر حکومت‌های محلی ناشی از گسترش وظایف بدون پشتیبانی لازم از آن‌ها، کاهش منابع دولتی و کمک حکومت مرکزی، ضرورت افزایش کارایی حکومت محلی، چالش‌های قلمرو و پیچیدگی روابط بین‌نهادی، افزایش روزافزون هزینه ارائه خدمات روستایی و تمایل دولت‌های مرکزی به کاهش هزینه‌ها، اعتقاد اکثر دولت‌ها به کارآمدی سازمان‌های محلی، (عظیمی‌آملی و افتخاری، ۱۳۹۳) و همچنین مواردی مانند اعتقاد به اصل خودکفایی و خوداتکایی نواحی روستایی، لزوم فراهم کردن موجبات مشارکت مردم در فرایند حکمروایی، ناتوانی و ضعف مدل‌های سنتی مدیریتی، کاهش فاصله حکومت با مردم، مدیریت در سطح محلی، اثربخش‌ترین و پایدارترین شیوه اعمال مدیریتی در توسعه، کاهش تصدی‌گری و تمرکز دولت و افزایش مشارکت بخش خصوصی و افزایش اختیارات مدیران محلی و غیره که در مطالعات ترنر، وودز و بوچر به آن اشاره شده است (ترنر^۷ و دیگران، ۲۰۱۵؛ وودز، ۲۰۰۵؛ بوچر، ۲۰۰۸). می‌توان این‌چنین بیان داشت که؛ حکمروایی روستایی به اجرا در آوردن تصمیمات و سیاست‌های توسعه روستایی، هم سو با منافع مردم روستایی می‌باشد که درعین حال با منافع ملی، منطقه‌ای و محلی نیز سازگار است و موجب توسعه در روستاها از جنبه‌های مختلف خواهد شد. پژوهشگران بر این باور هستند که نقش دولت‌ها بیشتر در چارچوب فراهم‌کننده بسترهای سخت‌افزاری و نرم‌افزاری، از جمله هماهنگ‌سازی و پاسداری از قوانین و میثاق‌های ملی یا به‌نوعی اسناد بالادستی محدود می‌شود و از دخالت مستقیم آن‌ها در تصمیم‌گیری و همچنین اداره و اجرای امور مربوط به زندگی مردم کاسته می‌شود تا اثربخشی و مشارکت بیشتر مردم را به دنبال داشته باشد و همان‌گونه که فکویاما و دیگر محققان در این زمینه اشاره کرده‌اند چگونگی دخالت و نظارت و دولت در فرایند حکمروایی بخصوص در نواحی روستایی بسیار حساس و متمایز از دیگر نواحی است (فوکویاما^۸، ۲۰۱۳: یوان دی پی^۹، ۲۰۰۲). از این مطالب می‌توان چنین استنباط کرد که حکمروایی خوب روستایی فرایند تأثیرگذاری تمامی ارکان اثرگذار روستایی بر مدیریت روستایی با

1. Woods
2. Böcher
3. Paternalist
4. Statist
5. governance
6. Woods
7. Turner
8. Fukuyama
9. UNDP

تمام سازوکارهایی که به سوی تعالی روستا و مردم روستایی در حرکت است، می‌باشد (صرافی^{۱۰}، ۲۰۰۴: ۷۹-۹۲). بر پایه این تعریف، تصمیم‌گیری درباره توسعه روستایی باید توسط همه کسانی انجام گیرد که در آن مؤثر و ذینفع هستند و می‌باید براساس عدالت، آزادی و حق انتخاب روستائیان استوار باشد که نتایج بسیاری از تحقیقات در مکان‌ها و جوامع مختلف این امر را ثابت کرده است (استورزاکر و وردینی^{۱۱}، ۲۰۱۷) بررسی منابع مختلف نشان داد که رهیافت حکمروایی خوب روستایی توانمندی قابل‌ملاحظه‌ای در تبیین واقعیت‌ها داشته و می‌تواند در زمینه سیاست‌گذاری توسعه پایدار روستایی به‌عنوان راهنمای عمل مناسبی به کار گرفته شود، البته نکته مهم در این زمینه رویکرد مشارکتی به حکمروایی در جوامع روستایی است و همان‌گونه مولر و همکارانش (مولر و دیگران، ۲۰۲۰: ۲۲۲) در آخرین پژوهشی که در سال ۲۰۲۰ انجام دادند بر لزوم مشارکت مردم محلی در فرایند مدیریت به‌صورت واقعی و نه فقط به شکل شعاری، تأکید دارند. مطلب دیگر که کلور به آن اشاره کرده توسعه ظرفیتی و هم‌نهادسازی و توانمندسازی روستائیان (فرانکاس کلور^{۱۲}، ۲۰۰۰: ۲۲۵-۲۴۰) است که باید موردتوجه جدی قرار گیرد و به دلیل همین ویژگی‌هاست که امروزه این رهیافت جایگاه ویژه‌ای در تحقیقات علمی جوامع و سازمان‌ها و نهادهای بین‌المللی یافته است و به‌عنوان راهی برای حل مشکلات روستاها عنوان می‌شود. در مجموع می‌توان از جمع‌بندی این مطالعات چنین برداشت کرد که شاخص‌های اصلی حکمروایی خوب می‌توانند تصمیم‌گیری‌های گروهی، رعایت امانت و حقوق و منافع مردم (افتخاری، ۱۳۹۰: ۴۳-۱) و همچنین اعتقاد به تقسیم‌کار و مشارکت مردم محلی و نهادهای روستایی در مدیریت به تعبیر کلارک و همکارانش (کلارک^{۱۳}، ۲۰۱۷: ۲۵۴)، تقویت سازمان‌های محلی و مدنی، انتخاب همکاران توانا و کارا، انعطاف‌پذیری مناسب، اعتماد متقابل و تقویت وحدت ملی، ریسک‌پذیری در جامعه و قانونمندی می‌تواند آینده نوینی را در جهت مدیریت نواحی روستایی رقم بزند و به رسیدن و هدایت نواحی روستایی برای رسیدن به توسعه پایدار کمک زیادی کند. این تحقیق سعی بر آن دارد که تحلیل تطبیقی الگوهای حکمروایی خوب در نواحی روستایی با تأکید بر دو مجموعه مذکور بپردازد در این پژوهش سعی گردید ضمن معرفی الگوهای حکمروایی خوب روستایی و متناسب با شرایط زمان، به بررسی مؤلفه‌های حکمروایی خوب در مناطق روستایی موردمطالعه پرداخته شود.

پیشینه تحقیق

از جمله تحقیقاتی که در سطح جهانی و ملی در ارتباط با موضوع تحقیق انجام شده می‌توان به مواردی از قبیل زیر اشاره نمود:

پاپوویچ^{۱۴} در سال (۲۰۰۸)، مطالعه‌ای با هدف حکمروایی خوب و سیاست کاهش فقر در کشور اوکراین با استفاده از روش تحلیل محتوا و مطالعات میدانی انجام داد، وی در این مطالعه از سه شاخص عمده حکمروایی یعنی مشارکت، پاسخگویی و شفافیت استفاده کرد، نتایج تحقیق او نشان داد که با توجه به اهداف توسعه هزاره در کاهش فقر، تکامل حکمروایی خوب در کاهش فقر روستایی در اوکراین تأثیر بیشتری داشته است و استفاده از مؤلفه‌های حکمروایی خوب مناسب‌تر از شرایط حاضر اوکراین در کاهش فقر خواهد بود.

میونگ^{۱۵} در سال (۲۰۰۸)، پژوهشی با عنوان "بررسی پیوندهای نظارتی حکمروایی و فقر"، با هدف ارتباط کاهش فقر در چارچوب مفروضات اقتصادی، در زمینه‌های رابطه بین مقررات، رشد اقتصادی، رقابت و فقر با استفاده از روش‌های تحلیلی-آماري، انجام داده است. نتیجه پژوهش او نشان داد که صرف تغییرات اقتصادی نمی‌تواند تمامی زمینه‌های کاهش فقر را پوشش دهد بلکه نیازمند اصلاح ساختارهای-سیاسی نیز می‌باشد.

10. Sarrafi
11. Sturzaker and Vardini
12. Frances Cleaver
13. Clark
14. Popvyeh
8. Myung

اوتگا و منیردین^{۱۶} در سال (۲۰۱۴)، با هدف توسعه روستایی و کاهش فقر با روش مقایسه تطبیقی بین روستاهای آفریقا و سایر نواحی روستایی جهان (به‌طور متوسط و میانگین بین‌المللی) به این نتیجه رسیدند که تعدادی از راه‌حل‌های تک منظوره که به‌وسیله سازمان‌های بین‌المللی مختلف در آفریقا اجرا شده است تأثیر ناچیز در توسعه بیشتر کشورهای آفریقایی داشته‌اند.

ژانگ^{۱۷} در سال (۲۰۱۹)، به بررسی نقش روابط در مدیریت روستایی در چین با روش کیفی و آزمون‌های آماری به تحلیل آن پرداخته‌اند؛ پیشنهاد آن‌ها برای مدیریت خوب روستایی؛ این است که دولت مسئولیت مدیریت جامعه را از مدیران CFE جدا کند، استقلال جوامع روستایی را تقویت کند و منابع بیشتری را به جوامع روستایی تزریق کند

آپریانی دورکاس رامبو^{۱۸} در سال (۲۰۲۰)، در تحقیقی با عنوان اقتصاد پایدار روستایی با محوریت حکمروایی محلی یا دولتی؟ با استفاده از روش کیفی و تحلیل معادلات ساختاری (SEM) به تجزیه و تحلیل داده‌ها پرداخته‌اند؛ یک مدل برای تدوین سیاست‌ها برای کاهش فقر در نواحی روستایی شرق سومبا ارائه کردند، همچنین به این نتیجه رسیدند که صندوق‌های اطلاعات مالی باید نگرش مثبت خود را نسبت به محیط‌زیست حفظ کرده و روش‌های سبز را برای دستیابی به پایداری پیاده کنند و در طولانی‌مدت از طریق پشتیبانی از حکمرانی خوب زنده بماند.

کسک و وانتچکن^{۱۹} در سال (۲۰۲۰)، با هدف بررسی و چگونگی استفاده از اطلاعات برای بهبود مدیریت و ارائه خدمات عمومی در مناطق روستایی، با استفاده از روش‌های کمی و سالنامه‌های آماری پرداخته‌اند؛ و به این نتیجه رسیدند که ارائه خدمات ویژه در مناطق روستایی که شامل اکثریت فقیران جهان می‌شوند اما به دلیل دور بودن با چالش‌های روبرو هستند، دشوار است.

بدری و دیگران (۱۳۹۰)، به مطالعه تطبیقی مدیریت روستایی ایران و چین با رویکرد حکمروایی پرداخته‌اند؛ و با روش کیفی به این نتایج رسیده‌اند؛ که در مقطع زمانی اول، مدیریت روستایی در دو کشور یکسان و بر پایه اصول سنتی حاکم بر دو جامعه استوار است؛ اما رویداد انقلاب دوم در چین (۱۹۷۸) و تقریباً هم‌زمان با پیروزی انقلاب اسلامی ایران در ۱۹۷۹، دستاوردهای این کشور در زمینه مدیریت روستایی و حکمروایی محلی چشمگیرتر است.

افتخاری و همکاران، (۱۳۹۱)، در پی پاسخگویی به این سؤال که با توجه به تجارب جهانی، الگو و مدل مناسب مدیریت نوین روستایی مبتنی بر رهیافت حکمروایی خوب روستایی در ایران کدام است، با استفاده از آزمون آماری T مورد تجزیه و تحلیل قرار داده‌اند، به‌طور مشخص به این نتیجه رسیده‌اند که حکمروایی خوب روستایی در اکثر روستاهای مورد مطالعه از وضعیت مناسبی برخوردار نبوده و نظام ساختاری روستا برآمده از عدم وجود تعادل با همزیستی بین کنشگران (دولت، بازار و جامعه مدنی) است.

صالحی، (۱۳۹۳)، با هدف بررسی رابطه سرمایه اجتماعی و حکمروایی شایسته در مدیریت روستایی، با استفاده از نرم‌افزار Spss و ضریب همبستگی به این نتیجه رسیده است که ۴۷/۱ درصد از پاسخگویان سطح حکمروایی شایسته در روستاها را در حد مناسب و ۵۰/۳ درصد سرمایه اجتماعی را در سطح متوسط ارزیابی کرده‌اند. در کل یافته‌های تحقیق نشان داد که شاخص سرمایه اجتماعی رابطه مثبت و معنی‌داری با شاخص حکمروایی شایسته در مدیریت روستایی در شهرستان جویبار دارد.

رحمانی فضلی و همکاران (۱۳۹۶)، به تحلیل جایگاه مدیریت روستایی مبتنی بر رویکرد حکمروایی خوب در توسعه پایدار روستایی مقایسه بخش مرکزی کوه‌دشت و بخش لواسانات شمیرانات پرداخته‌اند؛ یافته‌های مدل ویکور و مدل رگرسیون چند متغیره، مدیریت مبتنی بر رویکرد حکمروایی خوب و سطح پایداری سکونتگاه‌ها در دو منطقه مورد مطالعه از

¹⁶ Otga and Munirdin

¹⁷ Zhang

¹⁸ Apriani Dorkas Rambu

¹⁹ Kosec & Wantchekon

وضعیت بسیار متفاوتی برخوردار است به طوری که در هر دو منطقه، روستاهایی که از وضعیت حکمروایی خوبی برخوردارند، پایداری بهتری نیز دارند.

حیدری ساربان (۱۳۹۸)، به ارزیابی الگوی مدیریت محلی روستایی مبتنی بر شاخص‌های حکمروایی خوب شهرستان مشکین‌شهر با روش‌های آماری (آزمون آنوا و توکی و آزمون T تک نمونه‌ای) پرداخته‌اند؛ مطابق یافته‌های پژوهش، همه شاخص‌های حکمروایی خوب (مشارکت اجتماعی، پاسخگویی، کارآیی و اثربخشی، قانون‌مندی، عدالت و برابری، اجماع محوری، مسئولیت‌پذیری و شفافیت)، در مناطق روستایی شهرستان مشکین‌شهر در وضعیت مطلوبی قرار دارند.

تمایز پژوهش حاضر با آنچه در مطالعات قبلی و پیشینه به آن اشاره شد در استفاده از روش‌های تصمیم‌گیری چند معیاره و تطبیقی بودن آن می‌باشد که به طور دقیقی وضعیت هر کدام از شاخص‌های مورد بررسی را در هر منطقه مشخص می‌کند و این قابلیت را دارد تا به این شاخص‌ها وزن داده و میزان اهمیت هر کدام را برای دستیابی به هدف پژوهش مشخص کند. علاوه بر این تمایز دیگر این پژوهش در اولویت‌بندی و رتبه‌بندی روستاهای بخش مرکزی پلدختر و بخش موسیان می‌باشد که این امکان را فراهم می‌آورد که بین این دو بخش مقایسه‌ای تطبیقی انجام شود که از این جنبه می‌تواند نوآوری این پژوهش محسوب شود.

ادبیات تحقیق

مفهوم حکمروایی خوب بسیار گسترده می‌باشد که در مقیاس‌های گوناگون محلی، شهری، ملی و بین‌المللی به کار رفته است که محصول سه نهاد دولت، جامعه مدنی و بخش خصوصی است (لدنی و دیگران، ۱۳۹۸). این مفهوم بر این اصل استوار است که دولت‌های به‌جای آن که به تنهایی مسئولیت کامل اداره جامعه را در تمام سطوح آن بر عهده بگیرند یا به تعبیر دیگر حاکمیت کنند، باید در کنار شهروندان؛ بخش خصوصی و مردمی، به‌عنوان یکی از نهادها یا عوامل مسئول اداره جامعه محسوب شوند (برک پور، ۱۳۸۵: ۴۹۲)؛ و در چارچوب آن برنامه‌ریزی فضایی به سمت‌وسوی مرزهای فازی و فضای نرم سوق پیدا کند تغییر از حکمرانی به حکمروایی تغییر در ساختار نهاده‌ها می‌باشد مثل تغییر در گفتمان، مدیریت و ... (لشکری و دیگران، ۱۳۹۸: ۲۶۲) اصطلاح حکمروایی به معنای تمرکز بر فرآیند چگونگی اقتدار و منابع اختصاص داده شده در جهت اقدام کنترل‌شده و هماهنگ می‌باشد (آیلت^{۲۰}، ۲۰۱۵: ۵). عنوان حکمروایی خوب از اواخر قرن نوزدهم به‌عنوان پاسخی به فساد مدنی در حمایت از کارفرمایان و دستگاه‌های سیاسی به وجود آمد (کاو^{۲۱}، ۲۰۰۵: ۳۰۸). بانک جهانی اصطلاح حکمروایی خوب شهری را اولین بار وارد گفتمان توسعه کرد (ساداشیوا^{۲۲}، ۲۰۰۸: ۷) و سپس از طریق نهادهای بین‌المللی توسعه، همانند بانک توسعه آسیا در سال ۱۹۹۵، صندوق بین‌المللی پول ۱۹۹۶ و برنامه توسعه سازمان ملل متحد در سال ۱۹۹۷ به جریان عادی ادبیات موجود تبدیل شد (رابرتز^{۲۳} و دیگران، ۲۰۰۷: ۹۷۰) حکمروایی خوب کیفیت روابط میان حکومت و ساکنین آن می‌باشد (شنگ^{۲۴}، ۲۰۱۰: ۱۳۴) در حکمروایی مطلوب همه افراد، اعم از فقرا و گروه‌های به حاشیه رانده شده، این حق را دارا هستند که:

به‌صورت مستقیم و غیرمستقیم در تصمیم‌گیری‌هایی که زندگی و معیشت آن‌ها را تحت تأثیر قرار خواهد داد، مشارکت کنند؛ و سهم آن‌ها در توسعه روستایی به رسمیت شناخته شود، حتی اگر این کار از طریق بخش‌های غیررسمی صورت بگیرد. به مزایا و منافی که از طریق توسعه ایجاد می‌شود، سهم شوند؛ مزایایی همچون دسترسی به خدمات و زیرساخت‌های ضروری و زمین برای ساخت مسکن و ... (شنگ^{۲۵}، ۲۰۱۰: ۱۳۴)

²⁰ Aylett

²¹ Cave

²² Sadashiva

²³ Roberts

²⁴ Sheng

²⁵ Sheng

حکمروایی خوب با بهره‌گیری از سیاست پایین به بالا و طراحی شبکه‌های خودسازمان‌دهی، رویکردهای قدیمی سلسله-مراتبی از بالا به پایین و دیوان‌سالاری را کمرنگ و ناکارآمد می‌کند و زمینه نفوذپذیری مرزهای بین‌سازمانی موجود در ساختار دولتی را فراهم آورده است. با توجه به مفاهیم و تعاریف ذکر شده ویژگی‌های اصلی حکمروایی خوب را در جدول (۱) به خوبی این مفهوم را نمایان می‌سازد.

جدول (۱). ویژگی‌های حکمروایی خوب

عوامل	ویژگی‌های حکمروایی
بازیگران	تعداد بسیار مشارکت‌کنندگان، بازیگران بخش خصوص و دولتی و مردمی
کارکردها	انجام مشاوره همکاری تا حد امکان در صورت‌بندی سیاست‌ها و اجرای آن‌ها
ساختار	مرزهای بسیار زیاد، عضویت داوطلبانه
قراره‌های تعامل	مشاوره افقی، تحرک درونی، توافق بر سر هنجارهای تکنوکراتیک، روابط تعاونی، برخورد‌های بسیار غیررسمی، باز بودن (شفافیت)
توزیع قدرت	آزادی عمل اندک دولت از جامعه، تسلط پراکنده دولت، گروه‌های ذی‌نفع، تعادل یا همزیستی بین بازیگران

مأخذ: برک پور و اسدی، ۱۳۸۸: ۱۸۹

بنابراین می‌توان گفت، حکمروایی خوب روستایی از موضوعات محوری و بسیار بااهمیت می‌باشد و همچنین از راهکارهای مهم و اساسی برای بهبود اهداف توسعه هزاره (MDGS) و نیز راهبرد کاهش فقر (PRS) است. حکمروایی خوب طیف وسیعی از اندیشه‌ها مانند شکل و طبیعت حکمروایی محلی پروژه‌ها یا برنامه‌های مدیریت و همچنین ظرفیت نهادهای حکومت محلی در تدوین و اجرای سیاست‌های توسعه محلی و برنامه‌های کشورها را در بر خواهد گرفت (نکوبه ۲، ۲۰۰۵: ۱۰) به بیان دقیق‌تر در حکمروایی خوب روستایی، مردم از فرد روستایی منفعل، به روستایی فعال و مسئولیت‌پذیر تغییر می‌کنند (عظیمی آملی و افتخاری ۱۳۹۳)؛ و به لحاظ سازمانی و اجرایی نیز امروز غالباً برای تشریح نحوه مناسب اعمال قدرت به‌منظور تحقق توسعه پایدار به‌کاربرده می‌شود (دربان آستانه و همکاران، ۱۳۸۹).

روش‌شناسی

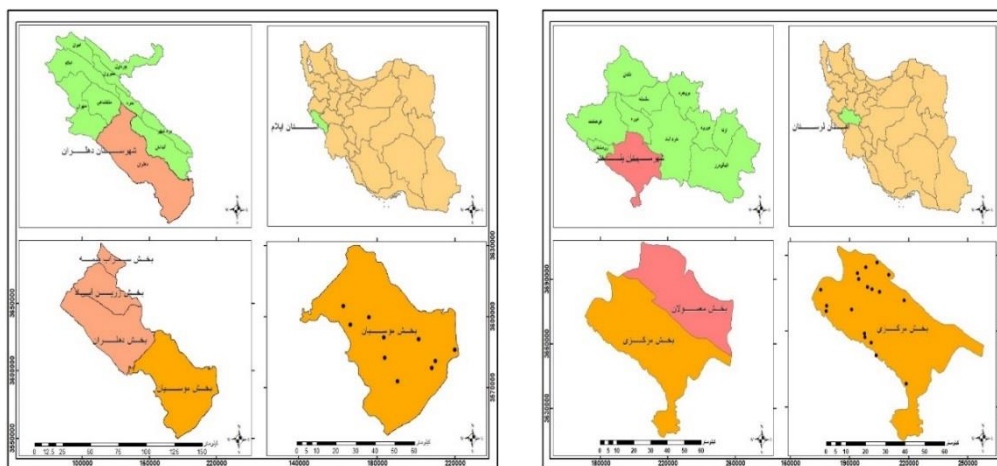
پژوهش حاضر از نوع کاربردی است که با رویکرد توصیفی-تحلیلی، مطابق با روش تحقیق علمی به مطالعه و بررسی روش‌های متداول در زمینه ارائه الگوهای حکمروایی خوب می‌پردازد. داده‌های موردنیاز عمدتاً از دو روش کتابخانه‌ای و میدانی (پرسشنامه) جمع‌آوری شده است. در این پژوهش جامعه آماری، شامل روستاهای بخش مرکزی شهرستان پلدختر و بخش موسیان شهرستان دهلران می‌باشد که طبق سرشماری سال ۱۳۹۵ روستاهای بخش مرکزی شهرستان پلدختر شامل ۱۱۸ روستای دارای سکنه و روستاهای بخش موسیان شهرستان دهلران شامل ۴۰ روستای دارای سکنه بوده‌اند؛ که به‌صورت کوهستانی، دره‌ای و دشتی استقرار یافته‌اند. جمعیت کل روستاهای بخش مرکزی شهرستان پلدختر ۲۵۴۳۳ نفر معادل ۷۳۳۰ خانوار و روستاهای بخش موسیان شهرستان دهلران ۱۴۹۹۶ نفر معادل ۳۳۴۱ خانوار بوده‌اند (مرکز آمار ایران، ۱۳۹۵). حجم تعداد روستاهای نمونه براساس روستاهای دارای سکنه انتخاب شده است. در این مرحله تعیین نمونه در سطح خانوار که با استفاده از فرمول کوکران و از میان خانوارهای هر دسته آبادی (به‌عنوان مثال کوهستانی-تپه‌ای، دشتی و ...) با تناسب طبقات جمعیتی متفاوت) انجام گرفته که در مجموع ۴۴۸۶ خانوار نمونه و تعداد (۳۵۳) پرسشنامه که به‌منظور تحت شعاع قرار نگرفتن نتایج پژوهش در مورد روستاهای بزرگ و همچنین شباهت‌هایی که از نظر ویژگی‌های طبیعی و انسانی داشته‌اند به یک نمونه ۵۰ تا ۷۵ درصدی در انتخاب خانوارهای اکتفا شده است که با تعدیل و همگن‌سازی ۲۸۴ پرسشنامه بین

سرپرست خانوار روستاهای نمونه، تکمیل شد. داده‌های به‌دست‌آمده با استفاده از آزمون‌های کمی موجود در SPSS که شامل انواع آزمون‌های اثرگذاری، آزمون‌های تفاوت و آزمون‌های ارتباط سنجی و ... مورد تجزیه و تحلیل قرار گرفتند و به‌طور مشخص با آزمون T تک نمونه‌ای و مشخص شدن سطح معناداری هر متغیر (Sig) و حد بالا و پایین آن‌ها، وضعیت موجود هر شاخص و میزان مطلوبیت آن از نظر پرسش‌شوندگان مشخص شده است. آزمون لوین به‌منظور بررسی واریانس‌ها در راستای مشخص نمودن تحلیل سطر اول یا سطر دوم آزمون t مستقل و مشخص شدن اختلاف واریانس شاخص‌ها بین مکان‌های مختلف (بخش مرکزی پلدختر و بخش موسیان شهرستان دهلران) استفاده شده است.

همچنین از مدل تصمیم‌گیری چند شاخصه Topsis برای رتبه‌بندی روستاهای مورد مطالعه به لحاظ شاخص‌های حکمروایی خوب استفاده شد. در واقع این روش این قابلیت منحصر به فرد را دارد تا امکان اولویت‌بندی و رتبه‌بندی مکان‌ها را با توجه به شاخص‌های مختلف و همچنین امکان وزن دهی به شاخص‌ها و مشخص کردن میزان اهمیت هر کدام برای دستیابی به هدف اصلی که مقایسه تطبیقی بین روستاهای بخش مرکزی پلدختر و بخش موسیان دهلران می‌باشد را دارد.

موقعیت منطقه مورد مطالعه

شهرستان پلدختر یکی از شهرستان‌های استان لرستان است که در جنوب غرب این استان قرار گرفته است. این شهرستان دارای ۲ بخش با نام‌های مرکزی و معمولان است. بخش مرکزی شهرستان پلدختر، با مساحتی بالغ بر ۲۲۷۵ کیلومتر مربع در محدوده بین ۳۲ درجه و ۳۹ دقیقه تا ۳۳ درجه و ۲۰ دقیقه عرض شمالی و ۴۷ درجه و ۲۷ دقیقه تا ۴۸ درجه ۲۴ دقیقه طول شرقی قرار دارد. ارتفاع متوسط آن کمتر از ۹۵۰ متر است که کم ارتفاع‌ترین ناحیه استان لرستان محسوب می‌شود؛ و متوسط شیب آن بیش از ۲۷/۶ درصد می‌باشد، شکل (۱). از طرفی شهرستان دهلران به مرکزیت شهر دهلران، در فاصله ۲۳۰ کیلومتری شهر ایلام و در قسمت جنوب استان ایلام قرار گرفته است این شهرستان متشکل از سه بخش مرکزی دهلران، بخش موسیان و بخش زرین‌آباد و دارای چهار کانون شهری شامل دهلران، موسیان، پهل و میمه می‌باشد. بخش موسیان یکی از بخش‌های سه‌گانه شهرستان دهلران می‌باشد که در غرب دهلران در مختصات ۳۲ درجه و ۴۱ دقیقه عرض شمالی و ۲۷ درجه و ۱۰ دقیقه طول شرقی نصف‌النهار گرینویچ قرار دارد از غرب و جنوب غربی به کشور عراق، از شمال شمال شرق به بخش آبدانان و از جنوب شرق به خوزستان منتهی می‌شود. این بخش دارای سه دهستان نهرعنبر، دشت عباس و ابوغویر می‌باشد مساحت کل بخش ۳۰۲۴۹۴ هکتار می‌باشد (معاونت برنامه‌ریزی استانداری ایلام، ۱۳۹۵: ۸) شکل (۲)



شکل (۱). موقعیت بخش مرکزی شهرستان پلدختر؛ شکل (۲): موقعیت بخش موسیان شهرستان دهلران ۱۳۹۶

نتایج و بحث

در روستاهای مورد مطالعه برای اینکه وضعیت هر یک از روستاها از لحاظ حکمروایی روستایی با دقت بیشتری مورد بررسی قرار گیرد و رتبه‌بندی براساس تاپسیس علمی و واقعی‌تر باشد با دادن وزن براساس تکنیک آنتروپی به هر یک از مؤلفه‌های حکمروایی به رتبه‌بندی روستاهای مورد مطالعه اقدام شده است. در این روش وزن هر یک که از مؤلفه‌ها در اولویت‌بندی آن‌ها دخالت داده شده است تا بصورت دقیق و واقعی‌تر صورت پذیرد جدول (۲).

جدول (۲). وزن مؤلفه‌های حکمروایی روستایی براساس تکنیک آنتروپی

مؤلفه‌ها	مشارکت	پاسخگویی	قانونمندی	مسئولیت‌پذیری	عدالت محوری	اجماع محوری	کارایی و اثربخشی	شفافیت
وزن	۰/۱۰۹	۰/۱۶۹	۰/۰۸۷	۰/۱۴۷	۰/۱۰۳	۰/۱۷۲	۰/۱۲۸	۰/۰۸۵

بعدازاینکه وزن هر یک از مؤلفه‌های حکمروایی براساس آنتروپی مشخص شد از روش تاپسیس برای رتبه‌بندی هر یک از روستاهای مورد مطالعه استفاده شده است و رتبه‌بندی هر یک از روستاها براساس CI در جدول (۳) و اشکال (۲ تا ۴) آمده است.

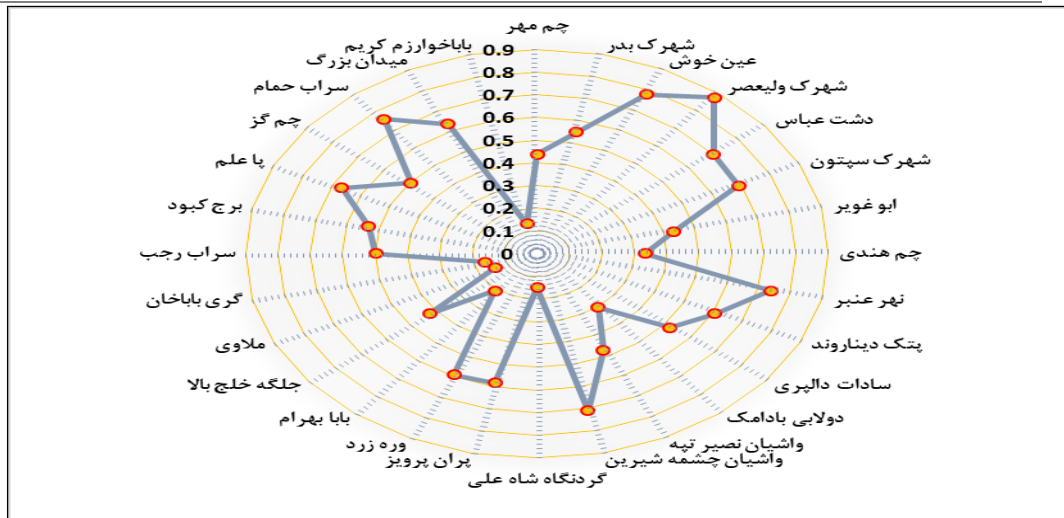
جدول (۳). رتبه‌بندی روستاهای نمونه به لحاظ وضعیت حکمروایی روستایی با استفاده از تکنیک TOPSIS

نام بخش	نام آبادی	CI	رتبه	حکمروایی
بخش مرکزی شهرستان پلدختر	چم مهر	۰/۴۳۷۰	۱۹	حکمروایی ضعیف
	باباخوارزم کریم	۰/۱۳۴۶	۲۸	حکمروایی ضعیف
	میدان بزرگ	۰/۶۳۲۵	۹	حکمروایی متوسط
	سراب حمام	۰/۷۵۸۰	۳	حکمروایی خوب
	چم گز	۰/۴۹۸۰	۱۷	حکمروایی ضعیف
	پا علم	۰/۶۶۷۹	۸	حکمروایی متوسط
	برج کبود	۰/۵۳۳۰	۱۴	حکمروایی متوسط
	سراب رجب	۰/۴۹۸۸	۱۶	حکمروایی ضعیف
	گری باباخان	۰/۱۶۶۳	۲۵	حکمروایی ضعیف
	ملاوی	۰/۱۴۴۰	۲۷	حکمروایی ضعیف
	جلگه خلیج بالا	۰/۴۲۵۲	۲۱	حکمروایی ضعیف
	بابا بهرام	۰/۲۰۸۱	۲۴	حکمروایی ضعیف
	وره زرد	۰/۵۹۲۳	۱۱	حکمروایی متوسط
	پران پرویز	۰/۵۸۳۹	۱۲	حکمروایی متوسط
بخش موسیان شهرستان دهلران	واشیان نصیر تپه	۰/۱۴۹۷	۲۶	حکمروایی ضعیف
	واشیان چشمه شیرین	۰/۷۰۹۵	۵	حکمروایی خوب
	گردنگاه شاه علی	۰/۴۷۰۴	۱۸	حکمروایی ضعیف
	دولابی بادامک	۰/۳۰۲۶	۲۳	حکمروایی ضعیف
	سادات دالپری	۰/۵۲۳۹	۱۵	حکمروایی متوسط
	پتک دیناروند	۰/۶۰۸۶	۱۰	حکمروایی متوسط
	نهر عنبر	۰/۷۳۸۹	۴	حکمروایی خوب
	چم هندی	۰/۳۳۳۷	۲۲	حکمروایی ضعیف
	ابو غویر	۰/۴۳۲۰	۲۰	حکمروایی ضعیف
	شهرک سپتون	۰/۶۹۰۱	۷	حکمروایی متوسط
دشت عباس	۰/۶۹۸۴	۶	حکمروایی متوسط	
شهرک ولیعصر	۰/۸۷۸۳	۱	حکمروایی خوب	
عین خوش	۰/۷۷۸۲	۲	حکمروایی خوب	

بخش مرکزی شهرستان پلدختر

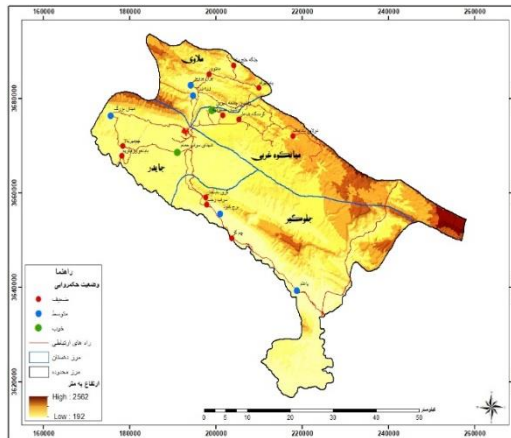
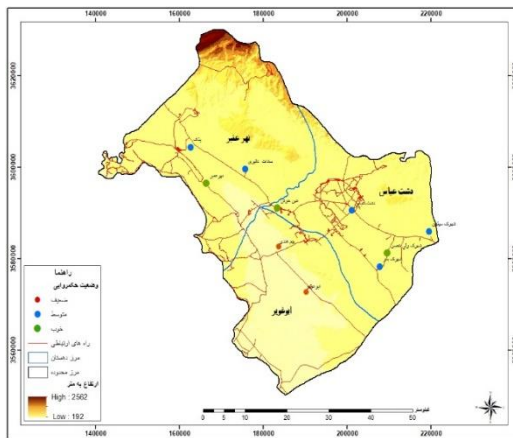
بخش موسیان شهرستان دهلران

شهرک بدر ۰/۵۴۹۵ ۱۳ حکمروایی متوسط



شکل (۲). نمودار عنکبوتی وضعیت حکمروایی روستایی در روستاهای نمونه براساس رتبه CI

رتبه روستاهای در بخش موسیان شهرستان دهلران در مجموع بهتر از روستاهای بخش مرکزی شهرستان پلدختر از لحاظ حکمروایی روستایی می باشد رتبه اول و دوم در این پژوهش به دهستان های بخش موسیان داده شده است و این بدین معنا است که این بخش از نظر وضعیت حکمروایی روستایی بهتر از بخش مرکزی شهرستان پلدختر می باشد. جدول (۴).



شکل (۴). وضعیت حکمروایی خوب روستاهای نمونه در بخش موسیان شهرستان دهلران براساس مقدار CI

شکل (۳). وضعیت حکمروایی خوب روستاهای نمونه در بخش مرکزی شهرستان پلدختر براساس مقدار CI

جدول (۴). وضعیت حکمروایی روستایی در بخش مرکزی شهرستان پلدختر و بخش موسیان شهرستان دهلران با استفاده از تکنیک

TOPSIS

بخش	دهستان	تعداد روستا	CI	میانگین CI دهستان	رتبه حکمروایی دهستان	میانگین CI بخش ها	رتبه حکمروایی بخش
بخش مرکزی شهرستان پلدختر	جایدر	۴	۱/۹۶۲۱	۰/۴۹۰۵	۳	۰/۴۴۰۵	۲
	جلوگیر	۵	۲/۳۶۴۰	۰/۴۷۲۸	۴		
	ملاوی	۵	۱/۹۵۳۵	۰/۳۹۰۷	۶		
بخش مرکزی شهرستان پلدختر	میانکوه غربی	۴	۱/۶۳۲۳	۰/۴۰۸۱	۵	۰/۵۷۵۲	۱
	نهر عنبر	۳	۱/۸۷۱۴	۰/۶۲۳۸	۲		

بخش موسیان	ابوغویر	۲	۰/۷۶۵۸	۰/۳۸۲۹	۷
شهرستان	دشت عباس	۵	۳/۵۹۴۵	۰/۷۱۸۹	۱
دهلران					

جدول (۵). آزمون t تک‌نمونه‌ای، بررسی مؤلفه‌های حکمروایی روستایی در بخش مرکزی و بخش موسیان

مؤلفه‌های حکمروایی	ارزش حد وسط	میانگین	انحراف معیار	آماره T	درجه آزادی	سطح معنادار	فاصله اطمینان ۹۵	حد پایین	حد بالا
مشارکت	۲۵	۲۸/۷۲۵۴	۵/۴۰۷۲۹	۱۱/۶۱۰	۲۸۳	۰/۰۰۰	۳/۰۹۳۸	۴/۳۵۶۹	
قانونمندی	۱۷/۵	۲۰/۲۶۷۶	۳/۹۷۵۰۴	۱۱/۷۳۳	۲۸۳	۰/۰۰۰	۲/۳۰۳۳	۳/۲۳۱۹	
پاسخگویی	۲۰	۲۲/۸۴۸۶	۵/۱۷۶۲۲	۹/۲۷۴	۲۸۳	۰/۰۰۰	۲/۲۴۴۰	۳/۴۵۳۲	
مسئولیت‌پذیری	۲۲/۵	۲۵/۰۲۱۱	۵/۶۶۴۳۱	۷/۵۰۱	۲۸۳	۰/۰۰۰	۱/۸۵۹۵	۳/۱۸۲۷	
توافق جمعی	۲۰	۲۴/۸۳۸۰	۶/۰۹۴۸۲	۱۳/۳۷۷	۲۸۳	۰/۰۰۰	۴/۱۲۶۱	۵/۵۴۹۹	
عدالت محوری	۲۰	۲۲/۰۴۹۳	۴/۸۷۷۷۷	۷/۰۸۰	۲۸۳	۰/۰۰۰	۱/۴۷۹۶	۲/۶۱۹۰	
کارایی و اثربخشی	۲۲/۵	۲۴/۲۸۱۷	۵/۶۳۴۷۸	۵/۳۲۹	۲۸۳	۰/۰۰۰	۱/۱۲۳۵	۲/۴۳۹۸	
شفافیت	۱۷/۵	۱۸/۹۷۱۸	۳/۸۶۱۴۶	۶/۴۲۳	۲۸۳	۰/۰۰۰	۱/۰۲۰۸	۱/۹۲۲۹	
نمره کل حکمروایی	۱۶۵	۱۸۶/۹۳۶۶	۲۷/۸۸۱۴۳	۱۳/۲۵۹	۲۸۳	۰/۰۰۰	۱۸/۶۸۰۰	۲۵/۱۹۳۲	

همان‌طور که در جدول (۵) ملاحظه می‌شود، میانگین و انحراف نمره کل حکمروایی روستایی در دو بخش مرکزی شهرستان پلدختر و بخش موسیان شهرستان دهلران از دیدگاه پاسخ‌دهندگان به ترتیب ۱۸۶/۹۳ و ۲۷/۸۸ به دست آمده است. همچنین یافته‌ها نشان می‌دهد سطح معناداری کوچک‌تر از مقدار ۰/۰۵ و آماره تی (t) بزرگ‌تر از مقدار ۱/۹۶ می‌باشد؛ که با توجه به سطح معناداری و آماره تی می‌توان گفت که نمونه آماری در بخش کمی پژوهش، حکمروایی روستایی در دو بخش مورد مطالعه را مطلوب ارزیابی کرده‌اند. علاوه بر این نتایج آزمون تی تک نمونه در خصوص حکمروایی روستایی حاکی از آن است که نمونه آماری پژوهش در بخش کمی کلیه مؤلفه‌های حکمروایی روستایی را در بخش مرکزی و بخش موسیان بیشتر از حد متوسط ارزیابی کرده‌اند ($t \geq 1.96$; $p \leq 0.05$). یافته‌های به دست آمده حاکی از آن است که از مؤلفه‌های حکمروایی روستایی به ترتیب «توافق جمعی»، «مشارکت مردمی» و «پاسخگویی» بیشترین میانگین را داشته‌اند.

جدول (۶). نتایج آزمون لوین به منظور بررسی واریانس‌ها در راستای مشخص نمودن تحلیل سطر اول یا سطر دوم آزمون t مستقل

مؤلفه‌های حکمروایی	F	سطح معناداری
مشارکت	۲/۰۱۸	۰/۱۵۷
قانونمندی	۰/۲۱۱	۰/۶۴۶
پاسخگویی	۱۴/۶۰۳	۰/۰۰۰
مسئولیت‌پذیری	۲/۰۳۷	۰/۱۵۵
توافق جمعی	۲۷/۵۹۵	۰/۰۰۰
عدالت محوری	۱۴/۱۷۵	۰/۰۰۰
کارایی و اثربخشی	۱۰/۴۸۱	۰/۰۰۱
شفافیت	۷/۰۷۶	۰/۰۰۸

همان‌طور که در جدول (۶) ملاحظه می‌شود، برای تمام مؤلفه‌ها به جزء مشارکت، قانونمندی و مسئولیت‌پذیری سطح معناداری آزمون لوین کوچک‌تر از ۰/۰۵ است، بنابراین واریانس‌های دو جامعه (بخش مرکزی شهرستان پلدختر و بخش

موسیان شهرستان دهلران) نابرابر هستند و جهت مقایسه میانگین‌ها از اطلاعات مربوط به نابرابری واریانس‌ها در آزمون T مستقل (سطر دوم آزمون T) استفاده شده است؛ و جهت مقایسه میانگین‌های مشارکت، قانون‌مندی و مسئولیت‌پذیری از اطلاعات مربوط به برابری واریانس‌ها در آزمون T مستقل (سطر اول) استفاده گردید.

جدول (۷). نتایج آزمون t مستقل، مقایسه میانگین حکمروایی روستایی و مؤلفه‌های آن بر اساس بخش مرکزی و بخش موسیان

مؤلفه‌های حکمروایی	بخش‌ها	میانگین	انحراف معیار	آماره T	درجه آزادی	فاصله اطمینان ۹۵٪	
						حد پایین	حد بالا
مشارکت	مرکزی	۲۷/۹۱۵	۵/۱۵۳	-۳/۸۳۶	۲۸۲	-۴/۰۵۵۷۴	-۱/۳۰۴۷۳
	موسیان	۳۰/۵۹۵	۵/۸۷۰				
قانونمندی	مرکزی	۱۵/۶۷۰	۳/۹۲۵	-۶/۷۷۱	۲۸۲	-۴/۵۴۳۸۷	-۲/۴۹۷۰۸
	موسیان	۱۹/۱۹۰	۴/۱۶۹				
پاسخگویی	مرکزی	۲۲/۱۰۵	۴/۷۳۴	-۳/۰۸۳	۱۲۷/۳۲۹	-۳/۷۵۶۱۵	-۰/۱۸۱۹۵۷
	موسیان	۲۴/۳۹۲	۶/۰۶۹				
مسئولیت‌پذیری	مرکزی	۲۵/۱۶۵	۶/۱۷۹	۰/۰۷۵	۲۸۲	-۱/۴۶۹۳۵	۱/۵۸۵۰۶
	موسیان	۲۵/۱۰۷	۵/۴۲۵				
توافق جمعی	مرکزی	۱۷/۷۵۰	۵/۲۱۰	-۴/۳۸۷	۲۵۶/۷۷۳	-۳/۱۲۱۹۴	-۱/۱۸۷۵۸
	موسیان	۱۹/۹۰۴	۲/۹۷۶				
عدالت محوری	مرکزی	۲۳/۹۱۵	۶/۵۳۰	-۴/۰۹۹	۲۲۰/۵۴۴	-۴/۱۰۹۹۶	-۱/۴۴۰۹۹
	موسیان	۲۶/۶۹۰	۴/۵۳۸				
کارایی و اثربخشی	مرکزی	۲۳/۵۳۵	۵/۸۸۸	-۳/۸۹۷	۲۰۱/۲۵۴	-۳/۷۸۴۰۰	-۱/۲۴۱۲۴
	موسیان	۲۶/۰۴۷	۴/۵۱۲				
شفافیت	مرکزی	۱۴/۴۵۵	۳/۲۷۷	-۴/۶۳۶	۱۲۵/۳۲۹	-۳/۴۶۱۶۱	-۱/۳۹۰۲۹
	موسیان	۱۶/۸۸۱	۴/۳۰۰				
حکمروایی کل	مرکزی	۱۷۰/۵۱	۲۸/۱۹	-۴/۹۷۴	۲۸۲	-۲۵/۵۴۱۵۰	-۱۱/۰۵۷۵۵
	موسیان	۱۸۸/۸۰	۲۸/۵۳				

همان‌طور که در جدول (۷)، ملاحظه می‌شود در تمام تحلیل‌ها به‌جز مؤلفه مسئولیت‌پذیری آماره T از مقدار ± 1.96 بزرگ‌تر و سطح معناداری از 0.05 کوچک‌تر می‌باشد؛ بنابراین می‌توان نتیجه گرفت که بین دو بخش مرکزی و موسیان در خصوص حکمروایی و مؤلفه‌های آن به‌جز مسئولیت‌پذیری تفاوت معناداری وجود دارد ($t \geq 1.96$; $p \leq 0.05$)؛ این در حالی است که یافته‌ها حاکی از آن است که بین دو بخش مرکزی شهرستان پلدختر و بخش موسیان شهرستان دهلران در خصوص مسئولیت‌پذیری تفاوت معناداری مشاهده نشده است ($t \leq 1.96$; $p \geq 0.05$). در بخش موسیان شهرستان دهلران میانگین مؤلفه‌های (مشارکت، پاسخگویی و شفافیت) بیشتر از بخش مرکزی شهرستان پلدختر و در مؤلفه‌های (قانونمندی، توافق جمعی، عدالت محوری، کارایی و اثربخشی) کمتر از بخش مرکزی شهرستان پلدختر بوده است.

نتیجه‌گیری

حکمروایی خوب، موضوعی بنیادین در فرآیند توسعه پایدار روستایی به‌شمار می‌رود، در واقع، حکمروایی خوب از موضوعات محوری و بسیار بااهمیت است و همچنین از راهکارهای مهم و اساسی برای بهبود اهداف توسعه هزاره و نیز راهبرد کاهش فقر روستایی می‌باشد. پژوهش حاضر که با رویکرد؛ تحلیل تطبیقی الگوی حکمروایی خوب در نواحی روستایی با تأکید بر

روستاهای بخش مرکزی شهرستان پلدختر و بخش موسیان شهرستان دهلران تدوین شده است. با توجه به مؤلفه‌ها و شاخص‌های حکمروایی خوب روستایی، به مقایسه و ارزیابی این شاخص‌ها در این دو بخش مورد مطالعه پرداخته شده است. نتایج ارزیابی شاخص‌ها با استفاده از تکنیک تاپسیس نشان داد؛ رتبه روستاهای در بخش موسیان شهرستان دهلران در مجموع بهتر از روستاهای بخش مرکزی شهرستان پلدختر از لحاظ حکمروایی روستایی می‌باشد رتبه اول و دوم به دهستان‌های بخش موسیان داده شده است و این بدین معنا است که این بخش از نظر وضعیت حکمروایی روستایی بهتر از بخش مرکزی شهرستان پلدختر می‌باشد.

نتایج آزمون تی تک نمونه در خصوص حکمروایی روستایی حاکی از آن است که نمونه آماری پژوهش در بخش کمی کلیه مؤلفه‌های حکمروایی روستایی را در بخش مرکزی و بخش موسیان بیشتر از حد متوسط ارزیابی کرده‌اند ($t \geq 1.96$; $p \leq 0.05$). یافته‌های به دست آمده حاکی از آن است که از مؤلفه‌های حکمروایی روستایی به ترتیب «توافق جمعی»، «مشارکت مردمی» و «پاسخگویی» بیشترین میانگین را داشته‌اند.

نتایج آزمون لوین نیز نشان داد است که بین دو بخش مرکزی و موسیان در خصوص حکمروایی و مؤلفه‌های آن به جز مسئولیت‌پذیری تفاوت معناداری وجود دارد ($p \geq 0.05$)؛ در بخش موسیان شهرستان دهلران میانگین مؤلفه‌های (مشارکت، پاسخگویی و شفافیت) بیشتر از بخش مرکزی شهرستان پلدختر و در مؤلفه‌های (قانونمندی، توافق جمعی، عدالت محوری، کارایی و اثربخشی) کمتر از بخش مرکزی شهرستان پلدختر بوده است. نتایج این پژوهش با مطالعاتی که در پیشینه به آن اشاره شد در زمینه‌هایی مانند اهمیت مشارکت مردم محلی در حکمروایی و مدیریت، نامناسب بودن وضعیت موجود حکمروایی در نواحی روستایی در مناطق مختلف کشور، اهمیت اصلاح روش‌های حکمروایی و لزوم تمرکززدایی از تصمیمات که از بالا گرفته می‌شود همخوانی و هم سویی دارد. با این وجود در زمینه‌هایی مانند استفاده از چندین روش آماری و مدل‌های تصمیم‌گیری برای تحلیل تطبیقی و استفاده از شاخص‌های مختلف که از منابع داخلی و خارجی استخراج شد، برای شناخت دقیق‌تر ویژگی‌های حکمروایی مطلوب در نواحی روستایی بخش مرکزی پلدختر و بخش موسیان دهلران با مطالعات پیشین تفاوت داشت که این موارد می‌توان نوآوری این پژوهش دانست. در نهایت برای بهبود وضعیت حکمروایی و مدیریت نواحی روستایی این دو بخش مورد مطالعه با توجه به نتایج پیشنهاد می‌شود که به دهیار و شورا به‌عنوان مدیران روستا اختیارات و منابع و امکانات بیشتری داده شود، دعوت مدیریت روستا (دهیار و شورا)، از نمایندگان اقشار مختلف روستا برای حضور در نشست‌ها و جلسات رسمی به‌منظور آگاهی از مسائل و مشکلات روستا و خواسته‌های مردم و برنامه‌ریزی برای آن، آسیب‌شناسی قوانین و مقررات روستایی و شناسایی تجارب موفق مدیران روستایی از منظر حکمروایی خوب، شفاف‌سازی مسئولان از فعالیتی خود برای روستائیان، توانمندسازی روستائیان در فرایند توسعه روستایی، تشویق روستائیان به عضویت در نهادهای مدنی، محلی و افزایش اعتماد روستائیان به نهادهای دولتی، توجه به نقش زنان در عرصه‌های تصمیم‌گیری و اجرا، ضمیمه مشارکت هرچه بیشتر مردم در اداره و مدیریت جوامع خود، توجه به شاخص‌هایی که وضعیت ضعیفی در محدوده مورد مطالعه دارند مانند شفافیت، قانون‌مندی و توافق جمعی در تصمیمات و برنامه‌های آینده، برای دستیابی به الگوهای حکمروایی خوب روستایی توصیه می‌گردد.

منابع

- افتخاری عبدالرضا رکن‌الدین، (۱۳۹۰). مدیریت توسعه روستایی (بنیان‌های نظری)، استان تهران، انتشارات سمت، مرکز تحقیق و توسعه علوم انسانی: ۴۳-۱.
- افتخاری عبدالرضا، عظیمی جلال، پور طاهری مهدی و زهرا احمدی پور، (۱۳۹۱). ارائه الگوی مناسب حکمروایی خوب روستایی در ایران، فصلنامه ژئوپلیتیک، سال هشتم، ۲: ۲۸-۱.
- اکبری نعمت ا..، زاهدی کیوان مهدی، (۱۳۸۷). کاربرد روش‌های رتبه‌بندی و تصمیم‌گیری چند شاخصه، استان تهران؛ وزارت کشور، انتشارات سازمان شهرداری‌ها و دهیاری‌های کشور: ۳۰۵-۳۵۷.
- بدری سید علی، قدیری معصوم مجتبی، فرهادی صامت، اسکندری حافظ، (۱۳۹۰). مطالعه تطبیقی مدیریت روستایی ایران و چین با رویکرد حکمروایی، فصلنامه روستا و توسعه، ۱۴ (۳): ۶۹-۹۱.
- برک پور ناصر، (۱۳۸۵). حکمروایی شهری و نظام اداری شهرها در ایران، استان تهران، در مجموعه مقالات همایش مدیریت و برنامه‌ریزی شهری، مرکز مطالعات شهرداری (۱): ۴۹۲.
- برک پور ناصر، اسدی ایرج، (۱۳۸۸). مدیریت و حکمرانی شهری، استان تهران، دانشگاه هنر: ۱۸۹.
- حیدری ساربان وکیل، (۱۳۹۸). ارزیابی الگوی مدیریت محلی روستایی مبتنی بر شاخص‌های حکمروایی خوب (مطالعه موردی: شهرستان مشگین شهر)، فصلنامه جغرافیا و توسعه (۵۷): ۱۳۳-۱۵۴.
- دربان آستانه علی‌رضا، رضوانی محمدرضا، مطیعی سید حسن، بدری سید علی، (۱۳۸۹). سنجش و عوامل مؤثر بر حکمروایی روستایی در حکومت‌های محلی (مطالعه موردی: شهرستان قزوین)، پژوهش‌های جغرافیایی انسانی (۷۳): ۱۱۸-۹۹.
- رحمانی فضلی عبدالرضا، منشی‌زاده رحمت‌الله، رحمانی بیژن، علیپوریان جهانبخش، (۱۳۹۶). تحلیل جایگاه مدیریت روستایی مبتنی بر رویکرد حکمروایی خوب در توسعه پایدار روستایی (مطالعه موردی: مقایسه بخش مرکزی کوه‌دشت و بخش لواسانات شمیرانات)، مجله پژوهش و برنامه‌ریزی روستایی (۶): ۱۷.
- طرح ساماندهی کالبدی سکونتگاه‌های روستایی بخش مرکزی پلدختر، (۱۳۹۲)، مهندسین مشاور پیشاهنگان آمایش، بنیاد مسکن انقلاب اسلامی لرستان
- عظیمی‌آملی جلال، رکن‌الدین افتخاری عبدالرضا، (۱۳۹۳). حکمروایی روستایی (مدیریت توسعه پایدار)، استان تهران، انتشارات سمت: ۲۰-۶۱.
- لدنی عباس، پوراحمد احمد، زیاری کرامت اله، رحمت اله فرهود، شهرکی سعید زنگنه، (۱۳۹۸). مدیریت یکپارچه نواحی ساحلی با رویکرد حکمروایی خوب (نمونه موردی جزیره کیش)، نشریه تحقیقات کاربردی علوم جغرافیایی
- لشگری احسان، احمدی سید عباس، (۱۳۹۸). تبیین بنیان‌های کارکردی حکمروایی فضایی در چارچوب انگاره‌ی پساساختارگرا، نشریه تحقیقات کاربردی علوم جغرافیایی، ۱۹ (۵۴): ۲۶۲.
- مرکز آمار ایران، نتایج عمومی سرشماری نفوس و مسکن، ۱۳۹۵ (<https://www.amar.org.ir/>)
- Apriani Dorkas Rambu, Atahua Andrian Dolfriandra Huruta, Cheng-Wen Lee(2020). "Rural microfinance sustainability: Does local wisdom driven - governance work?" *Journal of Cleaner Production*, Volume 267.
- Aylett, A, (2015). "Institutionalizing the Urban Governance of Climate Change Adaptation: Results of an International Survey", *Journal of Building Capacity for Climate Change Adaptation in Urban Areas*, 41(1): 4 -16.
- Böcher, M., (2008). "Regional governance and rural development in Germany: the implementation of LEADER", *Journal of the European Society for Rural Sociology* , 48(4), 372-388.
- Cave, R.W, (2005). "Encyclopedia of the city", London & New York.
- Clark, D., Southern, R., Beer, J., (2007), "Rural governance, community empowerment and the new institutionalism: A case study of the Isle of Wight", *Journal of Rural Studies*, 23(2), 254-266.
- Frances, cleaver, (۲۰۰۰). "Paradoxes of participation: questioning participatory approaches to development", *Journal of international development*, 11(4), ۲۴۰-۲۲۵

- Fukuyama, F., (2013). "What is governance?" *Journal of Governance*, 26(3): 347-368.
<https://doi.org/10.1016/j.forpol.2019.05.010>.
<https://doi.org/10.1016/j.worlddev.2018.07.017>
- Katrina Kosec, Leonard Wantchekon(2020). "Can information improve rural governance and service delivery?", *World Development*, Volume125
- Müller, O., Sutter, O., Wohlgemuth, S., (2020), "Learning to LEADER. Ritualised Performances of 'Participation' in Local Arenas of Participatory Rural Governance", *Sociologia Ruralis*, 60(1), 222-242.
- Ncube, Cornelias, (2005). "Good Governance, Participatory Development and Poverty Reduction, an Appraisal of the NGO Bill in Zimbabwe", International Development Department School of Public Policy University of Birmingham, England.
- Popvyeh, O., (۲۰۰۸). "Good Governance and policy Addressing poverty Alleviation in ukraine", *Msc-public Administration*, ۱۷(۱):۵۱۲-۴۸۹.
- Roberts, S.M and et al, (2007). "Good governance in the Pacific? Ambivalence and possibility", *Journal of Geoforum*, 38(5): 967-984.
- Rotbreg, R.I., (2014). "Good governance mean performance and results", *Governance*, 27(3): 511-518.
- Sadashiva, Manjunath, (2008). "Effects of civil society on urban planning and governance in Meysore, India", Doctoral thesis, Technical university of Dortmund.
- Sheng, Yap.Kiu., (2010). "Good Governance in Southeast Asia", *Journal of Environment and Urbanization ASIA* , Vol1, No 2, pp131-147.
- Smith, G., (2010), "The hollow state: rural governance in China", *The China Quarterly*, (203): 601-618.
- Sturzaker, J., and Verdini, G., (2017). "Opposition and resistance: Governance challenges around urban growth in China and the UK", *Journal of Urban Management*, 6(1): 30-41.
- Turner, R.A., Fitzsimmons, C., Foster, J., Mahon, R., Peterson, A., and Stead, S.M. (2014). "Measuring good governance for complex ecosystems: Perceptions of coral reef-dependent communities in the Caribbean", *Journal of Global Environmental Change*, (29): 105-117.
- UNDP,(Urban Governance Index), (۲۰۰۲). "A Tool to measure progress in achieving Good Urban Governance (Global Campaign on urban governance)", available at: <http://www.unhabitat.org>.
- Woods, Michael. (2005), "Rural Geography", Sage Publication Ltd, 160
- Zhang, Y., Kant, SH., Liu, J., (2019). "Principal-agent relationships in rural governance and benefit sharing in community forestry: Evidence from a community forest enterprise in China", *Forest Policy and Economics*, Volume107.