

فصلنامه اقتصاد فضا و توسعه روستایی، سال هشتم، شماره سوم (پیاپی ۲۹)، پاییز ۱۳۹۸

شاپای چاپی ۲۳۲۲-۲۱۳۱ شاپای الکترونیکی ۴۷۶X-۲۵۸۸

<http://serd.khu.ac.ir>

صفحات ۱۵۰-۱۲۹

تحلیل اثر وام‌های کمیته امداد امام خمینی بر اشتغال پایدار روستاییان

مورد: شهرستان مشهد

علی‌اکبر عنابستانی*؛ استاد جغرافیا و برنامه‌ریزی روستایی، دانشگاه فردوسی مشهد، مشهد، ایران.
حمیده محمودی؛ دانشجوی دکتری جغرافیا و برنامه‌ریزی روستایی، دانشگاه فردوسی مشهد، مشهد، ایران.

پذیرش نهایی: ۱۳۹۸/۰۲/۱۵

دریافت مقاله: ۱۳۹۷/۰۷/۰۸

چکیده

کمیته امداد یکی از نهادهای عمومی غیردولتی است که توانسته نقش مؤثری در ایجاد تحرک، حمایت، شکل‌گیری و کمک مالی برای فعالیتهای تجاری کارآفرینانه سودمند برای فقرا داشته و در شکل‌گیری اشتغال‌زایی افراد اجتماعی تأثیر گذار باشد. تحقیق حاضر از نوع کاربردی و روش انجام آن اسنادی-پیمایشی است. برای عملیاتی‌سازی مطالعه، شهرستان مشهد به عنوان منطقه مورد مطالعه انتخاب گردید. حجم نمونه با خطای ۰/۰۷ درصد معادل ۱۲۶ نفر تعیین گردید. بر اساس چارچوب نظری، اشتغال پایدار در ۶ سطح بهبود وضعیت اقتصادی و درآمد، توانمندسازی، کیفیت اشتغال، کیفیت محیطی اشتغال، سرمایه‌گذاری و تثبیت جمعیت با ۳۵ گویه و مدیریت پروژه با ۱۶ گویه در قالب طیف لیکرت و وام کمیته امداد با ۳ گویه با مقیاس فاصله‌ای کمی گردید. برای تجزیه و تحلیل داده‌ها از آمار توصیفی و استنباطی (آزمون همبستگی پیرسون، تی دو نمونه مستقل و تحلیل عاملی تأییدی) در نرم‌افزار SPSS و برای رتبه‌بندی روستاها از لحاظ اشتغال پایدار و مدیریت پروژه از مدل waspas استفاده شده است (وزن دهی مورد استفاده در مدل آنتروپی است) و برای نمایش رتبه به‌دست‌آمده از مدل waspas از نرم افزار Arc GIS استفاده شده است. یافته‌های تحقیق نشان می‌دهد که بین مدیریت پروژه و اشتغال پایدار رابطه‌ای مستقیم با شدتی قوی وجود دارد و بر اساس الویت‌بندی انجام شده توسط تحلیل waspas روستاهای نزدیک شهر و نزدیک راه ارتباطی در اولویت قرار می‌گیرند همچنین نتایج همبستگی نشان داد که بین رتبه مدیریت پروژه و رتبه اشتغال پایدار رابطه‌ای مستقیم با شدتی قوی وجود دارد. بنابراین پیشنهاد می‌گردد که کمیته امداد نظارتی همیشگی و درست در انواع مدیریت پروژه وام و اعتبارات خرد داشته‌باشد.

واژگان کلیدی: اعتبارات خرد، کمیته امداد، اشتغال پایدار، تثبیت جمعیت، شهرستان مشهد.

* anabestani@um.ac.ir

(۱) مقدمه

اشتغال از نیازهای اصلی هر جامعه است که هر گونه نارسایی در آن منشاء بسیاری از ناهنجاری‌های اقتصادی، اجتماعی و فرهنگی است (عناستانی و حسینی کهنوج، ۱۳۹۷: ۳۸). به طوریکه امروزه چالش‌های اشتغال یا موضوع کار و بیکار نه فقط یکی از مهمترین مسائل اجتماعی روز در کشورهای در حال توسعه به شمار می‌آید بلکه با توجه به میزان رشد جمعیت در دو دهه گذشته می‌توان آن را مهمترین چالش اجتماعی چند دهه آینده نیز به حساب آورد.

پیامدهای بی‌واسطه این بحران، گسترش فقر و افزایش دیگر آسیب‌های اجتماعی از قبیل دزدی، فحشا، اعتیاد و امثال آن است که طبیعتاً ثبات و انسجام اجتماعی را به مخاطره می‌اندازد (زاهدی مازندارانی، ۱۳۸۳: ۴۱). بنابراین بحث اشتغال و تولید کار از یک سو، یک ضرورت بدیهی و اولیه در زندگی انسان اعم از آنکه در ابعاد فردی ملاحظه شود و یا در سطح ملی است و از سوی دیگر، از مسائل مهم و مورد بحث سیاست‌گذاران کشورهای مختلف جهان است؛ زیرا کم و بیش اکثر کشورهای جهان اعم از جوامع صنعتی و کشورهای جهان سوم در حال توسعه همگی به نحوی با مسئله بیکاری مواجه هستند (اکبرنژاد هنزایی، ۱۳۹۳: ۷۱).

لذا باور و اعتقاد به اینکه در برخی اسناد و مدارک بین‌المللی و تحقیقات کارشناسی به بحث اشتغال در مبارزه با فقر و محرومیت اجتماعی امری ضروری و مؤثر شناخته شده است (جمینی و همکاران، ۱۳۹۳: ۱۳۲). چرا که فقر همیشه مشکل عمده‌ای برای پیشرفت جامعه بشری بوده است (Zhou & Liu, 2019: 1) و باعث ایجاد نابرابری در جامعه می‌شود، نابرابری، فاصله اجتماعی را افزایش می‌دهد و منجر به تفکیک اجتماعی می‌شود (Mastromatteo & Flaviano Russo, 2017: 119). لذا در همین رابطه کمیسیون اروپا تأکید می‌کند که اشتغال بهترین ضمانت‌کننده رفع فقر و محرومیت در جوامع است (جمینی و همکاران، ۱۳۹۳: ۱۳۲). همچنین، اشتغال و داشتن شغل مناسب، سودمندی، شخصیت‌سازی، اجتماعی شدن، استقلال شخصی، مسئولیت‌پذیری؛ تعهد، جهت‌دهی به مسیر آینده زندگی را برای فرد به دنبال دارد (Iosua et al, 2014).

بنابراین می‌توان چنین عنوان کرد که دسترسی و دستیابی افراد به شغل مناسب، برای جوامع روستایی از الزامات دستیابی به توسعه است. از طرفی ریشه کن کردن بیکاری و یا همان اشتغال‌زایی کامل، از جمله از وظایف اصلی دولت و نهادهای عمومی غیردولتی محسوب می‌شود و موفقیت هر جامعه در روند توسعه، تا حدود زیادی با وضعیت اشتغال در آن جامعه ارتباط دارد (ثقفی و همکاران ۲: ۱۳۹۳). در دهه‌های اخیر تلاش‌های مختلفی از سوی دولت و نهادهای خیریه‌ای دولتی و نیمه دولتی ایران (مثل

کمیته امداد، سازمان بهزیستی، دفتر خیریه کهپریزک و ...) برای کاهش فقر و توانمندسازی روستاییان شکل گرفته و در حال فعالیت می‌باشند.

در این زمینه پژوهشگران زیادی بر نقش سازمانهای خیریه ای در ایجاد رفاه و کاهش فقر تأکید کرده‌اند (Servalli, 2013: 1307). زیرا تنوع مشکلات و گرفتاری‌های اقشار پایین دست جامعه سبب شده است که در سطح ملی، اقداماتی برای کاهش فقر و ایجاد رفاه اتخاذ کنند (Magombeyi and Odhiambo, 2016) که سبب پیدایش گونه‌های مختلفی از سازمان‌های مردم‌نهاد از نوع مؤسسات خیریه شده است (WatmoughT, 2016).

در ایران، کمیته امداد بزرگترین و مهمترین نهاد خیریه‌ای و حمایتی فعال می‌باشد (www.emdad.ir) لذا یکی از نهادهای عمومی تقریباً دولتی که به منظور حمایت از اقشار آسیب‌پذیر جامعه به وجود آمده‌اند و توانسته نقش مؤثری در ایجاد تحرک، حمایت، شکل‌گیری و حتی کمک مالی برای فعالیتهای تجاری کارآفرینانه سودمند بخصوص برای فقرا و مستضعفین داشته و در شکل‌گیری اشتغال‌زایی افراد اجتماعی تأثیرگذار باشد، کمیته امداد امام خمینی (ره) است.

این نهاد عمومی که با هدف یاری محرومان و مستضعفان و خودکفا کردن آنها از سال ۱۳۵۷ شروع به فعالیت نموده، صرفاً یک بنگاه خدمات اجتماعی نیست و مأموریت آن در حمایت از اقشار محروم جامعه، در مرحله اول، خوداشتغالی و بسترسازی برای تأمین معاش آنان و در مرحله بعد، ارائه آموزش‌ها و مهارت‌های مختلف با هدف توانمندسازی اقشار محروم و خودکفایی و در نهایت خروج از چتر حمایت این نهاد است (محترم و همکاران، ۱۳۹۴: ۷۶). بنابراین نهاد کمیته امداد امام خمینی (ره) به عنوان حلقه‌ی رابط بین دولت و مردم نقش بسزایی در پیشبرد اهداف و سیاست‌های دولت در مناطق روستایی دارد، می‌تواند گام مؤثری و پایداری در جهت اشتغال روستایی کشور باشد (سبکبار و همکاران، ۱۳۹۴ به نقل از حیدری فرد، ۱۳۹۱).

تحقیقات انجام شده پیرامون فعالیتهای توانمندسازی امداد حاکی از آن است که اجرای طرحهای اشتغال و خودکفایی علاوه برافزایش توان مالی مددجویان بر عوامل بسیاری مختلف نتایج تأثیرگذار بوده که آثار آن کاملاً ملموس است. از جمله آثار مثبت این اقدام خداپسندانه، ایجاد فرهنگ کار و تلاش، خود باوری و خود اتکائی در بین افراد و خانواده‌های تحت پوشش امداد بوده است که شادابی و امید به آینده بهتر را در مجریان و خانواده‌های آنها بوجود آورده است، البته آثار اجتماعی این برنامه، اعتبار و اعتماد بیشتری برای صحنه مددجویان به همراه داشته و موجب گردیده فرصتی برابری اجتماعی و اقتصادی را به وجود آورده و در رشد و خودکفائی ایشان نقش بسیار مؤثری داشته و سبب ایجاد فرصت های شغلی مناسب برای کاهش ریسک معیشتی و افزایش امنیت

غذایی پایدار در مناطق روستایی را فراهم می‌کند (ولائی و همکاران، ۱۳۹۷: ۱۸۵). همچنین ایجاد کسب و کارهای جدید در روستاها سبب می‌شود روستاییان به سطح بالای استقلال برسند (van der Zwan et al. 2017: 76).

منطقه مورد مطالعه خانوارهای تحت پوشش کمیته امداد شهرستان مشهد هستند که برای ایجاد شغل جدید و رسیدن به اشتغال پایدار از کمیته امداد وام دریافت نموده‌اند. بنابراین هدف از این پژوهش بررسی و تحلیل اثر وام کمیته امداد خمینی (ره) بر اشتغال پایدار روستاییان در محدوده مورد مطالعه است و به دنبال پاسخ‌گویی به سوالات زیر است: پروژه دریافت وام‌های کمیته امداد تا چه اندازه در اشتغال پایدار روستاییان تأثیرگذار بوده است؟ و میزان موفقیت پروژه وام‌های کمیته امداد امام خمینی (ره) در اشتغال پایدار روستاییان در روستاهای مورد مطالعه در چه سطحی ارزیابی می‌شود؟

(۲) مبانی نظری

امروزه اغلب راهبردهای توسعه‌ی روستایی با هدف تامین نیازهای اساسی و توزیع بهینه‌ی منافع ناشی از توسعه‌ی ملی تدوین شدند که از شیوه‌های متعدد و الگوهای متنوعی برای توسعه بهره‌گرفته‌اند اما عمدتاً دستاوردهای مطلوبی نداشته و هنوز سهم جوامع روستایی جهان سوم از توسعه و پیشرفت بسیار اندک است و اکثر فقرای این کشورها یا در روستاها به سر می‌برند و یا شهرنشینانی عمدتاً حاشیه‌نشین با منشاء روستایی بوده‌اند. از این رو بانک جهانی سرانجام به این باور رسیده که توسعه‌ی روستایی، تلاشی فراگیر است که به محدوده‌ی یک بخش خلاصه نمی‌شود و کلیه بخش‌ها و زمینه‌های اجتماعی، اقتصادی، فیزیکی و ... توسعه را در بر می‌گیرد (میرلطفی و همکاران ۱۳۹۳: ۳۹). به این معنا که توسعه‌ی روستایی، مفهومی چند بخشی و دارای ابعاد مختلف اقتصادی، اجتماعی و فرهنگی است. هر یک از این ابعاد با توجه به تأثیرگذاری و تأثیرپذیری که از محیط روستا دارد، دارای اهمیت زیادی است که موجب شده بخش روستایی همواره مورد توجه برنامه‌ریزان قرار گیرد (قدیری معصوم و عزمی، ۱۳۸۹: ۱۰۲). بنابراین توسعه متوازن و پایدار نیاز همه جوامع انسانی است و برای رسیدن به آن باید به فضاهای روستایی که بخشی از این جوامع هستند توجه خاصی مبذول داشت. زیرا تجربه نشان می‌دهد سرنوشت اغلب کشورهای جهان سوم در هر دوره از تاریخ به سرنوشت روستاها بستگی دارد. به عبارتی توسعه هر شهری در گرو توسعه روستا و در کل توسعه هر کشوری در گرو توسعه روستایی است (حیدری مکرر و قاسمی صالح بابر، ۱۳۸۹: ۱۰).

ایجاد اشتغال، رشد و تضمین امنیت سرمایه‌گذاری، رونق اقتصادی و توسعه پایدار واژگانی هستند که همیشه دغدغه دولت مردان و خواست فعالان اقتصادی و به طور عام انتظار جامعه از دولت

است و در صدر برنامه‌های دولت‌ها قرار می‌گیرد؛ معادله چند مجهولی که اگر به درستی برای آن برنامه ریزی نگردد می‌تواند بحران‌های جدیدی را خلق کند و اقتصاد را دچار آسیب‌های جدی‌تر نماید (سهل آبادی، ۱۳۹۲: ۴). لذا در دو دهه اخیر در بسیاری از کشورها، تامین مالی خرد و کوچک، راهکاری مناسب برای ایجاد فرصت‌های شغلی جدید به ویژه فعالیت‌های خود اشتغالی و کاهش فقر و توانمندسازی افراد در مناطق کم درآمد مطرح شده است؛ به طوری که برخی کشورها در این زمینه به توفیق‌های چشمگیری دست یافته‌اند و بر آن تأکید زیادی شده است. در همین رابطه بانک جهانی (۲۰۰۰) اظهار می‌کند هدف از اعطای اعتبارات به روستاییان کاهش فقر، ایجاد اشتغال، درآمد، پایداری زیست‌محیطی و فراهم کردن زمینه رفاه و بهزیستی روستاییان است.

در زمینه‌ی از بین بردن علل و عوامل فقر دو راهبرد کلان وجود دارد و عبارتند از:

۱- راهبرد رشد اقتصادی ۲- راهبرد توسعه‌ی انسانی

راهبردهای رشد اقتصادی سعی می‌کنند تا پاسخ مناسبی به معضل فقر (درآمدی) از طریق بالا بردن نرخ رشد اقتصادی بدهند. یعنی فقر پدیده‌ای موقتی تصور می‌شود که با رشد اقتصادی و نشت، فواید این رشد به سطوح پایینتر جامعه منتقل می‌شود و آنچه در این میان نقش‌آفرین است، متغیرهای کلان اقتصادی و سرمایه‌گذاری‌های بزرگی است که در جامعه، اشتغال و تولید انبوه ایجاد می‌کند، از این رو برنامه‌های کوچک مقیاس و کسب و کار خرد در این میان، چندان جایگاهی ندارند.

راهبرد دوم تحت عنوان اولویت بخشی به مردم یا همان راهبرد توسعه‌ی انسانی بیان می‌گردد. که نگاه عمده‌ی آن به عدالت، برابری، جامعیت و تساوی در دسترسی به امکانات در بین جوامع و مردم است. توسعه‌ی انسانی خدماتی از قبیل تغذیه، بهداشت و آموزش را برای آحاد جامعه فراهم می‌سازد تا با مشارکت و سهیم ساختن مردم در طرحهای توسعه مرتبط با خودشان درجه موفقیت این گونه طرحها را افزایش دهد (رکن الدین افتخاری و همکاران، ۱۳۹۲: ۵).

صندوق بین‌المللی توسعه کشاورزی نیز انگیزه اعطای اعتبارات به روستاییان را که از طریق بسیج منابع و دانش به مثابه ابزاری راهبردی و مکمل و ائتلاف پویای روستاییان، دولت، موسسه‌های توسعه و اعتبار، سازمان‌های غیردولتی و بخش خصوصی اجرا می‌شود را به شرح ذیل بیان می‌کند (حسن زاده و همکاران، ۱۳۸۵: ۴۶).

۱- تحرک اجتماعی، بالابردن آگاهی‌ها، آموزش و قدرت دهی به فقیران

۲- افزایش اعتماد به نفس فقیران، ظرفیت سازی‌های محلی و ...

۳- فراهم‌سازی زمینه کار گروهی برای ایجاد دارایی و زیرساخت تولید محلی

کمیسیون اجتماعی و اقتصادی سازمان ملل (اسکاپ) هدف از اعطای اعتبارات خرد به روستاییان را فقرزادگی، ایجاد اشتغال، درآمدزایی، توسعه اجتماعی و ترویج و آموزش کشاورزی، افزایش خودکفایی و حفظ عزت نفس روستاییان می‌داند. بانک توسعه آسیا (۲۰۰۰)، نیز تامین مالی خرد را فراهم سازی دامنه گسترده‌ای از خدمات مالی مانند سپرده‌ها، وام‌ها، خدمات پرداختی، انتقال پول و بیمه برای فقیران و خانوارهای کم درآمد و بنگاه‌های کوچک آن‌ها تعریف کرده است که این خدمات از طریق سه مجرای ذیل جریان می‌یابد (Asia Development Bank, 2000).

۱- نهادهای رسمی مانند بانک‌های روستایی و تعاونی‌ها؛

۲- نهادهای نیمه رسمی مانند سازمان‌های غیر دولتی (NGOS)

۳- منابع غیر رسمی مانند وام‌دهندگان و مغازه داران

در تامین مالی خرد نهادی، خدمات مالی خرد از طریق هر دو نهاد رسمی و نیمه رسمی مذکور جریان می‌یابد هر چند موسسه مالی خرد (MFI) از لحاظ اندازه بنگاه‌ها، موسسه‌های بزرگی هستند، خدمات مالی و اعتباری خرد را برای افراد تحت پوشش که به طور عمده فقیر و کم درآمد هستند، ارائه می‌کنند.

نکته اصلی این است که در برنامه اعتبارات خرد، موضوع اشتغال و کاهش فقر اهمیت به سزایی دارد. تخصیص اعتبارات خرد با سازوکار مشخص، برای پدید آوردن یک واحد کسب و کار کوچک جدید یا توسعه آن است که در حالت اول، تامین سرمایه ثابت و در نتیجه پدید آوردن حداقل یک فرصت شغلی برای گرداننده واحد مورد نظر و در حالت دوم تامین سرمایه در گردش و کاهش هزینه تولید را به دنبال دارد (حسن زاده و همکاران، ۱۳۸۵:۵۰). بنابراین اعتبارات خرد از مباحث عمده در اقتصاد نئولیبرال است که پس از تغییراتی در نظریه‌های اقتصادی و دیدگاه‌های توسعه به مثابه محرک اقتصادی برای کشورهای در حال توسعه و کشورهای گرفتار مشکلات تورم و بیکاری فزاینده و توزیع ناعادلانه ثروت و درآمد، کلید حل معما به شمار می‌رود. به دنبال شکست‌های اقتصادی و ناکامی در کاهش فقر به ویژه در کشورهای در حال توسعه طی دهه‌های ۱۹۸۰ و ۱۹۹۰ کارگزاریها و سازمانهای بزرگ اعطاکننده وام مانند USAID, ODA بانک جهانی و از زمان گسترش عرضه اعتبارات به مناطق روستایی تاکنون، دیدگاه‌های متفاوت در این زمینه وجود داشته است. وجه اشتراک تمامی آنها این است که عرضه اعتبار در کاهش فقر خانوارهای روستایی نقشی مهم دارد. در هر کدام از این دیدگاه‌ها، برای عرضه اعتبارات و سایر خدمات مالی به مناطق روستایی، سازوکارهایی متفاوت برگزیده شده است (طالب و نجفی اصل، ۱۳۸۶: ۸).

بنابراین با توجه به دیدگاه و اهمیت موضوع مورد بررسی می‌توان اظهار کرد به سبب وجود نرخ بالای بیکاری در سطح جامعه، ایجاد شغل یکی از منشورهای سیاسی دولت و جامعه گردیده است.

اهمیت ایجاد شغل و حتی تخریب شغل در هر اقتصاد را نمی‌توان نادیده گرفت. نیروی کار مابین بنگاه‌ها از طریق فرایند شغل آفرینی و یا تخریب آن سازماندهی و تخصیص مجدد می‌شود تا ثروت و درآمد ایجاد کند، اما مشاغل نقش عمده‌ای در توزیع درآمد ایفا می‌کنند برای بسیاری از اقشار جامعه، دریافت‌هایی که اشتغال ایجاد می‌کند پایه و اساس درآمدشان است و نحوه توزیع درآمد آنها نشانه اهمیت شرایط اقتصادی آنهاست. به علاوه تخریب شغل می‌تواند به سرگردانی نیروی کار و هزینه‌های تعدیل شده‌ای برای آنها منجر گردد (طیپی و همکاران، ۱۳۸۹:۴). بنابراین اشتغال نیز مانند بیشتر مسائل اقتصادی دارای دو بخش عرضه و تقاضاست. بخش عرضه ناشی از تحولات جمعیتی شامل: نرخ رشد جمعیت، مهاجرت‌ها و سطح آموزش در جامعه است. بخش تقاضا متأثر از میزان فعالیت و رشد بخش‌های مختلف اقتصادی مانند کشاورزی، صنعت و خدمات است (مهدوی عادل، ۱۳۸۰:۹۲).

اشتغال و خودکفایی یکی از برنامه‌های مهم و محوری کمیته امداد امام خمینی (ره) است، اجرای طرح‌های خودکفایی نقش مهمی بر توانمندی این افراد ایفا می‌کند اما از آنجا که اجرای اینگونه طرح‌ها دارای هزینه‌های بالایی است و از طرفی تعداد خانواده‌های تحت پوشش رو به فزونی است، چنانچه برنامه‌های خودکفایی با ملاحظه وضعیت اجتماعی و اقتصادی خانوارهای اجرا گردد و همچنین زمان لازم برای خودکفا شدن کاهش یابد نه تنها بار مالی این نهاد کاسته می‌شود، بلکه می‌تواند با اجرای برنامه‌های پویاتر، خانواده‌های بیشتری را تحت پوشش قرار داد و باعث کاهش بیکاری و افزایش تولید و در نهایت توسعه اقتصادی - اجتماعی شود (علیزاده تکمران، ۱۳۹۴:۳).

بر همین اساس در سال‌های اخیر مطالعات اندکی در رابطه با موسسات مالی، کمیته امداد و فعالیت‌های مرتبط با آنها و درآمد زا صورت گرفته است. که می‌توان آنها را به دو دسته تقسیم نمود که دسته اول شامل پژوهش‌هایی درباره کمیته امداد، طرح‌های کارآفرین و اشتغال‌زای این نهاد حمایتی است که محققانی چون محترم و همکاران (۲۰۱۶)، توفیقیان و همکاران (۲۰۱۶)، قنبری و همکاران (۲۰۱۷)، حیدری مکرر و همکاران (۱۳۹۱) و ثقی و همکاران (۱۳۹۳) به بررسی نقش کمیته امداد در توسعه کارآفرینی، اشتغال پایدار، توانمندسازی و کاهش فقر پرداخته‌اند و به این نتیجه رسیده‌اند که علل فقر در بین افراد مددجو متفاوت است و از مهم‌ترین عوامل ایجاد آن کمبود سرمایه، فوت همسر، خشکسالی، کهولت سن و بیماری در میزان فقر و تشدید آن تاثیر گذار می‌باشد.

همچنین ایجاد طرح‌های خودکفایی و اشتغال (کارآفرینی) باعث بهبود وضعیت زندگی مددجویان شده است و بر مؤلفه‌های اشتغال پایدار چون امنیت شغلی، اقتصاد و درآمد و تثبیت جمعیت تأثیر بیشتری گذاشته است. در عین حال اگر خدمات رفاهی و مالی متناسب با مشکلات این قشر آسیب پذیر و محروم در نظر گرفته شود، بی‌گمان می‌توان توانمندی را از جنبه‌های گوناگون در آنها تقویت

کرد. بنابراین برای اثرگذاری بیشتر پیشنهاد می‌کند که نظارت کمیته امداد بر نوع استفاده از وام افزایش یابد و بهتر است فرصت‌های شغلی پایدار در هر روستا توسط کارشناسان واحد اشتغال و خودکفایی تشخیص داده شده و به مددجویان پیشنهاد گردد که عواملی چون آگاهی مددجو از وجود طرح، تجربه خوب سایر مددجویان، مناسب بودن مدت بازپرداخت وام، اعتماد و اطمینان مددجو نسبت به پرداخت وام، رسیدن به خودکفایی در زمان کوتاه، رضایت از روند آسان دریافت وام‌های اشتغال و ایجاد مهارت‌های کارآفرینانه بر استقبال مددجویان از طرح‌های اشتغال‌زا مؤثر می‌باشد.

بنابراین بخش اشتغال و خودکفایی کمیته امداد امام خمینی (ره)، اهدافی چون؛ ۱- ارتقاء سطح آگاهی‌های فرهنگی علمی و مهارت‌های فنی و حرفه یا مددجویان؛ ۲- افزایش توان اقتصادی افراد و خانواده‌های مستعد تا مرز خودکفایی کامل به نحوی که آثار فقر و محرومیت از زندگی فردی و خانوادگی اشان محو گردد؛ ۳- ایجاد فرهنگ کارآفرینی و تلاش در مددجویان برای رسیدگی به زندگی بهتر، را دنبال می‌کند (کرمی و همکاران؛ ۱۳۹۰: ۵). در واقع مأموریت کمیته امداد از حمایت از اقشار محروم جامعه در مرحله اول خود اشتغالی و بسترسازی برای تأمین معاش آنان بوده و در مرحله بعد با ارائه آموزش‌ها و مهارت‌های مختلف می‌خواهد که این اقشار محروم و مستضعف توانمند شده و خودکفا گردند و دیگری نیازی به حمایت این نهاد نداشته باشند.

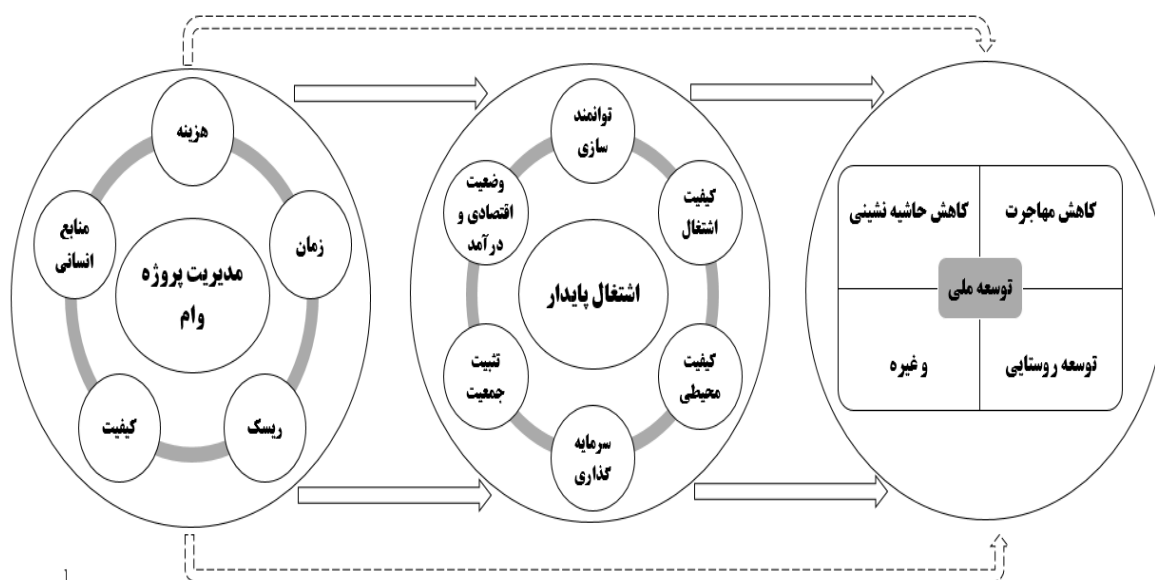
دسته دوم شامل پژوهش‌هایی در زمینه سرمایه‌گذاری موسسات مالی، فعالیت‌های تولیدی، اشتغال‌زایی و درآمدزایی در مناطق روستایی است که محققانی چون چرینر و کولومبت^۱ (۲۰۰۱)، زیزا و همکاران^۲ (۲۰۰۹)، دیویس و همکاران^۳ (۲۰۰۹)، حسینی (۱۳۹۳) به بررسی موسسات مالی، فعالیت‌های تولیدی درآمدزا، اشتغال‌زا و بررسی اثرات آن بر اشتغال روستاییان و تولیدکنندگان کوچک پرداخته‌اند و نتایج مطالعات آنها نشان می‌دهد که نیاز به تأمین وثیقه برای دریافت وام از دو جهت می‌تواند مورد بررسی قرار گیرد: اول اینکه، باعث افزایش هزینه‌های وام می‌گردد. دوم، دسترسی نابرابر به اعتبارات را برای دریافت کنندگان در پی خواهد داشت. بنابراین مقررات اعتباری که نیاز به وثیقه برای دریافت وام را مطرح می‌سازد نمی‌تواند چارچوب مناسبی برای پرداخت اعتبار و جلوگیری از شکاف درآمدی در جامعه باشد و تنها امنیت بهره سرمایه‌های پرداختی به صورت اعتبارات را تضمین می‌نماید. در عین حال بزرگترین سهم از درآمد، ناشی از فعالیتهای خارج از کار کشاورزی و بزرگترین سهم خانوار در تنوع بخشی به منابع درآمدی است. بنابراین عواملی چون تثبیت قیمت محصولات، توانمندسازی اقشار فاقد

^۱Schreiner and Colomber

^۲Zezza et al

^۳Davis et al

مهارت‌های فنی و اقدامات اشتغال‌زایی دولت بیشترین تأثیر را روی متغیر افزایش درآمد و اشتغال روستاییان داشته‌اند و برای توسعه نیاز به مکانیزم ویژه و ترویج سرمایه‌گذاری در نواحی روستایی است.



شکل ۱. مدل مفهومی تحقیق

۳) روش تحقیق

هدف تحقیق حاضر از نوع کاربردی و روش انجام آن اسنادی-پیمایشی است. برای جمع‌آوری اطلاعات لازم از دو روش اسنادی و میدانی (ابزار پرسشنامه) استفاده شده است. بنابراین در این تحقیق برای پاسخگویی به سؤالات و سنجش درستی فرض اولیه تحقیق و واقعیت‌ها، اطلاعات و داده‌ها از منطقه مورد مطالعه جمع‌آوری گردیده است.

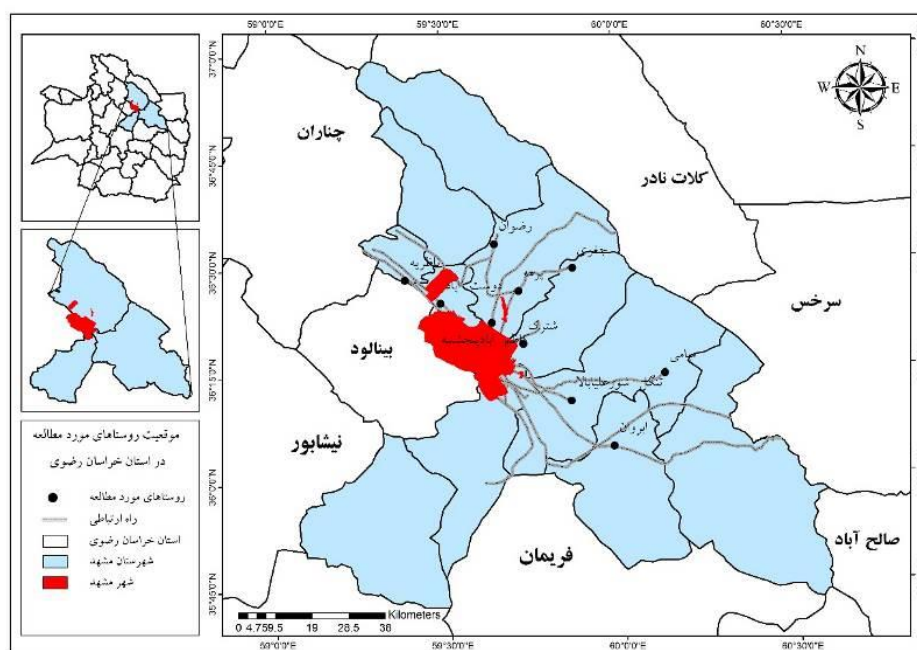
بر اساس چارچوب نظری، ابعاد اشتغال پایدار و مدیریت پروژه مورد بررسی استخراج و بر اساس آن‌ها شاخص‌ها مورد شناسایی قرار گرفت. اشتغال پایدار در ۶ سطح بهبود وضعیت اقتصادی و درآمد، توانمندسازی، کیفیت اشتغال، کیفیت محیطی اشتغال، سرمایه‌گذاری و تثبیت جمعیت با ۳۵ گویه، مدیریت پروژه با ۱۶ گویه در قالب طیف لیکرت و وام کمیته امداد با ۳ گویه با مقیاس فاصله‌ای کمی گردید بنابراین با توجه به مطالعات انجام‌شده ابعاد و شاخص‌های تحقیق به شرح جدول (۱) است.

جدول ۱. ابعاد و شاخص‌های اشتغال پایدار و مدیریت پروژه

شاخص	بعد	
افزایش درآمد، افزایش پس انداز، بهبود قدرت خرید مردم، رضایت از درآمد	بهبود وضعیت اقتصادی و درآمد	q1
استقلال اقتصادی، خروج از انزوای اقتصادی، افزایش پرداخت هزینه‌های (آموزشی و بهداشتی)، آموزش های فنی و حرفه ای (در زمینه های توسعه شغل، افزایش مهارت، یادگیری انواع تبلیغات)، کاهش میزان فقر، افزایش حس اعتماد به نفس، افزایش انگیزه در کسب مهارت‌های مورد نیاز	توانمند سازی	q2
رضایت از شغل، برخورداری از مهارت‌های (مدیریتی، فنی، حسابداری و مالی و شخصی)، امید به آینده شغلی، میزان دائمی و همیشگی بودن شغل، امنیت روانی در محیط کار، میزان شاغلان جذب شده	کیفیت اشتغال	q3
میزان آلودگی آب، هوا، صوتی و میزان تخریب محیط زیست	کیفیت محیطی اشتغال	q4
میزان سرمایه گذاری افراد بومی و غیر بومی	سرمایه گذاری	q5
افزایش احساس امنیت خانواده، افزایش انگیزه ماندگاری فرزندان در روستا، گسترش امید به آینده زندگی در روستا، احساس تعلق به اجتماع و محل سکونت، تمایل به مشارکت در پیشرفت روستا	تثبیت جمعیت	q6
متغیر مدیریت پروژه		
برآورد هزینه، بودجه بندی هزینه، کنترل هزینه، مدیریت هزینه	مدیریت هزینه	M1
برآورد منابع، برنامه زمانبندی، تعیین توالی فعالیت‌ها،	مدیریت زمان	M2
شناسایی ریسک های احتمالی، مدیریت ریسک های احتمالی،	مدیریت ریسک	M3
انتخاب اعضاء و آزمون سنجش، شناخت منابع و نیاز اعضاء، اهرم‌های تشویقی و بازدارنده، شناخت ویژگی‌ها و توانمندی اعضا	مدیریت منابع انسانی	M4
بازنگری در چرخه ارائه وام، بررسی کیفیت اشتغال های ایجاد شده، برنامه مدیریت کیفیت	مدیریت کیفیت	M5

مأخذ: یافته های تحقیق، ۱۳۹۶

برای عملیاتی سازی مطالعه، شهرستان مشهد به عنوان منطقه مورد مطالعه انتخاب گردید (شکل ۱) طبق آمار کمیته امداد در شهرستان مشهد ۷۳۸ از مددجویان با دارا بودن شرایط وام موفق به اخذ وام از طریق کمیته امداد شده اند که از این تعداد ۴۵۴ نفر مرد ۲۸۴ نفر زن می باشند. با توجه به اینکه تعداد مددجویان که در روستاهای مورد مطالعه موفق به اخذ وام خودکفایی شده اند (۷۳۸ نفر) می باشد، حجم نمونه با توجه به فرمول کوکران و با خطای ۰/۰۷ درصد معادل ۱۲۶ نفر تعیین گردید. با توجه به این که تعداد دقیق وام گیرندگان در هر روستا مشخص نبود بعد از شناسایی روستاها اقدام به تکمیل پرسشنامه‌ها گردید و در هر روستا با توجه به مجموع وام گیرندگان به نسبت کل وام گیرندگان اقدام به تکمیل پرسشنامه گردید.



شکل ۲. موقعیت روستاهای مورد مطالعه در شهرستان مشهد در استان خراسان رضوی

ترسیم: نگارندگان بر اساس نقشه پایه استانداری خراسان رضوی، ۱۳۹۵

پس از تعیین شدن نمونه‌ها، از طریق ابزار پرسشنامه محقق ساخته بر اساس ابعاد اشتغال پایدار و مدیریت پروژه و شاخص‌ها، اقدام به جمع‌آوری داده‌ها به صورت میدانی گردیده است. برای روایی شاخص‌ها از روش استفاده از پیشینه‌های مطالعاتی استفاده گردید. همچنین جهت ارزیابی پایایی داده‌ها از آزمون آلفای کرونباخ استفاده شد، که برای اشتغال پایدار با ۳۵ گویه ۰,۷۸ و برای مدیریت پروژه با ۱۷ گویه ۰,۷۲ به دست آمد، بنابراین نتایج نشان از پایا و قابل اعتماد بودن داده‌ها برای انجام تحقیق می‌باشد. برای تجزیه و تحلیل داده‌ها از آمار توصیفی و استنباطی (آزمون همبستگی پیرسون، تی دو نمونه مستقل و تحلیل عاملی تأییدی) در نرم‌افزار SPSS و برای رتبه‌بندی روستاها از لحاظ اشتغال پایدار از مدل واس پاس و در مدیریت پروژه از مدل واس پاس استفاده شده است (وزن دهی مورد استفاده در مدل آنتروپی است) و برای نمایش رتبه به دست آمده از مدل واس پاس و از GIS استفاده شده است.

۴ یافته‌های تحقیق

از بین ۱۲۶ پاسخگو در روستاهای مورد بررسی ۷۴/۶ درصد از افراد مرد و ۲۵/۴ درصد زن هستند. ۱۵/۱ درصد مجرد و ۸۴/۹ درصد متأهل می‌باشند. اغلب وام گیرندگان روستایی کمیته امداد بیسواد و دارای تحصیلات ابتدایی به ترتیب با ۳۸/۳ و ۳۳/۳ درصد بوده‌اند؛ و عمده پاسخگویان (۳۶/۵ درصد) در گروه سنی ۲۰-۳۰ سال قرار دارند، از مجموع ۱۲۶ نفری که از تسهیلات کمیته امداد استفاده

کرده اند ۵۲ نفر تسهیلات خود را به مبلغ ۳۱۴ میلیون تومان مستقیماً از کمیته امداد دریافت کرده اند و ۷۴ نفر هم تسهیلات خود را به مبلغ ۴۶۸ میلیون تومان به واسطه کمیته امداد از بانک دریافت کرده اند. ۴ درصد از وام گیرندگان شغل ایجاد شده خود را یسمه نکرده اند و ۹۶ درصد بیمه کرده اند. همچنین ۳ درصد از افراد وام گیرنده مبلغ وام را در بخش صنایع، ۱۳ درصد در بخش خدمات و ۸۴ درصد در بخش کشاورزی خصوصاً دامداری و پرورش گوسفند هزینه کرده اند.

همان‌طور که در جدول (۴) مشاهده می‌شود وضعیت اقتصادی و درآمد با آماره پیرسون ۰/۲۲۶، توانمند سازی با آماره پیرسون ۰/۲۰۸ و کیفیت اشتغال با آماره پیرسون ۰/۳۸۸ کیفیت محیطی با آماره پیرسون ۰/۰۷۳، سرمایه گذاری با آماره پیرسون ۰/۱۶۶ و تثبیت جمعیت با آماره پیرسون ۰/۵۳۷ با مدیریت پروژه دارای رابطه‌ای مستقیم با شدتی ضعیف تا قوی می‌باشند. بدین معنی که با افزایش میزان موفقیت پروژه وام کمیته امداد اشتغال حاصل از اعتبارات خرد کمیته امداد پایدارتر خواهد بود. همچنین با توجه به میزان معناداری به دست آمده رابطه هر پنج شاخص (وضعیت اقتصادی و درآمد، توانمند سازی، کیفیت اشتغال، سرمایه گذاری و تثبیت جمعیت) با میزان موفقیت مدیریت پروژه رابطه‌ی معنی‌داری وجود دارد و قابلیت تعمیم به کل جامعه را دارد.

جدول ۲. رابطه بین مدیریت پروژه و شاخص‌های اشتغال پایدار

تثبیت جمعیت	سرمایه گذاری	کیفیت محیطی	کیفیت اشتغال	توانمند سازی	وضعیت اقتصادی و درآمد	پیرسون	مدیریت پروژه
۰/۶۱۲	۰/۲۱	۰/۱۸۶	۰/۴۱	۰/۲۷۲	۰/۳۱		
۰/۰۰	۰/۰۱۸	۰/۰۳۷	۰/۰۰	۰/۰۰۲	۰/۰۰		میزان معناداری

مأخذ: یافته‌های پژوهش، ۱۳۹۶

برای تحلیل بیشتر موضوع، به دلیل نرمال بودن شاخص‌ها اقدام به آزمون آماری تی با دو گره مستقل جهت سنجش مقایسه میانگین میزان موفقیت مدیریت پروژه وام و اشتغال پایدار، گردید. بدین منظور، اقدام به گروه‌بندی وام گیرندگان در دو گروه کمتر و بیشتر از میانگین وام گرفته شده گردید. جدول (۵۴) نتایج آزمون تی با دو گره مستقل در ارتباط با تفاوت موفقیت مدیریت پروژه وام و اشتغال پایدار از نظر میزان وام را نمایش داده است. برای انجام آزمون تی دو گروه مستقل، ابتدا لازم است برابری واریانس‌ها به کمک آزمون لون (Levene) مورد بررسی قرار گیرد. با توجه به جدول (۵) سطح معنی‌داری آزمون لون، در مواردی که $\text{Sig} > ۰/۰۵$ باشد، آزمون تی با فرض برابری واریانس‌ها و در سایر موارد آزمون تی با فرض عدم برابری واریانس انجام می‌گیرد. همان‌طور که مشاهده می‌شود در مورد هر دو شاخص موفقیت مدیریت پروژه وام و اشتغال پایدار فرض برابری واریانس در نظر گرفته شده است.

جدول ۳. نتایج مقایسه میانگین مدیریت پروژه و شاخص های اشتغال پایدار در دو گروه کمتر و بیشتر از میانگین وام

میزان وام		آماره های توصیفی		آزمون لون		آزمون تی برای برابری میانگین ها	
میانگین	انحراف معیار	آماره	سطح معنی دار	t آماره	درجه آزادی	سطح معنی دار	
۲/۹۹	۰/۳۰	۰/۷۶	۰/۳۸	-۲/۲۶	۱۲۴	۰/۰۳	مدیریت پروژه
۳/۱۴	۰/۳۳		برابری واریانس				
۲/۹۹	۰/۳۱	۱/۳۷	۰/۲۴	-۲/۸۲	۱۲۴	۰/۰۱	اشتغال پایدار
۳/۱۷	۰/۲۴		برابری واریانس				

مأخذ: یافته های پژوهش، ۱۳۹۶

همان طور که در جدول (۵) مشاهده می شود، میزان معناداری موفقیت مدیریت پروژه وام و اشتغال پایدار در دو گروه کمتر و بیشتر از میانگین وام با Sig کمتر از ۰/۰۵ می باشند، بیانگر وجود تفاوت در بین این دو گروه از وام گیرندگان در سطح اطمینان ۹۵ درصد است. با توجه به نتایج به دست آمده می توان بیان کرد که افرادی وام بیشتری دریافت کرده اند نسبت به افرادی که وام کمتری دریافت کرده اند دارای اشتغال پایدارتر و از نظرشان مدیریت این پروژه موفق تر بوده است. چرا که با دریافت پول بیشتر مددجو توانایی بیشتری در کنترل عوامل مخرب می تواند داشته باشد و اشتغال او پایدار تر می شود.

همچنین، به منظور بررسی اثر « مدیریت پروژه وام های اشتغال زایی کمیته امداد بر اشتغال پایدار » از رگرسیون چند متغیره استفاده شد. در رگرسیون متغیر مستقل، ابعاد مدیریت پروژه وام های اشتغال زایی کمیته امداد و متغیر وابسته، اشتغال پایدار است. همان گونه که در جدول (۸) مشخص است مقدار ضریب تعیین تعدیل شده برابر با ۰,۴۱ است که حاکی از توانایی پایین ابعاد متغیر مستقل در تبیین واریانس متغیر وابسته است؛ یعنی متغیر مستقل ۴۱ درصد از تغییرات متغیر وابسته را تبیین می کند و مابقی این تغییرات (۵۹ درصد) که به مجذور کمیت خطا معروف است؛ تحت تأثیر متغیرهای خارج از مدل می باشند. همچنین مقدار دوربین واتسون برابر با ۱,۸۷ است که حاکی از مستقل بودن باقیمانده ها از هم است.

جدول ۴. مقدار همبستگی، ضریب تعیین تعدیل شده و خطای استاندارد برآورد

مقدار همبستگی	ضریب تعیین تعدیل شده	خطای استاندارد برآورد	دوربین واتسون
۰/۶۶	۰/۴۱	۰/۲۴	۱/۸۷

مأخذ: یافته های پژوهش، ۱۳۹۶

همان‌گونه که در جدول (۶) مشخص است مقدار رگرسیون برای این مدل برابر است با ۵,۸۰ و مقدار باقی‌مانده برابر است با ۷,۴۵ و چون مقدار مجذورات باقی‌مانده بزرگ‌تر از مجموع مجذورات رگرسیون است، نشان‌دهنده‌ی، قدرت تبیین پایین مدل در توضیح تغییرات متغیر وابسته است. در این مدل مقدار F برابر است با ۱۸,۶۹ و میزان معناداری آن هم برابر با ۰/۰۰۰ است که کوچک‌تر از ۰/۰۵ و معنادار است به این معنی که ابعاد متغیر مستقل قادر است به‌خوبی تغییرات متغیر وابسته را توضیح دهد؛ بنابراین فرضیه صفر آزمون مبنی بر عدم معنی‌داری مدل رگرسیون با اطمینان ۹۹٪ رد می‌شود و فرضیه تحقیق که مدیریت پروژه وام‌های اشتغال‌زایی کم‌میته امداد موجب افزایش اشتغال پایدار روستاهای نمونه گردیده است، تأیید می‌شود.

جدول ۵. مجموع مربعات، درجه آزادی، میانگین مربعات و سطح معناداری رگرسیون

سطح معناداری	F	میانگین مربعات	درجه آزادی	مجموع مربعات	رگرسیون
۰/۰۰۰	۱۸/۶۹	۱/۱۶	۵	۵/۸۰	رگرسیون
		۰/۰۶۲	۱۲۰	۷/۴۵	باقی‌مانده
			۱۲۵	۱۳/۲۵	مجموع

مأخذ: یافته‌های پژوهش، ۱۳۹۶

با توجه به آنچه در جدول (۷) نشان داده‌شده است مقدار بتا در این مدل ۰/۲۶۷ برای مدیریت کیفیت، ۰/۲۰۷ برای مدیریت هزینه و زمان، مدیریت ریسک ۰/۱۹ و ۰/۱۵۸ برای مدیریت منابع انسانی است. براین اساس مدیریت کیفیت بیشترین تأثیر را بر افزایش اشتغال پایدار دارد.

جدول ۶. ضریب رگرسیون استاندارد نشده و شده، آماره تی و سطح معناداری رگرسیون

میزان معناداری	آماره تی	ضریب رگرسیون استاندارد شده (بتا)	ضریب رگرسیون استاندارد نشده	ضریب ثابت
۰/۰۰۲	۳/۰۹۷		۰/۷۶۴	ضریب ثابت
۰/۰۱۱	۲/۵۹۱	۰/۲۰۷	۰/۱۱۵	مدیریت هزینه
۰/۰۱۶	۲/۴۴۶	۰/۲۰۷	۰/۱۴۸	مدیریت زمان
۰/۰۱۴	۲/۴۸۶	۰/۱۹۰	۰/۱۲۷	مدیریت ریسک
۰/۰۴۷	۲/۰۰۳	۰/۱۵۸	۰/۱۲۰	مدیریت منابع انسانی
۰/۰۰۰	۳/۷۲۷	۰/۲۶۷	۰/۲۴۱	مدیریت کیفیت

مأخذ: یافته‌های پژوهش، ۱۳۹۶

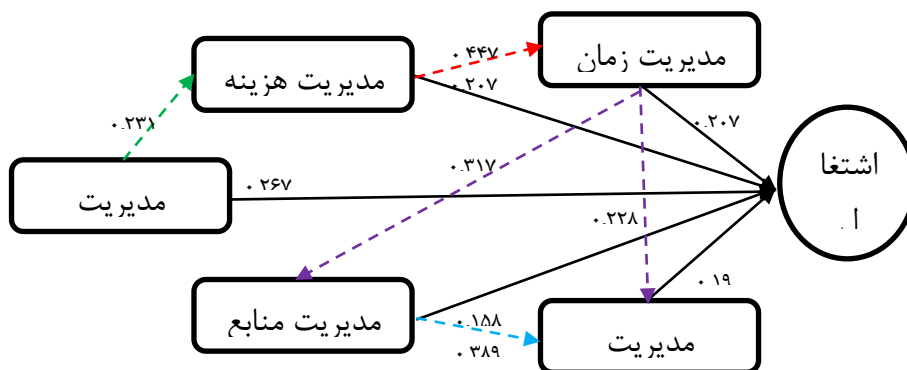
در ادامه با توجه به اینکه در آزمون رگرسیون فقط به بررسی اثرات مستقیم متغیر مستقل بر متغیر وابسته می‌پردازد و از محاسبه اثرات غیر مستقیم باز می‌ماند به همین جهت برای حاصل شدن

نتیجه بهتر از روش تحلیل مسیر که به محاسبه اثرات مستقیم، غیر مستقیم و اثرات کلی متغیر مستقل به متغیرهای وابسته می پردازد استفاده شد (جدول ۸).

جدول ۷. محاسبه اثرات غیر مستقیم متغیرهای مستقل بر متغیر وابسته اصلی

متغیرها	اثرات غیر مستقیم بر متغیر وابسته
مدیریت هزینه	$0/0104 = (0/19) \times (0/389) \times (0/317) \times (0/447)$ $0/0193 = (0/19) \times (0/228) \times (0/447)$ $0/0925 = (0/207) \times (0/447)$ $0/1223 = (0/0925) + (0/0193) + (0/0104)$
مدیریت زمان	$0/0234 = (0/19) \times (0/389) \times (0/317)$ $0/0452 = (0/19) \times (0/228)$ $0/0686 = (0/0452) + (0/0234)$
مدیریت ریسک	-
مدیریت منابع انسانی	$0/0739 = (0/19) \times (0/389)$
مدیریت کیفیت	$0/0024 = (0/19) \times (0/389) \times (0/317) \times (0/447) \times (0/231)$ $0/0044 = (0/19) \times (0/228) \times (0/447) \times (0/231)$ $0/0213 = (0/207) \times (0/447) \times (0/231)$ $0/0282 = (0/0213) + (0/0044) + (0/0024)$

مأخذ: یافته‌های پژوهش، ۱۳۹۶



شکل ۳. اثرات مستقیم و غیر مستقیم ابعاد رسانه جمعی بر کاهش اعتماد اجتماعی

جدول ۸. اثرات مستقیم و غیر مستقیم متغیرهای پنج گانه بر کاهش اشتغال پایدار روستاییان

متغیرهای مدیریت پروژه	اثرات مستقیم	اثرات غیر مستقیم	کل
مدیریت هزینه	0/207	0/1223	0/3293
مدیریت زمان	0/207	0/0686	0/2756
مدیریت ریسک	0/190	-	0/190
مدیریت منابع انسانی	0/158	0/0793	0/2319
مدیریت کیفیت	0/267	0/0282	0/2952

مأخذ: یافته‌های پژوهش، ۱۳۹۶

بر این اساس مجموع نتایج حاصل از تحلیل مسیر نشان داد در کل از میان متغیرهای مستقل (مدیریت کیفیت، مدیریت هزینه، مدیریت زمان، مدیریت ریسک و مدیریت منابع انسانی) مدیریت هزینه بیشترین اثر را بر متغیر وابسته (اشتغال پایدار) داشته است و در مراتب بعد مدیریت کیفیت و مدیریت زمان بیشترین اثر را نسبت به سایر متغیرها بر اشتغال پایدار دارند. چرا که اگر نتوان هزینه را به درستی مدیریت کرد سبب تأثیر بر سایر متغیرها می‌شود و متغیرهای دیگر را نیز متأثر می‌سازد. (جدول ۱۲).

در ادامه مطالعه برای تحلیل فضایی تفاوت اشتغال پایدار و مدیریت پروژه در بین روستاهای مورد مطالعه از تکنیک WASPAS استفاده شده است. یکی از پارامترهایی که می‌تواند در انتخاب روش تصمیم‌گیری چند متغیره مورد توجه قرار گیرد میزان دقت این مدلهاست. این محققان پیشنهاد می‌کنند که ترکیب دو مدل می‌تواند میزان دقت آن را بالا ببرد (زاوادسکاس و همکاران، ۲۰۱۲، ۳)، میزان دقت نتایج مدل‌های تصمیم‌گیری چند شاخصه WSM (مدل جمع وزنی) و مدل WPS (مدل تولید وزنی) به خوبی شناخته شده است. میزان دقت مدل‌های ترکیبی توسط محققان مورد تحلیل قرار گرفته که نتایج بررسی‌های آنان را تأیید کرده است. میزان دقت مدل‌های ترکیبی در مقایسه با میزان دقت آن مدل‌ها پیش از ترکیب شدن بسیار بالاتر است. مدل WASPAS یکی از مدل‌های ترکیبی رایج است که می‌تواند در مسائل پیچیده تصمیم‌گیری کارایی بالایی داشته باشد و همچنین نتایج حاصل از این مدل از دقت بالایی برخوردار باشد. مدل جمع وزنی WSM از بهترین و شناخته‌ترین مدل‌های تصمیم‌گیری در حل مسائل چند معیاره است. در مدل ترکیبی WASPAS تلاش شده است که یک معیار ترکیبی برای تعیین اهمیت نهایی هر گزینه به کار برده شود. که در این معیار ترکیبی سهم برابری از WSM و WSP برای ارزیابی نهایی گزینه‌ها داده شود.

۱- تشکیل ماتریس وضع موجود بر اساس شاخص‌های طراحی شده

۲- استاندارد کردن ماتریس وضع موجود بر اساس روش بی‌مقیاس سازی نورم

از آنجایی که در این تحقیق هم شاخص‌های مثبت و هم شاخص‌های منفی وجود دارد از دو فرمول

زیر برای استاندارد کردن استفاده شده است.

برای شاخص‌های مثبت از تابع ۱

$$r_{ij} = \frac{x_{ij}}{\sqrt{m}} \rightarrow (\forall j = 1, 2, \dots, n)$$

برای شاخص‌های منفی تابع ۲

$$r_{ij} = \frac{\frac{1}{x_{ij}}}{\sqrt{\sum_{i=1}^m \frac{1}{x_{ij}^2}}} (\forall j = 1, 2, \dots, n)$$

۳- محاسبه وزن هریک از شاخص‌ها بر اساس روش‌های وزن

دهی

در این پژوهش از روش FAHP استفاده شده است.

۴- برآورد واریانس مقادیر معیارهای استاندارد شده اولیه از طریق تابع (۳)

$$\sigma^2(x_{ij}) = (0.05 \bar{x}_{ij})^2 \quad \text{تابع (۳)}$$

جدول (۱۳): ماتریس واریانس محاسبه واریانسهای $Q^2(Q_i^{(2)})$ و $Q^2(Q_i^{(1)})$ از طریق توابع (۴، ۵)

$$\sigma^2(Q_i^{(1)}) = \sum_{j=1}^n \bar{x}_{ij} w_j^2 \sigma^2(x_{ij}) \quad \text{تابع ۴}$$

$$\sigma^2(Q_i^{(2)}) = \sum_{j=1}^n \left[\frac{\prod_{j=1}^n (x_{ij})^{w_j} \times w_j}{(\bar{x}_{ij})^{w_j} (\bar{x}_{ij})^{(1-w_j)}} \right] \sigma^2(x_{ij}) \quad \text{تابع ۵}$$

۵- محاسبه مقدار (λ) و (Q) برای رتبه بندی گزینه ها به صورت توابع (۶، ۷)

$$\lambda = \frac{\sigma^2(Q_i^{(2)})}{\sigma^2(Q_i^{(1)}) + \sigma^2(Q_i^{(2)})} \quad (۶)$$

$$Q_i = \lambda \sum_{j=1}^n \bar{x}_{ij} w_j + (1-\lambda) \prod_{j=1}^n (\bar{x}_{ij})^{w_j}, \lambda = 0, \dots, 1 \quad (۷)$$

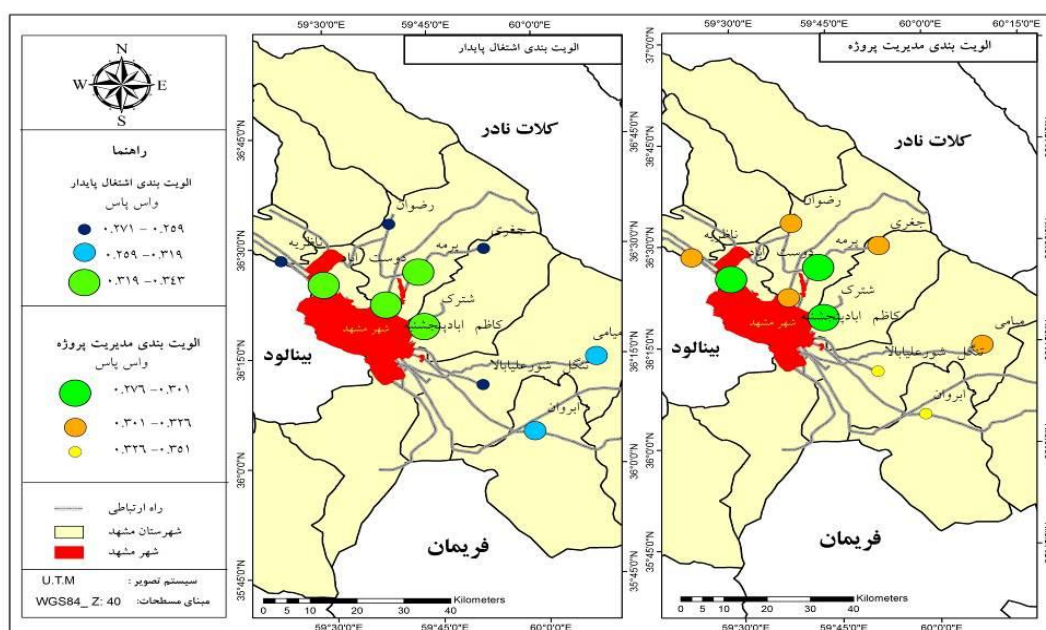
جدول ۹. محاسبه λ و Q_i و رتبه روستاها

مدیریت پروژه			اشتغال پایدار			رتبه	محاسبه λ و Q_i
رتبه	Q_i	λ	رتبه	Q_i	λ		
۴	۰/۳۲۰	۰/۷۶۰	۱	۰/۳۴۳	۰/۷۲۳	کازم آباد	
۱۰	۰/۲۷۳	۰/۷۹۳	۵	۰/۳۲۵	۰/۷۳۳	آبروان	
۵	۰/۳۱۳	۰/۷۵۹	۶	۰/۳۱۷	۰/۷۵۳	میامی	
۹	۰/۲۹۵	۰/۷۷۷	۸	۰/۲۸۷	۰/۷۹۶	تنگل شور	
۷	۰/۳۰۹	۰/۷۷۰	۹	۰/۲۷۴	۰/۸۱۶	جغری	
۸	۰/۳۰۰	۰/۷۶۹	۱۰	۰/۲۷۱	۰/۸۱۸	رضوان	
۲	۰/۳۵۱	۰/۷۳۱	۲	۰/۳۴۱	۰/۷۲۸	شترک	
۳	۰/۳۲۴	۰/۷۵۴	۳	۰/۳۳۸	۰/۷۳۰	دوست آباد	
۱	۰/۳۵۱	۰/۷۳۱	۴	۰/۳۳۸	۰/۷۳۷	پرمه	
۶	۰/۳۱۲	۰/۷۵۸	۷	۰/۳۰۵	۰/۷۷۳	ناظریه	

منبع: یافته های پژوهش، ۱۳۹۶

در شکل زیر می توان میزان امتیاز حاصل از تحلیل واس پاس را در روستاهای مورد مطالعه

مشاهده نمود.



شکل ۴. میزان امتیاز حاصل از تحلیل واس پاس به تفکیک روستاهای مورد مطالعه

ترسیم: نگارندگان بر اساس نقشه پایه استانداری خراسان رضوی و یافته‌های پژوهش، ۱۳۹۶

در مجموع طبقه بندی روستاها در قالب ۳ طبقه با سطح اشتغال پایدار و میزان موفقیت در پروژه کم، متوسط و زیاد نشان می‌دهد که روستاهایی که دارای اشتغال پایدار و میزان موفقیت پروژه بیشتری هستند به شهر و راه ارتباطی نزدیکتر می‌باشند و بالعکس. بنابراین می‌توان این نکته را بیان نمود که فاصله از شهر و راه ارتباطی یکی از عوامل مؤثر در اشتغال پایدار و میزان موفقیت در پروژه وام می‌تواند باشد. همچنین با توجه به آنچه که در شکل شماره ۳ مشخص است روستاهایی که در زمینه مدیریت پروژه وام موفق تر بوده اند در زمینه اشتغال پایدار هم موفق عمل کرده اند بنابراین برای بررسی بیشتر اقدام به بررسی رابطه بین رتبه حاصل از تحلیل واس پاس گردید نتایج همبستگی نشان داد که بین رتبه مدیریت پروژه و رتبه اشتغال پایدار رابطه ای مستقیم با شدتی قوی وجود دارد همچنین با توجه به میزان معناداری به دست آمده که کمتر از ۰/۰۵ می‌باشد نشان دهنده وجود رابطه معنادار بین این دو متغیر وجود دارد که قابلیت تعمیم به کل جامعه را دارد.

جدول ۱۰. رابطه بین رتبه مدیریت پروژه و رتبه اشتغال پایدار

رتبه اشتغال پایدار		رتبه مدیریت پروژه
۰/۶۶۱	آماره پیرسون	
۰/۰۳۸۱	میزان معناداری	

مأخذ: یافته‌های پژوهش، ۱۳۹۶

۵) نتیجه‌گیری

اشتغال و داشتن شغل مناسب، سودمندی، شخصیت‌سازی، اجتماعی شدن، استقلال شخصی، مسئولیت‌پذیری؛ تعهد، جهت‌دهی به مسیر آینده زندگی را برای فرد به دنبال دارد و دسترسی و دستیابی افراد به شغل مناسب، برای جوامع روستایی از الزامات دستیابی به توسعه است. از طرفی ریشه کن کردن بیکاری و یا همان اشتغال‌زایی کامل، از جمله از وظایف اصلی دولت و نهادهای عمومی غیردولتی محسوب می‌شود و موفقیت هر جامعه در روند توسعه، تا حدودی زیادی با وضعیت اشتغال در آن جامعه ارتباط دارد. کمیته امداد امام خمینی (ره) با هدف یاری محرومان و مستضعفان و خودکفا کردن آن‌ها شروع به فعالیت نموده و صرفاً یک بنگاه خدمات اجتماعی نیست و مأموریت آن در حمایت از اقشار محروم جامعه، در مرحله اول، خوداشتغالی و بسترسازی برای تأمین معاش آنان و در مرحله بعد، ارائه آموزشها و مهارت‌های مختلف با هدف توانمندسازی اقشار محروم و خودکفایی و در نهایت خروج از چتر حمایت این نهاد است. لذا پژوهش با هدف بررسی نقش مدیریت پروژه اعتبارات خرد در اشتغال پایدار صورت گرفته است از مجموع ۱۲۶ نفری که از تسهیلات کمیته امداد استفاده کرده اند ۵۲ نفر تسهیلات خود را به مبلغ ۳۱۴ میلیون تومان مستقیماً از کمیته امداد دریافت کرده اند و ۷۴ نفر هم تسهیلات خود را به مبلغ ۴۶۸ میلیون تومان به واسطه کمیته امداد از بانک دریافت کرده اند. ۴ درصد از وام‌گیرندگان شغل ایجاد شده خود را بیمه نکرده اند و ۹۶ درصد بیمه کرده اند. همچنین ۳ درصد از افراد وام‌گیرنده مبلغ وام را در بخش صنایع، ۱۳ درصد در بخش خدمات و ۸۴ درصد در بخش کشاورزی خصوصاً دامداری و پرورش گوسفند هزینه کرده اند.

در این متغیرها (مدیریت پروژه و اشتغال پایدار)، نسبت بیشتری از جامعه گویه «متوسط تا متوسط به پایین» (۲/۶۸ تا ۳/۲۷) را انتخاب کرده‌اند و رابطه هرپنج شاخص (وضعیت اقتصادی و درآمد، توانمند سازی، کیفیت اشتغال، سرمایه گذاری و تثبیت جمعیت و) با میزان موفقیت مدیریت پروژه رابطه‌ی معنی‌داری وجود دارد در عین حال با توجه به نتایج به‌دست‌آمده می‌توان بیان کرد که افرادی که وام بیشتری دریافت کرده اند نسبت به افرادی که وام کمتری دریافت کرده اند دارای اشتغال پایدارتر و از نظرشان مدیریت این پروژه موفق‌تر بوده است. در مجموع روستاهایی که دارای اشتغال پایدار و میزان موفقیت پروژه بیشتری هستند به شهر و راه ارتباطی نزدیکتر می‌باشند و بالعکس. در مجموع می‌توان بیان نمود که اشتغال پایدار سبب کاهش مهاجرت روستاییان خصوصاً جوان می‌شود که این هم سبب کاهش حاشیه نشینی می‌شود چرا که بیشتر مهاجران روستایی به دلیل نداشتن سرمایه لازم مجبور به سکونت در حاشیه شهرها می‌شوند و این سبب ایجاد مشکلات عدیده‌ای در شهر می‌شود. همچنین

یکی از نتایج اشتغال پایدار، توسعه روستایی به طور اخص و توسعه ملی به طور اعم خواهد شد. بنابراین پیشنهاد می‌گردد:

- کمیته امداد نظارت مستمر بر مدیریت اعتبارات خرد داشته باشد.
- دامنه دادن وام را به مستمری گیران افزایش دهد.
- آموزش های لازم بعد از اخذ وام هم ادامه داشته باشد.

(۶) منابع

- اکبرنژاد هنزایی، محمد، (۱۳۹۳)، مشاوره مسیر شغلی، تضمینی بر اثربخشی آموزشهای فنی و حرفهای در جهت اشتغالزایی پایدار، فصلنامه مهارت آموزی، دوره ۲، شماره ۷، صص ۶۹-۱۰۰
- ثقفی، مهدی، روشناس، عباس و پهلوانی نیا، زهرا، (۱۳۹۳)، بررسی عملکرد کمیته امداد امام خمینی (ره) در فقر زادی، اشتغال زایی و توسعه روستایی، مورد مطالعه، دهستان تیمور آباد شهرستان هامون، اولین همایش ملی توسعه پایدار روستایی در افق ۱۴۰۴، اصفهان، صص ۱۱-۱.
- جمینی، داوود، تقدیسی، احمد و جمشیدی، علیرضا، (۱۳۹۳)، شناسایی راهبردهای توسعه اشتغال در مناطق روستایی با استفاده از مدل SWOT، مطالعه موردی: دهستان بدر، شهرستان روانسر، فصلنامه راهبردهای توسعه روستایی، جلد ۱، شماره ۴، زمستان ۱۳۹۳، صص ۱۴۹-۱۳۳.
- حسن زاده، علی و اروچی، علاالدین و قویدل، صالح، (۱۳۸۵)، بررسی آثار اعتبارات خرد در کاهش فقر و نابرابری های درآمدی، مجله اقتصاد اسلامی، سال ششم، بهار ۱۳۸۵، صص ۶۹-۴۵.
- حسینی، سید علی، (۱۳۹۳)، تحلیل عوامل مؤثر بر افزایش درآمد و اشتغال روستاییان در استان گیلان، فصلنامه اقتصاد فضا و توسعه روستایی، دوره ۳، شماره ۷، صص ۳۴-۱۹.
- حیدری فر، محمد رضا، (۱۳۹۱)، منابع مالی و اشتغال روستایی، تهران، سازمان شهرداریها و دهیاریهای کشور، بنیاد خواجه نصرالدین طوسی
- حیدری مکرر، حمید و قاسمی صالح بابری، رحمت الله، (۱۳۸۹)، بررسی اثرات طرح صدور سند مالکیت اماکن در توسعه روستایی، مطالعه موردی: روستاهای بخش مرکزی شهرستان نمیروز، اندیشه جغرافیایی، سال چهارم، شماره هشتم، صص ۲۳-۹.
- رکن الدین افتخاری، عبدالرضا و پورطاهری، مهدی و میرجلالی، اکبر (۱۳۹۲)، نقش نهاد خیریه ای کمیته ی امداد در بهبود کیفیت فیزیکی مسکن مددجویان تحت پوشش روستایی مورد: بخش کندوان شهرستان میانه، جغرافیا و توسعه شماره ۳۳، صص ۱-۲۶
- زاهدی مازندرانی، محمد جواد، (۱۳۸۹)، ضرورتهای کارکردی توسعه اشتغال در بخش کشاورزی، اقتصاد کشاورزی و توسعه، سال دوازدهم، شماره ۴۵، بهار ۱۳۸۳، صص ۶۷-۴۱.
- سهل آبادی، سیدعبدالوهاب، (۱۳۹۲)، دولت یازدهم و مطالبات بخش خصوصی، نشریه اتاق بازرگانی، صنایع، معادن و کشاورزی اصفهان، سال چهاردهم، شماره ۴۶ و ۶۵

- طالب، مهدی و نجفی اصل، زهره، (۱۳۸۶)، پیامد اعتبارات خرد روستایی بر توانمندسازی اقتصادی زنان سرپرست خانوار: نگاهی به نتایج طرح حضرت زینب کبری (س) در روستاهای بوین‌زهره، مجله روستا و توسعه، شماره ۳، صص ۱۲-۱.
- طیبی، سید کامیل، ساطعی، مهسا و صمیمی، پریرسا، (۱۳۸۹)، تأثیر تسهیلات بانگی بر اشتغال زایی بخش های اقتصادی ایران، فصلنامه پول و اقتصاد، شماره ۴، تابستان ۱۳۸۹، صص ۳۳-۱.
- عزیززاده تکمران، محسن، (۱۳۹۴)، بررسی تأثیر وام های اشتغال بر توانمند سازی اقتصادی مددجویان تحت پوشش کمیته امداد امام خمینی (ره)، اولین کنفرانس بین المللی مدیریت، اقتصاد حسابداری و علوم تربیتی، شرکت علمی و پژوهشی و مشاوره ای آینده ساز - استان مازندران، ساری، ۳۰ خرداد ۱۳۹۴، صص ۱۰-۱.
- عنابستانی، علی اکبر و حسینی کهنوج، سیدرضا (۱۳۹۷)، تحلیل پیشران‌های کلیدی مؤثر بر اشتغال زایی فعالیت های کشت و صنعت در مناطق روستایی شهرستان جیرفت، فصلنامه اقتصاد فضا و توسعه روستایی، دوره ۷، شماره ۲۶، صص ۳۷-۵۸.
- فرجی سبکبار، حسنعلی، ملایی، نادر و هاجری، بهرام، (۱۳۹۴)، تحلیل فضایی الگوی اشتغال در بخشهای عمده فعالیت نواحی روستایی ایران، فصلنامه اقتصاد فضا و توسعه روستایی، سال چهارم، شماره ۱، پیاپی ۱۱، صص ۱-۱۴.
- قدیری معصوم، مجتبی، و عزمی، آئیژ، (۱۳۸۹)، تحولات اشتغال روستایی و بررسی عوامل مؤثر بر آن، مجله چشم انداز جغرافیایی، سال چهارم، شماره ۱۰، صص ۱۲۰-۱۰۰.
- قنبری، یوسف، نوری، راضیه و غفورزاده، حسین، (۱۳۹۵)، ارزیابی نقش کمیته امداد امام خمینی در توسعه اشتغال پایدار روستاها، فصلنامه علمی - پژوهشی اقتصاد اسلامی، صص ۱۴۶-۱۱۸.
- کرمی، یدالله، مبارکی، محمد حسن و مهاجری، علیرضا، (۱۳۹۰)، شناسایی عوامل مؤثر بر موفقیت طرح های خود کفایی و اشتغال زایی کمیته امداد امام خمینی (ره) با رویکرد کارآفرینی اجتماعی، اولین کنفرانس دانشجوی کارآفرینی کشور، صص ۲۴-۱.
- محترم، سمیه، محبوبی، محمد رضا و عبدالله زاده، غلامحسین، (۱۳۹۴)، نقش نهادهای حمایتی در توسعه کارآفرینی، مطالعه طرح های اشتغال زای کمیته امداد امام خمینی (ره)، نشریه کارآفرینی در کشاورزی، جلد دوم، شماره چهارم، زمستان ۱۳۹۴، صص ۹۲-۷۵.
- مهدوی عادل، محمد حسین، (۱۳۸۹)، راهبردهای توسعه اشتغال در استان خراسان، مجله دانش و توسعه، شماره ۱۴، پاییز و زمستان ۱۳۸۰، صص ۱۱۰-۹۱.
- میرلطفی، محمود رضا، علوی زاده، سید امیر، بندان، میثم و یارمحمدی، مینا (۱۳۹۳)، تحلیل اثرات عوامل محیطی و اقتصادی بر تنوع شغلی روستاییان، مطالعه موردی، روستاهای بخش یونسی شهرستان بجستان، مجله آمایش جغرافیایی فضا، سال چهارم، شماره چهاردهم، صص ۵۴-۳۷.
- ولایی، محمد، کریم زاده، حسین، منافی آذر، رضا (۱۳۹۷)، تحلیل موانع توسعه کسب وکارهای خرد در نواحی روستایی شهرستان میاندوآب، فصلنامه اقتصاد فضا و توسعه روستایی، دوره ۷، شماره ۲۵، صص ۱۸۳-۲۰۸.
- Asian Development Bank, (2000), **Finance for the: Microfinance development Strategy**.ADB.

- Davis, B. winters, P. carletto, G. (2010), **A Cross-Country Comparison of Rural Income Generating Activities**, world development, Vol. 38, No. 1, pp. 48-63.
- Iosua E.E., Gray A.R., McGee R., Erik L.C., Keane R., HealSc M. and Hancox R.J (2014) **Employment Among Schoolchildren and Its Associations With Adult Substance Use, Psychological Well-being, and Academic Achievement**, Journal of Adolescent Health. 3: 1-7.
- Khan, S., and Ghani, E. (1989): "**Employment Generation in Rural Pakistan with a special focus on Rural Industrialization**", Pakistan Development Review,
- Zezza, A. carletto, G. Davis, B. stamulis, K. & winters, P. (2009), **Rural Income Generating Activities: Whatever Happened to the Institutional Vacuum?** Evidence from Ghana, Guatemala, Nicaragua and Vietnam, world development, Vol. 37, No. 7, pp. 1297-1306.
- Fans, Jistuchon and Methakunnavat, N (2003), **Impact of Publish Investment on Poverty Reduction in Thailand Retrieved from the world Wide Web.**<http://adb.org>
- Schreiner, m. and Colombet, H. (2001), **Macro Finance, Regulation and Uncollateralized loan to Small Producer Argentina**
- Van der Zwan, P., Hessels, J., Rietveld, C.A., (2017) **Self-employment and satisfaction with life, work, and leisure**, Journal of Economic Psychology, Volume 64, 73-88
- Servalli, S. (2013). **The interface of power and charity in the government of poor**, Accounting, Auditing & Accountability Journal, 26(8), 1306–1341.
- Mastromatteo, G., Flaviano Russo, F. (2017), **Inequality and Charity**, World Development, Vol 96, pp. 136-144
- Zhou, Y., Liu, Y. (2019), **the geography of poverty: Review and research prospects**, Journal of Rural Studies, Available online 1 February 2019