

فصلنامه اقتصاد فضا و توسعه روستایی، سال نهم، شماره اول (پیاپی ۳۱)، بهار ۱۳۹۹

شاپای چاپی ۲۱۳۱-۲۳۲۲ شاپای الکترونیکی ۴۷۶X-۲۵۸۸

<http://serd.khu.ac.ir>

صفحات ۶۶-۴۱

تحلیل فضایی عرصه‌های روستایی مستعد گردشگری کشاورزی

مورد: شهرستان رودسر

سپیده آشفته‌پورلیلاکوهی^۱؛ محمدباسط قریشی‌میناباد^۲؛ سید حسن مطیعی‌لنگرودی^۳؛ تیمور آمار حاجی شیرکیا^۴
گروه جغرافیا و برنامه‌ریزی روستایی، واحد رشت، دانشگاه آزاد اسلامی، رشت، ایران.
گروه جغرافیا و برنامه‌ریزی روستایی، دانشگاه تهران، تهران، ایران.

پذیرش نهایی: ۱۳۹۸/۰۹/۱۹

دریافت مقاله: ۱۳۹۷/۱۲/۲۳

چکیده

یکی از راه‌های تنوع‌بخشی اقتصاد روستایی شکل دادن به گردشگری کشاورزی است. در این رابطه مرغوب‌ترین فضاها با ساختارهای مناسب و توانمند محیطی است که در معنای سازگاری، مطلوب با شرایط طبیعی تعریف شده و کاربری مناسب را با توان سرزمین نشان داده است. اینکه کدامیک از روستاها مستعد تحقق گردشگری کشاورزی هستند، نیازمند بررسی عناصر کیفیت بخش محیط است. بر این اساس هدف اصلی پژوهش حاضر اولویت‌بندی روستاها با توجه به اثرگذاری مؤلفه‌های کیفیت محیطی در توسعه گردشگری کشاورزی در شهرستان رودسر بوده است. جامعه آماری شامل مدیران محلی روستاها و کارشناسان متخصص و ۱۶ روستا از ۳۸۲ دارای سکنه شهرستان رودسر با شیوه هدفمند به عنوان محدوده مورد مطالعه انتخاب شدند. داده‌های مورد نیاز با استفاده از پرسشنامه محقق ساخته و توزیع قضاوتی بین ۷۰ نفر مورد تجزیه و تحلیل گردید و با استفاده از مدل کمی تاپسیس، روستاهای مستعد گردشگری کشاورزی شناسایی و اولویت بندی شدند. نتایج نشان داد که گسترش فعالیت‌های بخش گردشگری و حضور گردشگران در ایام گوناگون سال در نواحی برخوردار از جاذبه‌های طبیعی و انسانی، سبب افزایش فرصت‌های شغلی و افزایش درآمد مردم محلی در شهرستان رودسر شده است. همچنین در بین روستاهای مورد مطالعه روستای قاسم‌آباد، زیاز، لیما، شوک و سجیران، بالاترین اولویت و امتیاز را کسب نمودند که نشان می‌دهد دارای کیفیت محیط مطلوب، شرایط مناسب برای اجرای موفق گردشگری کشاورزی و در نهایت توان‌های لازم برای توسعه گردشگری روستایی را با حفظ ابعاد پایداری محیط برخوردارند.

واژگان کلیدی: گردشگری کشاورزی، گردشگری روستایی، نواحی روستایی، شهرستان رودسر.

(۱) مقدمه

یکی از مهم‌ترین راهبردهای ارائه شده در چارچوب الگوی توسعه پایدار روستایی، تأکید بر تنوع درآمدی خانوارهای روستایی از طریق متنوع‌سازی فعالیت‌های اقتصادی است. بر این اساس هر خانوار مجموعه‌ای متنوع از منابع درآمدی بخش کشاورزی و غیر کشاورزی را برای بقاء و بهبود استانداردهای زندگی به کار می‌گیرد. (قاسمی و همکاران، ۱۳۹۸: ۳۶). یکی از آن راهبردها که برای تقویت نواحی محروم و دارای قابلیت توسعه مطرح می‌باشد، تلفیق بخش‌های کشاورزی، خدمات و گردشگری کشاورزی است. این جریان گردشگری از یک‌سو گردشگرانی که در جستجوی یافتن مکان‌های جدید و در برخی مواقع شرکت در مراحل کشاورزی برای کسب تجارب اصیل گردشگری می‌باشند را جذب و از دیگر سو وضعیت اقتصادی صاحبان مزارع و باغات (جامعه میزبان) را بهبود خواهد بخشید. در پی این فرآیند، آنچه سبب فراهم کردن و زمینه‌سازی برای ایجاد کارکردی پویا در روستاها می‌شود، وجود ساختاری متناسب با فعالیت‌های نوین گردشگری به‌منظور تقویت نقش‌پذیری و اثرگذاری در فرآیند توسعه است. بسیاری از رویکردها و راهبردهای توسعه روستایی نتوانسته در حل به موقع مشکلات و رفع موانع توسعه در عرصه‌های روستایی مؤثر باشد. لذا معضلات و تنگناها در روندهای زمانی و موقعیت‌های مکانی، مزمن و کهنه شده و اثرات مضاعف خود را بر جوامع روستایی تحمیل و برجا گذاشته است (رحمانی، ۱۳۸۶: ۶).

مطالعات فضایی به عنوان اصلی‌ترین ابزاری که منطقه بر پایه آن از جنبه‌های مختلف به شکل بسیار محسوس و ملموس مورد مطالعه دقیق قرار می‌گیرد، جایگاه ویژه‌ای در میان انواع برنامه‌ریزی دارد. چنین مطالعه‌ای به دلیل جامعیت و توجه به تمامی اجزای گوناگون مستقر در فضا، اعم از شبکه‌های ارتباطی، سطوح فعالیت‌ی و نقاط سکونتگاهی شیوه‌ای مناسب برای برنامه‌ریزی به شمار می‌آید. به عبارتی تمام پدیده‌های طبیعی و ساخته‌های انسانی را که می‌توان به عنوان درونمایه یا محتوی طبیعی و انسانی فضا برشمرد، در چارچوب آن قابل بررسی است. با توجه به آنچه گفته شد اهمیت نگاه فضایی و کشف و شناسایی الگوهای فضایی در تمامی سطوح برنامه‌ریزی از محلی تا ملی و در تمامی موضوعات و چالش‌های پیش روی جوامع قابل ملاحظه است. در چارچوب برنامه‌ریزی‌های توسعه پایدار روستایی نیز الزم است که نگاه برنامه‌ریزی بر پایه درک و شناخت الگوهای فضایی استوار گردد (بخشی و همکاران، ۱۳۹۸: ۲).

بنابر این اولویت‌سنجی می‌تواند منجر به سرمایه‌گذاری مناسب در هر منطقه متناسب با ارزش و عیار علمی آن منطقه شود. تحلیل فضایی نواحی گردشگری معیاری برای تعیین مرکزیت و همچنین تعیین زیرساخت‌های مورد نیاز و تعدیل نابرابری بین نواحی است. از سویی، با توجه به محدودیتهای مختلف اعم از فنی، مالی، زمانی و مانند آن امکان بهره‌گیری و توسعه تمام ظرفیتهای در سطوح محلی در مدت زمان کوتاه وجود ندارد. مطالعه و شناسایی عوامل مؤثر بر توسعه گردشگری و اولویت‌بندی روستاها از نظر دارا بودن بیشترین و بهترین وضعیت گام مهمی در انتخاب صحیح برنامه‌ها و سیاستها در منطقه است. شناسایی عوامل تأثیرگذار و مشخص شدن بهترین روستاها که اولویت بالاتری جهت توسعه دارد، منجر به افزایش کارایی و بهره‌وری از ظرفیتهای بالقوه موجود و صرفه‌جویی زمانی و مالی است که

می‌تواند به تضمین استمرار معیشت، ایجاد فرصت‌های شغلی جدید، ارتقای درآمد، متنوع‌سازی اقتصاد روستایی در منطقه منجر شود (منتصری و همکاران، ۱۳۹۷: ۹۷).

در این شرایط توجه به افزایش سطح کیفیت محیط سکونتگاه‌های روستاییان به عنوان دغدغه اصلی برنامه‌ریزان و مدیران می‌باشد زیرا محیط یکی از ارکان اصلی جریان گردشگری به شمار می‌آید. از این رو، گردشگری و محیط (در ابعاد انسانی و طبیعی) به‌طور متقابل به هم وابسته‌اند. محیط بسیاری از جاذبه‌ها را شکل می‌دهد و پیشبرد توسعه گردشگری به کیفیت محیط مورد بازدید وابسته است. علاوه بر آن، اجرای برنامه‌های گردشگری در مراحل مختلف همچون انتخاب محل، ایجاد امکانات دسترسی به محل‌های مورد نظر، احداث هتل‌ها و برپایی تاسیسات زیربنایی همگی با محیط در ارتباط‌اند و توجه به ابعاد محیطی در برنامه‌های گردشگری همیشه در اولویت قرار دارد این مورد به‌ویژه در نواحی روستایی که جاذبه‌های گردشگری اغلب وابسته به چشم‌اندازهای محیطی می‌باشد، در خور توجه است.

جهت حفظ و ارتقای کیفیت محیط‌های روستایی جهت جذب گردشگر، باید به جنبه روستایی بودن، روستایی ماندن روستاها توجه شود. به عبارت دیگر، تأکید بر ارتقای کیفیت محیط برای جذب گردشگری در مقاصد روستایی، به‌منظور افزایش امکانات شهری در روستاها نیست؛ بلکه تأکید بر استانداردهای رفاهی و تفریحی با در نظر گرفتن شرایط اجتماعات روستایی در زمینه‌های اقتصادی، اجتماعی و زیست‌محیطی است (میراب‌زاده، ۱۳۷۵: ۴۴).

آنچه در این میان باید به آن توجه نمود، نوع نگاه امروزی توسعه و بخصوص توسعه پایدار به مولفه‌های رشد و توسعه با تأکید بر توان‌های محیطی در مناطق کمتر توسعه یافته، اما مستعد توسعه می‌باشد. توسعه امروز طبق آنچه بزرگان و اندیشمندان بر آن اتفاق نظر دارند، خواستنی و دستیافتنی است، نه نسخه‌ای تجویزی از سوی دیگری. از این رو کوشش بر این است بر پایه تجارب گذشته یک دیدگاه علمی با رویکرد همه‌سوی با تأکید بر جنبه‌های توسعه پایدار تعریف و تدوین گردد، تا با کاربری آن و حرکت در چارچوب‌های نظری و تجربه‌های عملی آن، پاسخگوی به مسائل و نیازهای توسعه متوازن و دستیابی به توسعه پایدار باشد. به این منظور امروزه برای کمک به حفظ و احیای ساختار اجتماعی و اقتصادی، فرهنگی و زیست محیطی، نیاز به برنامه‌ریزی و تفکر عاقلانه می‌باشد (افتخاری و سجاسی، ۱۳۸۹: ۸۲).

در نظام ساختار مدیریتی همواره باید به این نکته توجه نمود که در مدیریت یک سیستم باید از توان و نیروی خود سیستم و عناصر پیوسته آن بهره برداری نمود. در این راستا چنانچه روستا را به عنوان یک سیستم پویا در نظر بگیریم، عناصر طبیعی و انسانی آن می‌تواند زمینه را برای بهبود ساختار کلی آن فراهم نماید اما آنچه که در این محاسبات می‌تواند اثربخش باشد، توان‌های سرزمینی است. از آنجا که کشاورزی فعالیت غالب روستاها محسوب می‌گردد زمینه‌های تنوع‌بخشی به اقتصاد روستا با توجه به بستری از فعالیت‌های کشاورزی فراهم آمده است که یکی از این تنوع‌بخشی‌ها شکل دادن به گردشگری کشاورزی می‌باشد. بدیهی است، در این رابطه بهترین یا مرغوب‌ترین فضاها با ساختارهای مناسب و توانمند محیطی می‌باشد که در معنای سازگاری، مطلوب با شرایط طبیعی تعریف شده و شکل یافته است

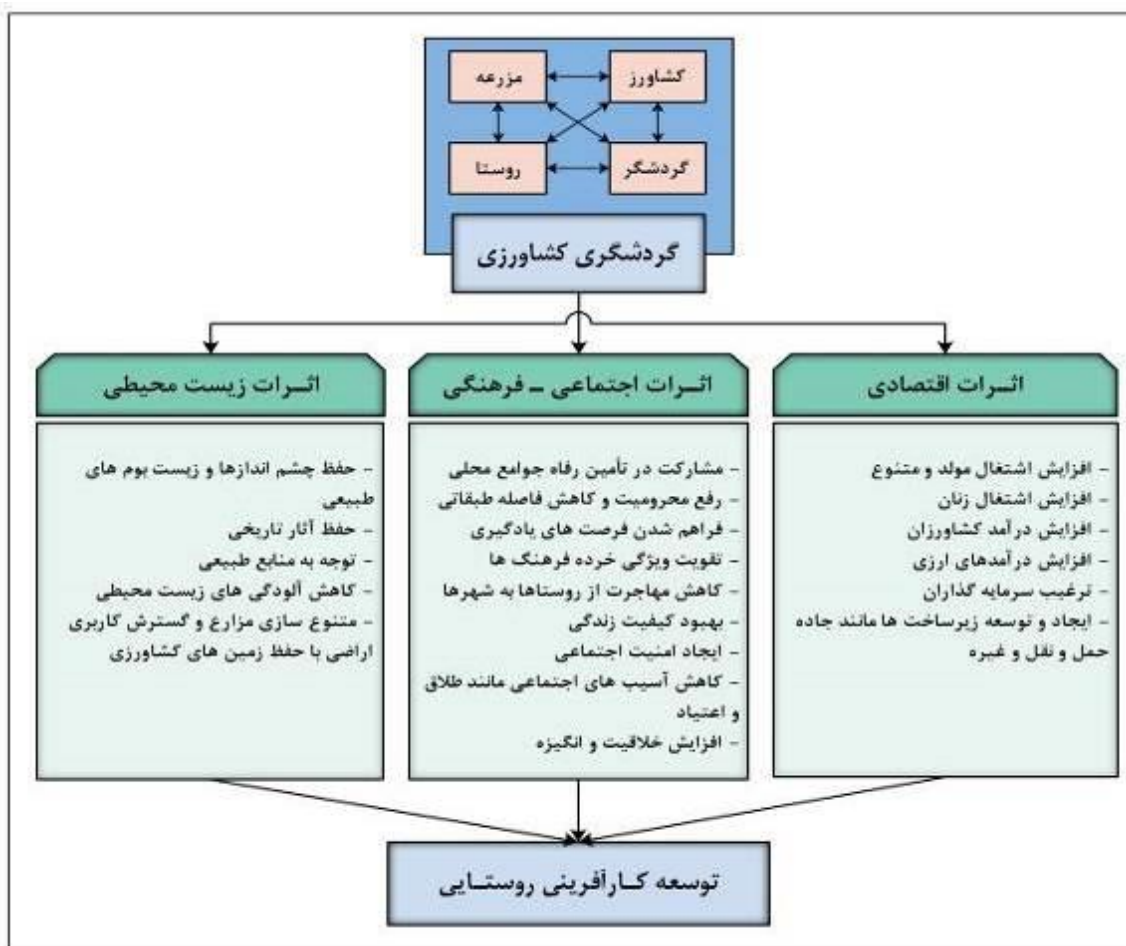
و کاربری مناسب را با توان سرزمین نشان داده است (مخدوم، ۱۳۸۱: ۲۲). گردشگری کشاورزی در روستاها می‌تواند با ایجاد اشتغال و درآمدزایی، به رفاه اجتماعی و کاهش مهاجرت کمک کرده و در حفظ ویژگی‌های فرهنگ سنتی، منابع طبیعی و بهبود کیفیت محیط زیست موثر باشد. بنا بر این شناخت، آگاهی و معرفی جاذبه‌ها به جوامع با تبلیغات مناسب که از ساز و کارهای رویکرد گردشگری است، بازارهایی برای گردشگری نواحی روستایی کشور مهیا ساخته و پایداری حضور گردشگر و طرح نیازها سبب توسعه سامانه‌های زیربنایی، همچون جاده و سهولت دسترسی، خدمات گردشگری و جذب سرمایه و سرمایه‌گذاری را به همراه داشته و ایجاد تعادل را در توزیع فرصت‌های شغلی و منابع درآمدی افراد بومی و محلی به وجود آورده که ارتقاء کیفیت محیط، تعادل توزیع جمعیت و فعالیت، آمایش عرصه‌های زیستی جهت توسعه و رسیدن به پایداری، نواحی روستایی را در بر خواهد داشت (امیری و همکاران، ۱۳۹۵: ۳).

بر پایه پژوهش‌ها و سندهای توسعه استان گیلان، یکی از اصلی‌ترین راهبردهای تنوع‌بخشی به فعالیت‌های اقتصادی - اجتماعی در روستاها با تأکید بر استفاده از قابلیت‌های گردشگری است یا به تعبیری می‌توان با توجه به فعالیت اصلی در روستاها از گردشگری کشاورزی به عنوان یکی از راهبردهای اساسی در توسعه روستایی بهره جست.

نواحی روستایی شهرستان رودسر به دلیل داشتن خاک حاصلخیز و شرایط اقلیمی مناسب، برخوردار از منابع فراوان آبهای سطحی و زیرزمینی و برخوردار از جاذبه‌های گردشگری کشاورزی از توان و پتانسیل بالایی برای تبدیل شدن به قطب گردشگری کشاورزی می‌باشند. این روستاها در برخی از محصولات کشاورزی دارای مزیت هستند زیرا این محصولات در مناطق دیگر یا کشت نمی‌شود و یا سرمایه‌گذاری در آن سود کافی را حاصل نمی‌کند. محدود بودن فعالیت‌های اشتغال در روستاهای محدوده مورد مطالعه، عدم بهره‌برداری بهینه از جاذبه‌های طبیعی و گرایش به جاذبه‌های جدید همانند فعالیت‌های کشاورزی، پتانسیل زیاد منطقه جهت بهره بردن جامعه مهمان از جاذبه‌ها و از سویی دیگر ایجاد اشتغال و متنوع‌سازی اقتصاد روستایی و حل برخی مشکلات و چالش‌های جامعه میزبان، ضرورت پرداختن به گسترش ابعاد دیگر گردشگری (گردشگری کشاورزی) را ایجاد می‌کند. ولی از آنجا که بحث گردشگری کشاورزی بحثی نسبتاً تازه در محافل علمی ایران می‌باشد در وهله اول توجیه کردن این فعالیت اقتصادی، پتانسیل سنجی و شناسایی روستاهای مستعد رونق گردشگری کشاورزی در اولویت قرار می‌گیرد. از این رو در این مطالعه سعی بر آن است تا ضمن پرداختن به عناصر و مؤلفه‌های کیفیت محیط نواحی روستایی از منظری دیگر پتانسیل سنجی شکل‌گیری گردشگری کشاورزی، شناسایی و اولویت بندی روستاهای مستعد را در چارچوب یک پژوهش موردی، بررسی نماید. به همین دلیل پژوهش حاضر توجه به اهمیت کیفیت محیط و مؤلفه‌های مربوط به آن در توسعه گردشگری، در پی پاسخگویی به این پرسش است: کدامیک از روستاهای شهرستان رودسر با توجه به مؤلفه‌های کیفیت محیطی و اقتصادی توان رونق گردشگری کشاورزی دارند؟

۲) مبانی نظری

گردشگری کشاورزی به ابعادی از کشاورزی و گردشگری اشاره دارد که بازدید از مزارع یا نواحی روستایی را با هدف تفریح و سرگرمی، آموزش و یا مشارکت فعال در فعالیت‌های تولید کشاورزی و زندگی در مزرع تشویق می‌کنند (Yang, Z., Cai, J.m and Sliuzas, 2010: 85). این نوع گردشگری تجربه گردشگری مزرعه - محور را برای بازدیدکنندگانی که به دنبال مهمان‌نوازی سنتی روستایی و دسترسی به طبیعت، گشت و گذار و تجارب فرهنگی هستند، فراهم می‌آورد و از طرف دیگر به کشاورزان کمک می‌کند تا پویایی و دوام کشاورزی را حفظ نمایند و اقتصاد خود را تنوع ببخشند (Veeck, G., Che, D. and Veeck, A. 2006: 48). گردشگری کشاورزی فقط حضور در مزارع نیست بلکه همه فعالیت‌های تفریحی و گردشگری در مناطق روستایی که بر پایه کشاورزی، دامداری، ماهیگیری، هنرها و صنایع دستی، آداب و رسوم محلی، بافت سنتی، معماری بومی، شکار و غیره انجام می‌گیرد را در بر می‌گیرد.



شکل ۱. اثرات گردشگری کشاورزی

منبع: امیری، ۱۳۹۵: ۱۰

صاحب‌نظران بر این باورند که گردشگری کشاورزی ارتباط تنگاتنگی با پایداری دارد. زیرا این نوع گردشگری بر مشارکت و دخالت مسئولانه افراد در فعالیت‌های گردشگری تأکید دارد. شاید بتوان گفت

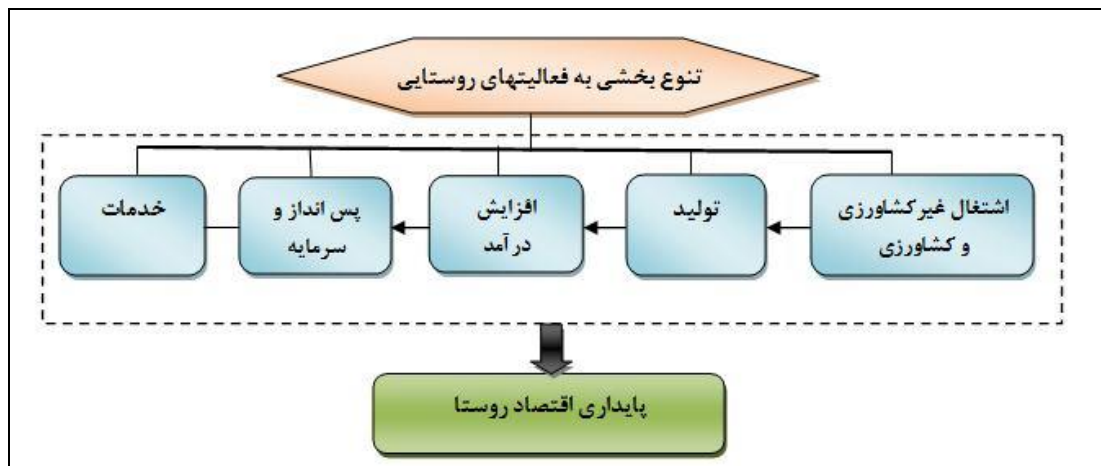
عمده‌ترین مزیت گردشگری کشاورزی برای کشاورزان کسب درآمد بیشتر می‌باشد. گردشگری کشاورزی می‌تواند محرک دیگر فعالیت‌های محلی باشد و باعث رونق کسب و کارهای محلی شود و از طرق مختلفی نظیر فروش تولیدات کشاورزی، فروش انواع سوغاتی‌ها یا صنایع دستی به گردشگران، راه‌اندازی سالن‌های غذاخوری یا رستوران‌ها، انواع مختلف محل‌های اقامت نظیر هتل و ویلا و خانه‌های ییلاقی به بهبود اقتصاد روستایی کمک کند. بنابراین، می‌توان چنین نتیجه گرفت که گردشگری کشاورزی می‌تواند به عنوان راهبردی مناسب توسعه روستایی و کشاورزی کمک نماید (مطیعی لنگرودی، ۱۳۹۲: ۵). گردشگری کشاورزی به عنوان یکی از راهکارهای توسعه پایداری اقتصاد روستایی و در نهایت توسعه پایدار روستایی از طریق: (۱) ایجاد شغل‌های متعدد (۲) تزریق سرمایه (۳) اشتغال پاره وقت یا فصلی و (۵) ایجاد امنیت اقتصادی به‌طور مستقیم و رشد و حفظ صنایع دستی و سایر جاذبه‌های روستایی به‌طور غیرمستقیم در چرخه اقتصاد روستایی مثرتر خواهد بود.

ماهیت فرایند توسعه پایدار روستایی از اقتصاد پایدار روستاها نشأت خواهد گرفت. اقتصاد روستایی به تولید در بخش کشاورزی و صنایع وابسته به آن، بخش غیرکشاورزی شامل معادن، صنایع دستی، ساخت و ساز، تجارت، حمل و نقل، خدمات دولتی و شخصی گفته می‌شود که موجب درآمدزایی برای ساکنان روستایی می‌شود. (شیخی، ۱۳۹۰: ۱۵). تنوع بخشی به این مفهوم، صرفاً راه اندازی اشتغال غیرکشاورزی در روستاها نیست. بلکه تنوع شیوه‌های تولید و اشتغال در بخش کشاورزی (زراعت، باغداری، دامپروری، جنگلداری، ماهیگیری، شکار و زنبورداری) و غیرکشاورزی (صنعت و ساختمان یا خدمات حمل و نقل، ارتباطات، توریسم و هتلداری، خدمات عمومی، شخصی دولتی) را شامل می‌شود (فراهانی، ۱۳۸۵: ۶۵).

رویکرد مذکور، اشاره به بهره برداری از کسب و کار غیرکشاورزی توسط خانواده‌های روستایی دارد که این فعالیتها می‌تواند فعالیت‌هایی مانند: خدمات تعمیر و نگهداری، خدمات حمل و نقل، تجارت، خدمات حرفه‌ای و غیره باشد (ولایی، ۱۳۹۲: ۴۱). علاوه بر این، بخش غیرزراعی در مناطق روستایی عبارت است از همه فعالیت‌های غیر کشاورزی که در بخش‌های خدمات و صنعت در مناطق روستایی صورت می‌گیرد، این بخشها مجموعه ناهمگنی از گروه‌های مختلف را شامل می‌شود که از واحدهای صنعتی پیچیده جدید تا فعالیت‌های سنتی توسط یک صنعتگر روستایی را در بر می‌گیرد (علوی زاده و میر لطفی، ۱۳۹۲: ۷۳).

این رویکرد، علاوه بر تقویت پایه‌های اقتصاد روستایی، مانع از مهاجرت روستاییان خواهد شد و فراهم کردن ساختار انجام انواع فعالیت‌های اقتصادی نه تنها، سبب کاهش مشکلات شهرها خواهد گردید، بلکه کیفیت زندگی روستایی را نیز به کیفیت زندگی شهری نزدیک و همسان خواهد کرد و در نهایت، موجب تسهیل روند توسعه روستایی خواهد شد و همین‌طور تاثیر مهمی در کاهش فقر و بهبود رفاه خانوارهای روستایی و توزیع درآمد در مناطق روستایی دارد. به طوریکه، این مشاغل در بلند مدت، فرصتهای درآمدی خانوارهای روستایی را متنوع ساخته و آسیب پذیری درآمد آنها را در برابر نوسانات اقتصادی و محیطی کاهش می‌دهد. به طور کلی متنوع ساختن زمینه‌های

شغلی را میتوان نوعی بیمه غیرمستقیم برای امنیت درآمد روستاییانی دانست که بهره وری اندکی داشته و یا به علت حوادث طبیعی غیر مترقبه آسیب دیده‌اند (مطیعی لنگرودی، ۱۳۸۸: ۱۵۲).



شکل ۲. تنوع بخشی به فعالیتهای روستایی و دستیابی به پایداری اقتصاد

منبع: مطیعی لنگرودی، ۱۳۸۸: ۱۵۲

کیفیت محیط را می‌توان به عنوان بخش اساسی از مفهوم گسترده‌تر کیفیت زندگی تعریف کرد (RIVM, 2002: 13). کیفیت محیط از برآیند کیفیت اجزای متشکله یک ناحیه معین حاصل می‌شود که بر ادراک کلی از یک مکان دلالت دارد. اجزای سازنده محیط (طبیعت، فضای باز، زیرساخت‌ها، محیط انسان‌ساخت، تسهیلات محیط کالبدی و ذخایر طبیعی، روابط اجتماعی و...) هر یک از مشخصات و کیفیات خاص خود را دارا است (Van Kamp, I. Et al., 2003: 9). بنابراین یک محیط با کیفیت بالا حس رفاه و رضایت‌مندی را به جمعیت ساکن در آن منتقل می‌کند (بهرامی نژاد، ۱۳۸۲: ۴۴). کیفیت محیط می‌تواند وابسته به بخش عمده‌ای از کیفیت زیرساخت‌ها و مدیریت مناسب آنها باشد. همچنین کیفیت محیطی پیامد فعالیت‌های اقتصادی است و چنین چیزی می‌تواند مستقیم و غیرمستقیم بر محیط تأثیر نهد.

شاخص‌های پایداری و کیفیت با بررسی نظرهای برخی از صاحب‌نظران سعی بر آن است به یک جمع‌بندی از تعریف کیفیت محیطی برای انتخاب شاخص‌ها برسیم. برای انتخاب شاخص‌ها باید تمامی ابعاد کیفیت محیطی مدنظر قرار گیرد. برای دستیابی به توسعه پایدار مهمترین چالش پیش روی، فرایند تعریف استراتژی‌ها و فعالیت‌ها برای دستیابی به پایداری در مقیاس‌های مختلف است (Aburounia, 2009: 14). در بررسی دیدگاه‌های متخصصین روستایی با توجه به در دست نبودن نظرات معتبر جهانی و طرح‌ریزی برای روستاها بر مبنای دستورالعمل‌های راهنمای محلی، معیارهای ارائه شده توسط ۴ مورد از افراد و مراجع متخصص در این امر در ایران و یک مورد از دستورالعمل‌های محلی خارجی که تقریباً تمامی این اسناد محلی از ساختار مشابهی پیروی می‌کنند، مورد بررسی قرار گرفته‌اند که در جدول (۴) معیارهای ارائه شده براساس تفسیری که این متخصصین راجع به هریک از آنها بیان داشته‌اند،

استانداردسازی شده و معادل‌های یکسانی برای موارد مشابه در نظر گرفته شده است. تا همانند بخش قبل بتوان در انتها این معیارها را طبقه‌بندی کرده و درجه اهمیت هریک را مشخص نمود.

جدول ۱. معیارهای کیفیت فضایی بر اساس دیدگاه‌های متخصصین طراحی شهری و استانداردسازی آن‌ها

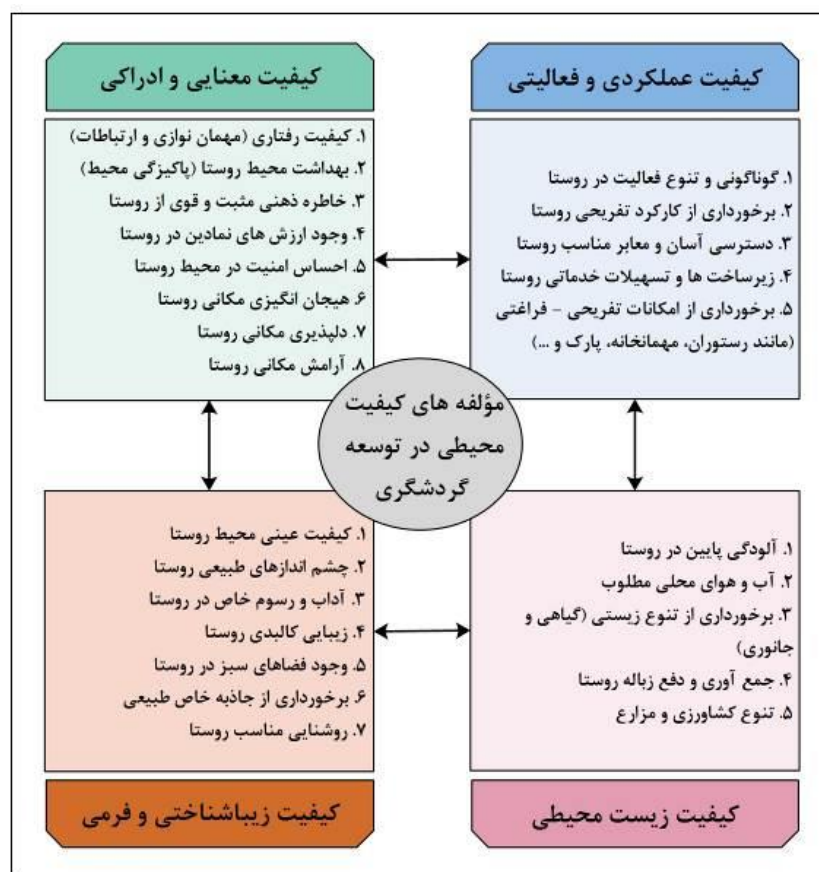
معیارهای کیفیت فضایی در نظریات	
لینچ	سرزندگی، معنی، تناسب، دسترسی، نظارت و اختیار، کارایی، عدالت
بنتلی و دیگران	نفوذ پذیری، گوناگونی، خوانسای، انعطاف پذیری، تناسبات بصری، غنای حسی، رنگ تعلق - کارایی مصرف انرژی، پاکیزگی و حداقل آلودگی‌ها، حمایت و نگهداری از اکوسیستم‌ها
راجرز	وجه به زمینه اجتماعی و فیزیکی سایت طراحی، تداوم در مقیاس و کاراکتر محلی، اولویت دادن به قلمرو عمومی، دسترسی و نفوذ پذیری، بهینه کردن کاربری زمین و تراکم، تنوع و اختلاط فعالیتها و عملکردها، تنوع در نحوه تصرف، پایداری و تطبیق پذیری کالبدی، حداقل نمودن مصرف انرژی، مسئولیت پذیری زیست محیطی
کرمونا	پاکیزگی و نظم، دسترسی آسان، جذابیت بصری، آسایش، فراگیری و دعوت کنندگی، سرزندگی و مانایی و پررونقی، کارکردی بودن، تمایز و تشخیص، ایمنی و امنیت، قدرتمندی، سبز و غیرآلوده، حس تعلق و تملک
PPS	دسترسی و به هم پیوستگی، راحتی و تصویر پذیری، کارکردی و فعال، جامعه پذیری
استانداردسازی معیارها	
لینچ	زیست پذیری (فعالیتی، اقتصادی، اجتماعی، کالبدی، بیولوژیکی، زیست محیطی)، خوانایی کالبدی، هویت مکانی، انطباق با ارزشهای جامعه، تناسب با عملکردهای حال و آینده، دسترسی (با تمامی جنبه‌های کمی و کیفی)، حق انتخاب و آزادی در عمل، مشارکت (در ایجاد، نگهداری و مدیریت)، کارایی (فایده) هزینه - عدالت
بنتلی و دیگران	حق انتخاب و آزادی در عمل، دسترسی (فیزیکی و بصری)، تنوع (کالبدی، عملکردی، اجتماعی) - خوانایی کالبدی و عملکردی، انعطاف پذیری، غنای بصری و غیر بصری، مشارکت در شکل دهی به مکان، کارایی انرژی، عدم وجود آلودگی (زیست محیطی)، پشتیبانی از اکوسیستم‌ها
راجرز	توجه به زمینه (جغرافیایی، ساختاری، کالبدی، اجتماعی، هویتی)، فضاهای عمومی و سلسله مراتب آن‌ها، دسترسی (فیزیکی، با الویت پیاده)، تناسب کارکردها و تجهیزات، خوانایی کالبدی، تعریف کالبدی فضا، تنوع (کالبدی، عملکردی، اجتماعی)، هویت مکانی، تشخیص و اصالت، ایمنی و امنیت، دوام و پایداری (کالبدی)، حق انتخاب و آزادی در عمل، اکولوژیک (پیوند با طبیعت)
کرمونا	دسترسی (فیزیکی با اولویت پیاده و بصری)، اتصال فضاها، خوانایی کالبدی و معنایی (تصویر ذهنی خوب)، پاکیزگی، تناسب تجهیزات، ایمنی و امنیت، هویت مکانی، اصالت، نوع (عملکردی و اجتماعی)، زیست پذیری (عملکردی و اجتماعی)
PPS	دسترسی و به هم پیوستگی، راحتی و تصویر پذیری، کارکردی و فعال، جامعه پذیری

منبع: یدقار و پور روحانی، ۱۳۹۱: ۵۷-۶۲

یکی از موضوعات مهم برنامه‌ریزی برای نواحی روستایی، ارتقا کیفیت محیط گردشگری در چارچوب اهداف توسعه پایدار است؛ زیرا محیط مناسب یکی از شاخص‌های و ملاک‌های اساسی در انتخاب مقصدهای گردشگران به شمار می‌رود که از طریق شاخصه‌هایی مورد تبیین است. کیفیت محیطی یکی از عوامل و اطلاعات خارجی است که در تصویر ذهنی گردشگران برای انتخاب مقصد اثر می‌گذارد. بر این اساس به‌طور کلی، کیفیت محیطی ادراک شده را از دو بعد عوامل ملموس و ناملموس می‌توان بررسی کرد. عوامل ملموس ادراک شده شامل محیط فیزیکی از قبیل مبلمان، جذاب بودن ظاهر، آراستگی مکان، پاکیزگی محیط، مراکز اقامتی با کیفیت، درجه حرارت و میزان آلودگی صوتی است. مقصود از عوامل ناملموس این است که نمی‌توان آنها را با چشم دید و

احساس کرد؛ از جمله رابطه صمیمی بین افراد بومی و گردشگران، احساس امنیت و درک گردشگر از میزان اطلاع‌رسانی درباره خدمات به گردشگران. در مجموع براساس دیدگاه گلکار (۱۳۸۰: ۶۵) و پورجعفر و همکاران (۱۳۸۸: ۷۱)، کیفیت محیط کار در ارتباط با گردشگر مقصدهای روستایی را می‌توان برابند نیروی (مؤلفه) زیر دانست:

- مؤلفه کیفیت عملکردی: بر اساس این مؤلفه در گردشگری، بر مواردی مانند تنوع فعالیتهای روستایی، برخورداری از کارکرد تفریحی، کیفیت دسترسی‌ها، کیفیت زیرساختهای گردشگری و... تأکید می‌شود.
 - مؤلفه کیفیت تجربی - زیباشناختی: در زمینه گردشگری روستایی متغیرهایی مانند کیفیت چشم‌اندازها، آداب و رسوم روستایی، زیبای کالبدی، وجود فضاهای سبز و... اهمیت دارد.
 - مؤلفه کیفیت زیست‌محیطی: در زمینه گردشگر می‌توان از متغیرهایی مانند آلودگی‌های روستایی، آب و هوای محلی، تنوع زیستی روستا، دفع زباله‌ها و تنوع کشاورزی و... نام برد.
 - مؤلفه معنایی: در مطالعه مقاصد گردشگر به وجود ارزش‌های نمادین، فرهنگی و تاریخ، احساس امنیت، دلپذیری و آرامش مکانی، خاطره ذهنی مثبت از روستا و... می‌توان اشاره کرد.
- در این میان، کیفیت محیطی شامل حفاظت محیطی، آموزش محیطی، جاذبه‌های میراث فرهنگی، زیرساخت‌های گردشگری و منابع طبیعی برای تقویت رقابتی بودن مقصد گردشگری سهم مهمی دارد (Chin et al., 2014: 38). اگر کالاها و خدمات در سطح کیفی مورد انتظار مشتریان عرضه نشوند، آن‌ها به سایر مراکز عرضه خدمات می‌روند (Butnaru and Miller, 2012: 377). بی‌برنامگی مستمر در خدمات گردشگری روستایی موجب دلسردی و ناامیدی گردشگران و جامعه محلی می‌شود و مانعی برای توسعه گردشگری به شمار می‌آید (Prabhakaran et al., 2014: 292). در بخش میهمان داری صنعت گردشگری در زمینه کیفیت باید به ویژگی‌های معینی از ماهیت خدمات عرضه‌شونده توجه کرد. ویژگی‌های خدمات، تأثیر مستقیمی بر روش ارزیابی و مدیریت کیفیت دارند (Butnaru and Miller, 2012: 377). روش‌های گوناگونی برای سنجش کیفیت محیط گردشگری وجود دارند و در طول سال‌ها، ابزارهای تحقیق مختلفی برای ارزیابی کیفیت و رضایت‌مندی گردشگران ارائه شده‌اند. اساس برخی از این روش‌ها پرسشنامه است که از طریق آن، نظر مردم در مورد ویژگی‌ها و کیفیت محیط گردشگری سنجیده می‌شود (Martin-Cejas, 2006: 875). مؤلفه‌های کیفیت محیط روستا (مؤلفه عملکردی و فعالیتی با پنج متغیر، مؤلفه معنایی و ادراکی با هشت متغیر، مؤلفه زیباشناختی و فرمی با هفت متغیر و کیفیت زیست‌محیطی با پنج متغیر) و شاخص‌های ادراک محیطی مقصد روستایی (با متغیرهای عملیاتی درک ارزش آداب و رسوم بومی روستا، درک ارزش منابع زیستی روستا، درک ارزش چشم‌اندازهای طبیعی، درک ارزش گردشگری روستایی، درک روحیه صمیمیت و سادگی روستاییان، درک دلپذیری محیط روستا، درک آرامش محیط روستا و درک زیبایی‌شناختی محیط روستا) و تصویر ذهنی از مقاصد روستایی (با متغیرهای عملیاتی برخورداری از زیبایی طبیعی، احساس آرامش در روستا، دلپذیری مکان روستا و احساس صمیمیت با روستاییان) است (سجاسی و همکاران، ۱۳۹۴: ۸۳).



شکل ۳. مؤلفه‌ها و شاخص‌های کیفیت محیطی در توسعه گردشگری مقاصد روستایی

منبع: یافته‌های پژوهش، ۱۳۹۶

اگرچه مطالعات زیادی در زمینه گردشگری انجام شده ولی کمتر مطالعه‌ای به بررسی گردشگری با رویکرد کیفیت محیطی پرداخته است. با توجه به شرایط امروزی که روستاها با عمده مشکلاتی نظیر مهاجرت و بیکاری مواجه هستند، اقدام و بررسی، تجزیه و تحلیل و ارزیابی از جهات مختلف در روستاها ضروری به نظر می‌رسد تا بدین وسیله ضمن شناخت کیفیات موجود، توان‌ها و ضعف‌ها، برنامه‌ریزی آگاهانه‌تر و هدفمندتر جهت رفع نواقص و ارتقاء کیفیت سکونتگاه‌های روستایی صورت پذیرد. بحث کیفیت محیطی و مؤلفه‌های سازنده آن را می‌توان از دیدگاه‌های مختلف نظری و عملی مورد بررسی قرار داد. به همین منظور در بخش حاضر به نتایج برخی از تحقیقات داخلی و خارجی اشاره می‌شود.

جدول ۲: گزیده‌ای از پیشینه تحقیق در رابطه با کیفیت محیط

نویسندگان	عنوان پژوهش	یافته‌ها و نتایج
شیعه و علی پور اشکیکی (۱۳۸۹)	تحلیل عوامل کیفیت‌بخش محیط گردشگری ساحلی با توجه به معیارهای گردشگری در سواحل شهر رامسر	ارتباط معنی‌داری میان عوامل کیفی با متغیرهای میزان رضایت از محیط گردشگری و احتمال بازگشت مجدد به مقصد گردشگری در سطح آلفا برابر ۵ درصد وجود دارد. و گردشگر عوامل دیگری نظیر هزینه سفر، معیارهای اجتماعی و... در احتمال انتخاب مجدد یک مقصد گردشگری، را نیز لحاظ می‌نماید و کیفیت‌های محیطی تنها بخشی از این معیارها را شامل می‌شود.
مطلبی و رکانی (۱۳۹۱)	امکان‌سنجی گردشگری کشاورزی از دیدگاه جامعه محلی	تحقیق انجام شده در بخش بزرگ کاشان نشان داد که گردشگری کشاورزی به عنوان مکمل درآمدزایی در کنار کشاورزی معمولاً در مناطقی گسترش می‌یابد که کمتر توسعه یافته‌اند تا موجب رونق آن مناطق گردد. برای مثال بخش بزرگ کاشان از جمله مناطقی است که با داشتن پتانسیل، منابع و جاذبه‌های گردشگری کشاورزی از جمله باغات گل محمدی و گلاب‌گیری به روش سنتی، در صورت ارتقای زیرساخت‌ها، امکانات و خدمات رفاهی، ظرفیت لازم برای گسترش گردشگری کشاورزی و همچنین افزایش فرصت‌های شغلی را برای ساکنان محلی در بر دارد.
یدقار و پورروحانی (۱۳۹۱)	معیارهای ارزیابی کیفیت فضاها و سکونتگاه‌های روستایی معیارهای اصلی مؤثر بر کیفیت در محیط‌های روستایی	نتیجه حاصله فهرستی سلسله مراتبی و طبقه‌بندی شده از معیارهای کیفیت در یک سکونتگاه انسانی مطلوب است که بر اساس تحلیل‌های کارشناسانه انجام گرفته، بسیاری از این معیارها در مورد فضاها و سکونتگاه‌های روستایی نیز صادق و واجد اهمیت بوده است.
سلیم‌زاده قولنجی (۱۳۹۱)	توریسم کشاورزی و توسعه پایدار اقتصاد روستایی	اگر توریسم کشاورزی به‌طور خاص و توریسم روستایی به‌طور عام می‌خواهد به پایداری برسد و نقش مثبتی در توسعه پایدار اقتصاد روستایی و زندگی مردم روستایی ایفا کنند نیازمند مدیریت محیط زیست، مشارکت جوامع روستایی، قانون‌گذاری، بازاریابی پایدار، تعیین اهداف و برنامه‌ریزی واقع‌بینانه است
خطیبی و همکاران (۱۳۹۱)	امکان‌سنجی گردشگری کشاورزی در استان خراسان جنوبی	نتایج این پژوهش نشان داد که برای مثال شهرستان‌های بیرجند و قائنات از توانمندی بالاتری در جذب گردشگر کشاورزی برخوردار هستند و اگر امکانات و خدمات مورد نیاز گردشگران به نحو مطلوبی تأمین شود، در آینده نزدیک گردشگران زیادی جذب منطقه شده و به رشد و توسعه استان خراسان جنوبی منجر خواهد شد.
مطیعی لنگرودی و حیدری (۱۳۹۱)	تبیین قابلیت‌های گردشگری کشاورزی بر اساس دیدگاه گردشگران در دهستان بلده از توابع شهرستان تنکابن	آنها دریافتند که روستاهای جلگه‌ای، پایکوهی و کوهستانی مورد مطالعه در این دهستان از توان بالایی برای ایجاد فعالیت‌های گردشگری کشاورزی برخوردار بوده که مناسب برای توسعه گردشگری کشاورزی می‌باشد.
برقی و همکاران (۱۳۹۲)	عنوان ارزیابی کیفیت محیط زندگی در نواحی روستایی از دیدگاه ساکنان دهستان میانده شهرستان فسا	این پژوهش بر این راهبرد تأکید دارد که برای ایجاد یک محیط مطلوب با توجه به پتانسیل‌های محیطی نقاط روستایی، برنامه‌مدونی برای ساکنان در نظر گرفته شود که به حد رضایت‌بخشی از زندگی دست یابند. ارتقای کیفیت محیط زندگی در مناطق روستایی به پایدار ماندن این روستاها کمک شایانی می‌کند.
سجاسی و همکاران (۱۳۹۳)	تبیین نقش کیفیت محیطی مقصدهای گردشگری روستایی در تقویت ذهنی گردشگران روستاهای مقصد گردشگری	کیفیت محیطی روستاهای مقصد گردشگری تأثیر بسزایی در ارزش ادراکی گردشگران از محیط و خلق تصویر ذهنی مثبت از مقصدهای روستایی دارد و با تقویت آن می‌توان به توسعه گردشگری روستایی کمک کرد.

نویسندگان	عنوان پژوهش	یافته‌ها و نتایج
	بخش رودبار قصران	
اکبریان رونیزی و شیخ بیگلو (۱۳۹۴)	سنجش کیفیت محیط روستاهای گردشگری در بخش آسارا - شهرستان کرج	براساس دیدگاه گردشگران، بین شاخص‌های کیفیت محیطی مطالعه شده، شاخص کیفیت عملکردی ساختاری بیشترین تأثیر را بر جذب و توسعه گردشگری داشته است.
سجاسی قیداری و صادقو (۱۳۹۵)	تحلیل و تبیین نقش کیفیت محیطی در جذب گردشگر به مقاصد گردشگری روستایی در دهستان لواسان کوچک	بیشترین اثر کلی بر جذب گردشگر به مقاصد روستایی مربوط به مؤلفه کیفیت معنایی و ادراکی مؤلفه زیباشناختی و فرمی در رتبه دوم و مؤلفه کیفیت زیست‌محیطی دارای کمترین اثر بر جذب گردشگر به مقاصد روستایی می‌باشد.
امیری و همکاران (۱۳۹۵)	ارائه یک مدل مفهومی به منظور بررسی تأثیر گردشگری کشاورزی بر توسعه کارآفرینی روستایی	در مناطق روستایی به دلیل تسلط بخش کشاورزی، تأکید اصلی بر کارآفرینی کشاورزی است، زیرا توسعه کارآفرینی روستایی قابلیت‌های برای کمک به تنوع بخشی درآمد و میزان تولیدات کشاورزی و غیرکشاورزی روستاییان می‌باشد و فرصت‌های مناسبی را برای کاهش خطر معیشتی و افزایش امنیت غذایی پایدار در مناطق روستایی فراهم می‌کند.
رضوانی و همکاران (۱۳۹۵)	چالش‌ها و مباحث توسعه گردشگری کشاورزی مورد مطالعه: مناطق روستایی شاهرود	دینفعان چالش‌ها و مسائل فراروی توسعه گردشگری کشاورزی در شهرستان را در شش گروه فاصله از مراکز عمده جمعیتی، سیاست‌های جامع ملی و منطقه‌ای، آگاهی و آموزش، بازاریابی محصولات، آداب و رسوم و قوانین موجود طبقه بندی نمودند.
سجاسی قیداری (۱۳۹۵)	ارزیابی اثرات اجرای طرح هادی بر کیفیت محیطی در مناطق روستایی دهستان فندرسک شمالی و جنوبی - شهرستان رامیان	بیشترین اثرات اجرای طرح‌های هادی روستایی در مؤلفه‌های سه گانه کیفیت محیطی روستاها، مربوط به مؤلفه فرمی ۰,۴۳۸ بوده و کمترین آن مربوط به مؤلفه کارکردی ۰,۲۲۸ می‌باشد.

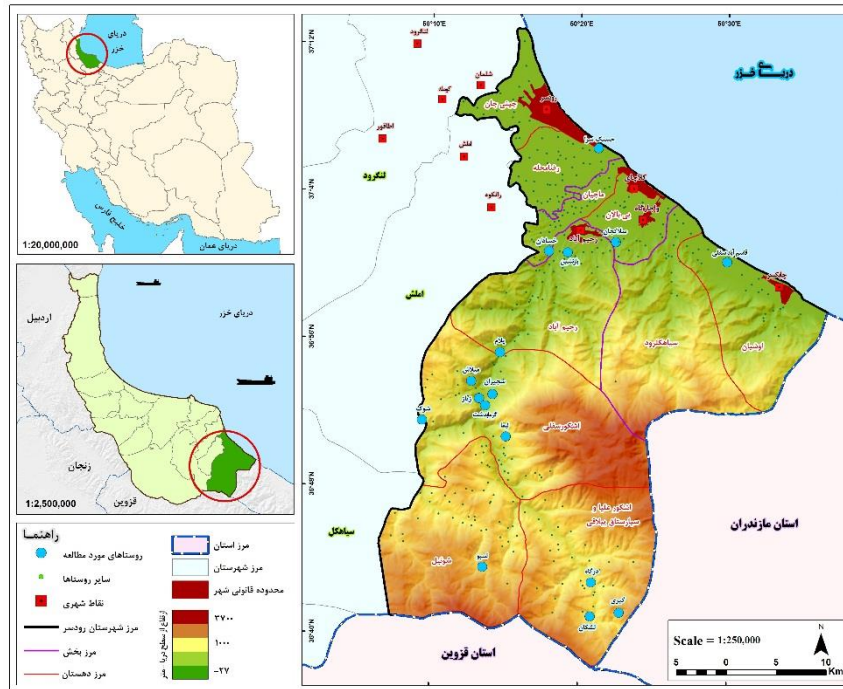
۳ روش تحقیق

تحقیق حاضر از نظر هدف جزو تحقیقات «کاربردی» و نظر ماهیت و روش اجرای تحقیق «توصیفی - تحلیلی» است. از این رو در شناخت وضع موجود گردشگری کشاورزی در روستاهای مورد بررسی از روش توصیفی بهره برده شد. در بخش تجزیه و تحلیل آماری اطلاعات به دست آمده و بررسی رابطه بین متغیرها از روش تحلیلی استفاده شده است. جامعه آماری پژوهش شامل «مدیران محلی روستاها و کارشناسان اداری و سازمانی شهرستان رودسر» می‌باشند. برای بررسی موضوع گردشگری کشاورزی در نواحی روستایی شهرستان رودسر، از بین ۳۸۲ آبادی دارای سکنه، ۱۶ روستا به شیوه هدفمند و قضاوتی به عنوان نمونه‌های مورد مطالعه انتخاب شد. برای انتخاب روستاهای نمونه به ویژگی‌هایی از قبیل نوع محصولات زراعی قابل کشت، موقعیت جغرافیایی روستا و جاذبه‌های طبیعی روستا نیز توجه شده است.

جدول ۳. ویژگی‌های عمومی روستاهای نمونه

نام روستا	خانوار	جمعیت	حجم نمونه	موقعیت روستا	مهم‌ترین ویژگی‌های گردشگری کشاورزی
قاسم‌آباد	۸۸۱	۲۸۴۷	۱۲۴	جلگه‌ای	پرورش گل و گیاه و صنایع دستی
بازنشین سفلی و علیا	۳۴۶	۱۰۸۲	۴۹	جلگه‌ای	مرکبات
حسنک سرا	۲۳۳	۷۱۹	۳۳	ساحلی	صیادی
زیاز	۵۷	۴۲۶	۸	کوهستانی	برگزاری جشنواره گل گاوزبان
شوگ	۱۴۸	۳۹۹	۲۱	کوهستانی	بیشترین برداشت گل گاوزبان و وجود درختان به
خساران سفلی و علیا	۱۳۴	۴۶۳	۱۹	کوهپایه‌ای	باغات چای
سجیران	۱۲۱	۳۳۶	۱۷	کوهستانی	وجود آب معدنی و رویشگاه سوسن چلچراغ
پلام	۹۳	۳۰۳	۱۳	کوهپایه‌ای	وجود مزارع برنج شکلی
سلاکجان	۷۵	۲۲۶	۱۱	جلگه‌ای	مزارع برنج و چای
لیما	۷۰	۲۰۳	۱۰	کوهستانی	وجود آثار تاریخی ثبت شده
لشکان	۵۷	۱۹۱	۸	کوهستانی	کشت فندق و دامداری
گیری	۴۰	۱۰۲	۶	کوهستانی	قطب تولید لبنیات
میلش	۳۱	۹۳	۴	کوهستانی	وجود جاذبه‌های طبیعی نظیر آبشار
لسبو	۳۵	۹۲	۵	کوهستانی	برخورداری از یخچال‌های طبیعی، آب معدنی و گیاهان دارویی
گرمابدشت	۲۲	۵۷	۳	کوهستانی	جاذبه‌های ژئوتوریسم (وجود قندیل‌های آهکی و کوه عروس و داماد)
درگاه	۱۵	۴۹	۲	کوهستانی	کشت فندق و دامداری

شهرستان رودسر در شرقی‌ترین ناحیه استان گیلان واقع شده و از شمال به دریای خزر، از جنوب به شهرستان سیاهکل، از غرب به شهرستان لنگرود و از شرق به استان مازندران (شهرستان رامسر) محدود می‌شود (شکل ۲). شهرستان رودسر با ۱۳۵۴ کیلومتر مربع مساحت تا سال ۱۳۹۰، دارای ۴ بخش، ۱۰ دهستان، ۶ شهر و ۳۸۲ آبادی دارای سکنه می‌باشد. از جمعیت ۱۴۴۳۶۶ نفری شهرستان، ۵۲ درصد در نقاط روستایی ساکنند (سازمان مدیریت و برنامه‌ریزی استان گیلان، ۱۳۹۲: ۶۹ و ۱۱۱).



شکل ۴. موقعیت شهرستان رودسر در تقسیمات کشوری

(۴) یافته‌های تحقیق

بررسی‌های مربوط به توزیع جنسی پاسخگویان نشان می‌دهد که از مجموع آنها در حدود ۵۹ درصد مرد و ۴۱ درصد زن بوده‌اند؛ از نظر توزیع سنی، اغلب آنها در طبقات سنی ۴۰ تا ۴۹ سال (۳۱/۲ درصد) و کمترین آنها در طبقات سنی ۶۰ سال و بیشتر (۸/۲۷ درصد) قرار گرفته‌اند؛ در بخش سواد و تحصیلات مشخص شد که اکثر آنان با فراوانی ۳۶ درصد دارای تحصیلات دیپلم و بالاتر از آن بوده‌اند؛ و در بخش اشتغال نیز بیشتر پاسخگویان به مشاغل کارمندی با ۳۰/۱۳ درصد فراوانی و مشاغل کارگری و آزاد با ۲۳/۷۳ درصد فراوانی اشتغال دارند.

پس از بررسی‌های گسترده پیرامون نظریه‌های مطرح در خصوص مؤلفه‌های کیفی مطلوبیت نواحی روستایی گردشگرپذیر در نمونه‌های گوناگون جهانی و داخلی، در نهایت با شناسایی ۱۳ معیار و ۸۴ مؤلفه و دسته‌بندی آنها در سه گروه اصلی با عناوین «کیفیت محیط»، «گردشگری کشاورزی» و «توسعه گردشگری روستایی»، به امتیازدهی هر یک از ریزمؤلفه‌های مرتبط با روستاهای مورد مطالعه پرداخته شد که در این زمینه از نظرات کارشناسان و متخصصین محلی و آشنا به مسائل روستا از قبیل دهیاران، اعضای شورای روستا و بخشداران بهره‌برداری شد. با انجام این مرحله از مطالعات، امکان رتبه‌بندی هر یک از روستاهای مورد مطالعه با مدل‌های تصمیم‌گیری چندمعیاره نظیر Topsis فراهم شد. که در ادامه این مبحث، جزئیات آن تشریح شده است. در جداول (۶)، (۸) و (۱۰) به تشریح هر یک از گروه‌های سه گانه ارزیابی مؤلفه‌های کیفیت فضای گردشگری کشاورزی در روستاهای مورد مطالعه پرداخته شده است و جزئیات هر یک از آنها در بخش پیوست آمده است. اما برای روند ارزیابی و رتبه‌بندی هر یک از مراحل زیر انجام پذیرفت:

- شناسایی معیارها و زیرمعیارهای مرتبط با سه گروه اصلی «کیفیت محیط»، «گردشگری کشاورزی» و «توسعه گردشگری روستایی»
 - نظرسنجی از خبرگان و متخصصین امور روستایی برای امتیازدهی به هریک از زیرمعیارها
 - تهیه جداول امتیازات نهایی گروه‌های سه گانه ارزیابی کیفیت محیط روستا
 - اجرای مدل کمی تاپسیس و رتبه‌بندی هر یک از روستاهای مورد مطالعه
- برای سنجش کیفیت محیط در هر یک از روستاهای مورد مطالعه، ۵ معیار (عملکردی - ساختاری، تجربی زیبایی شناختی، اقتصادی، اجتماعی - فرهنگی و زیست‌محیطی) و ۴۷ مؤلفه متفاوت مورد شناسایی و ارزیابی قرار گرفت که در جدول (۶) به آنها اشاره شده است. لذا بر اساس امتیازدهی به این مؤلفه‌ها طبق نظر خبرگان و متخصصین آگاه به امور روستا و همراه با مطالعات میدانی محقق، امکان سنجش کیفیت محیط در هر یک از روستاها عملی شد. به طوری که در جدول (۷) مجموع امتیازهای اختصاص یافته به هر یک از معیارها و مؤلفه‌های کیفیت محیط در روستاهای مورد مطالعه آورده شده است.

جدول ۴. معیارها و مؤلفه‌های کیفیت محیط

معیار	مؤلفه‌ها
عملکردی - ساختاری	۱) فاصله روستا تا مرکز شهرستان؛ ۲) تراکم ساختمانی / تراکم جمعیتی؛ ۳) ارتباط‌پذیری روستاها؛ ۴) ایمنی ساختمان‌ها؛ ۵) خدمات ارتباطی؛ ۶) کیفیت دسترسی؛ ۷) کیفیت معابر؛ ۸) نظم فضایی کاربری‌ها؛ ۹) امکانات و خدمات عمومی در روستا (مرکز خرید، مرکز آموزشی، بهداشتی و فرهنگی؛ ۱۰) خوانایی بافت و مسیرهای روستا؛ ۱۱) سازگاری محیط روستا؛ ۱۲) تناسب توسعه با امکانات و محدودیت‌های روستا
تجربی زیبایی شناختی	۱) هویت (خوانایی و حس مکان)؛ ۲) سرزندگی (گوناگونی، غنای حسی، انعطاف‌پذیری، همه شمولی و تلورانس فرهنگی)؛ ۳) کارایی؛ ۴) معنی؛ ۵) پایداری و تطبیق‌پذیری؛ ۶) هماهنگی ساخت‌وسازها در روستا؛ ۷) اصالت (وجود بناها و مکان‌های تاریخی، منحصر به فرد بودن روستا)؛ ۸) جذابیت چشم اندازه‌های طبیعی روستا؛ ۹) دلپذیری و خاطره انگیزی روستا؛ ۱۰) تناسب بصری؛ ۱۱) زیبایی در عین سادگی؛ ۱۲) حداقل تخریب زمین در محدوده توسعه؛ ۱۳) استفاده از الگوهای سنتی منظرسازی روستایی (الگوی بوم محور و پایدار)؛ ۱۴) طراحی بناها و سازه‌های جدید متناسب با ویژگی‌های طبیعی روستا؛ ۱۵) مکانیابی دسترسی‌ها و ابنیه با توجه به تراکم آینده؛ ۱۶) آرامش و سکوت در روستا
اقتصادی	۱) پویایی محیط روستا؛ ۲) بقای اقتصاد بومی روستا؛ ۳) تقویت الگوهای کشت در روستا؛ ۴) ارزش اقتصادی زمین و ملک در روستا؛ ۵) قدرت خرید مردم؛ ۶) کیفیت مسکن مناسب؛ ۷) میزان دسترسی به کالا و خدمات متناسب با اقشار جامعه در روستا
اجتماعی - فرهنگی	۱) تعاملات اجتماعی در روستا؛ ۲) جذابیت آداب و رسوم در روستا؛ ۳) حس اعتماد متقابل بین روستاییان و گردشگران؛ ۴) ناهنجاری‌های رفتاری و اجتماعی (سرقت، قتل و...)
زیست‌محیطی	۱) آب و هوا؛ ۲) پاکیزگی محیط؛ ۳) سرسبزی روستا؛ ۴) تنوع زیستی روستا؛ ۵) کیفیت آب آشامیدنی؛ ۶) سیستم دفع فاضلاب خانگی در روستا؛ ۷) روش بهداشتی جمع‌آوری و دفع زباله؛ ۸) ترافیک و ازدحام و شلوغی روستا

مأخذ: مطالعات اسنادی محقق، ۱۳۹۶.

جدول ۵. مجموع امتیازهای اختصاص یافته به هر یک از مؤلفه‌های کیفیت محیط در روستاهای مورد مطالعه

روستا	معیارها	عملکردی - ساختاری	تجربی زیبایی شناختی	اقتصادی	اجتماعی فرهنگی	زیست محیطی
زیاز	۸۶	۱۱۵	۴۸	۳۱	۶۲	
سجیران	۸۰	۱۱۴	۴۶	۳۱	۶۴	
شوک	۷۹	۱۱۳	۴۶	۳۱	۶۷	
لیما	۷۵	۱۱۵	۴۵	۳۱	۶۸	
میلاش	۶۱	۱۰۴	۴۲	۳۰	۶۴	
لشکان	۵۹	۱۰۵	۴۲	۲۸	۶۶	
درگاه	۵۲	۱۲۰	۳۶	۲۸	۶۴	
لسبو	۵۶	۱۲۰	۳۹	۳۰	۶۵	
گیری	۵۷	۱۱۳	۳۸	۲۹	۶۵	
گرمابدشت	۸۳	۱۰۴	۴۳	۳۰	۵۶	
پلام	۸۵	۹۴	۴۳	۲۷	۶۰	
بازنشین	۹۰	۹۲	۵۰	۲۶	۵۸	
خسادان	۸۹	۹۴	۴۷	۲۴	۵۷	
سلاکجان	۸۵	۸۴	۴۴	۲۴	۵۵	
قاسم آباد	۹۸	۱۰۲	۶۰	۳۳	۵۷	
حسنک سرا	۹۷	۸۴	۵۶	۳۰	۵۳	

مأخذ: مطالعات میدانی محقق، ۱۳۹۶

برای سنجش توان‌های گردشگری کشاورزی در هر یک از روستاهای مورد مطالعه، ۴ معیار (کالبدی، نهادی، اقتصادی و اجتماعی - فرهنگی) و ۱۴ مؤلفه متفاوت مورد شناسایی و ارزیابی قرار گرفت که در جدول (۸) به آنها اشاره شده است. لذا بر اساس امتیازدهی خبرگان و متخصصین به این مؤلفه‌ها، امکان سنجش توان‌های گردشگری کشاورزی در هر یک از روستاها عملی شد. به طوری که در جدول (۹) مجموع امتیازهای اختصاص یافته به هر یک از معیارها و مؤلفه‌های مرتبط در این زمینه برای هر یک از روستاهای مورد مطالعه آورده شده است.

جدول ۶. معیارها و مؤلفه‌های گردشگری کشاورزی

مؤلفه‌ها	معیار
(۱) وجود زمین‌های کشاورزی مرغوب؛ (۲) پتانسیل‌های کشاورزی و دامی (تولیدات دامی و لبنی)؛ (۳) جمعیت فعال کشاورز در روستا؛ (۴) میزان منحصر به فرد بودن جاذبه‌های آگروتوریستی؛ (۵) تسهیلات و امکانات اقامتی و پذیرایی در خانه‌های روستایی	کالبدی
(۱) مشارکت فعال مسئولین محلی؛ (۲) تأکید کشاورزان به تولید محصولات به شیوه سنتی	نهادی
(۱) امکان رونق فعالیت‌های جدید و مکمل؛ (۲) دارا بودن بسته کامل محصولات گردشگری؛ (۳) امکان ارائه تورهای تخصصی کشاورزی با تمرکز بر روی مزارع خاص؛ (۴) عرضه محصول به خارج از استان (عرضه در مقیاس ملی)	اقتصادی
(۱) پتانسیل برگزاری جشنواره‌های محصولات کشاورزی؛ (۲) میزان شهرت و آشنایی گردشگران با جاذبه‌های آگروتوریستی؛ (۳) سابقه برگزاری جشنواره برداشت محصول	اجتماعی - فرهنگی

مأخذ: مطالعات میدانی محقق، ۱۳۹۶.

جدول ۷. مجموع امتیازهای اختصاص یافته به هر یک از معیارها و مؤلفه‌های گردشگری کشاورزی

معیارها	کالبدی	نهادی	اقتصادی	اجتماعی فرهنگی
روستا				
زیاز	۳۰	۱۷	۳۳	۲۶
سجیران	۳۴	۱۴	۲۸	۲۲
شوک	۴۱	۱۸	۳۱	۲۱
لیما	۴۱	۱۸	۳۳	۲۳
میلاش	۳۰	۱۴	۲۳	۱۲
لشکان	۳۶	۱۴	۲۰	۱۱
درگاه	۲۸	۱۶	۱۴	۱۱
لسو	۳۸	۱۵	۱۶	۱۲
گیری	۳۲	۱۵	۲۰	۱۶
گرمابدشت	۲۵	۱۳	۲۵	۱۴
پلام	۲۸	۱۱	۲۶	۱۳
بازنشین	۲۷	۱۲	۲۶	۱۴
خسادان	۳۰	۱۳	۲۳	۱۲
سلاکجان	۲۹	۱۱	۲۵	۱۳
قاسم آباد	۳۲	۱۶	۳۲	۲۳
حسنک سرا	۲۹	۱۲	۲۵	۱۵

مأخذ: مطالعات میدانی محقق، ۱۳۹۶.

برای سنجش توسعه گردشگری روستایی در هر یک از روستاهای مورد مطالعه، ۴ معیار (کالبدی، اقتصادی، نهادی و اجتماعی - فرهنگی) و ۲۳ مؤلفه متفاوت مورد شناسایی و ارزیابی قرار گرفت که در جدول (۱۰) به آنها اشاره شده است. لذا بر اساس امتیازدهی خبرگان و متخصصین به این مؤلفه‌ها، امکان سنجش توان‌های گردشگری کشاورزی در هر یک از روستاها عملی شد. به طوری که در جدول (۱۱) مجموع امتیازهای اختصاص

یافته به هر یک از معیارها و مؤلفه‌های مرتبط در این زمینه برای هر یک از روستاهای مورد مطالعه آورده شده است.

جدول ۸. معیارها و مؤلفه‌های توسعه گردشگری روستایی

مؤلفه‌ها	معیار
(۱) وجود چشم اندازهای زیبا و منحصر به فرد؛ (۲) آب و هوای مساعد در فصول گردشگری؛ (۳) امکان دسترسی آسان به روستا؛ (۴) مناسب بودن زیرساخت‌های محیطی و کالبدی (جاده؛ (۵) تنوع و تعدد جاذبه‌ها در محدوده روستا؛ (۶) تسهیلات اقامتی؛ (۷) تسهیلات پذیرایی؛ (۸) سیستم حمل‌ونقل مناسب؛ (۹) سیستم ارتباطی و اطلاعات مناسب؛ (۱۰) علایم راهنمایی مسیرها	کالبدی
(۱) وجود تقاضا برای گردشگری؛ (۲) مدت اقامت شبانه گردشگران در روستا؛ (۳) وجود محصولات و صنایع دستی روستایی؛ (۴) مستعد بودن روستا برای سرمایه‌گذاری؛ (۵) تمایل بخش خصوصی به سرمایه‌گذاری در روستا	اقتصادی
(۱) شکل‌گیری باور درآمدزایی گردشگری توسط مسئولین محلی؛ (۲) تمایل بخش دولتی به سرمایه‌گذاری؛ (۳) آموزش و آگاهی مردم محلی در زمینه گردشگری؛ (۴) وجود نیروی متخصص برای معرفی پتانسیل گردشگری روستا	نهادی
(۱) روحیه مهمان‌نوازی مردم؛ (۲) وجود آداب و رسوم سنتی در روستا؛ (۳) تبلیغات مناسب رضایت گردشگران از مردم روستا؛ (۴) وجود حس مشارکت‌های روستاییان در برنامه‌های توسعه گردشگری	اجتماعی - فرهنگی

مأخذ: مطالعات میدانی محقق، ۱۳۹۶

جدول ۹. مجموع امتیازهای اختصاص یافته به هر یک از معیارها و مؤلفه‌های توسعه گردشگری روستایی

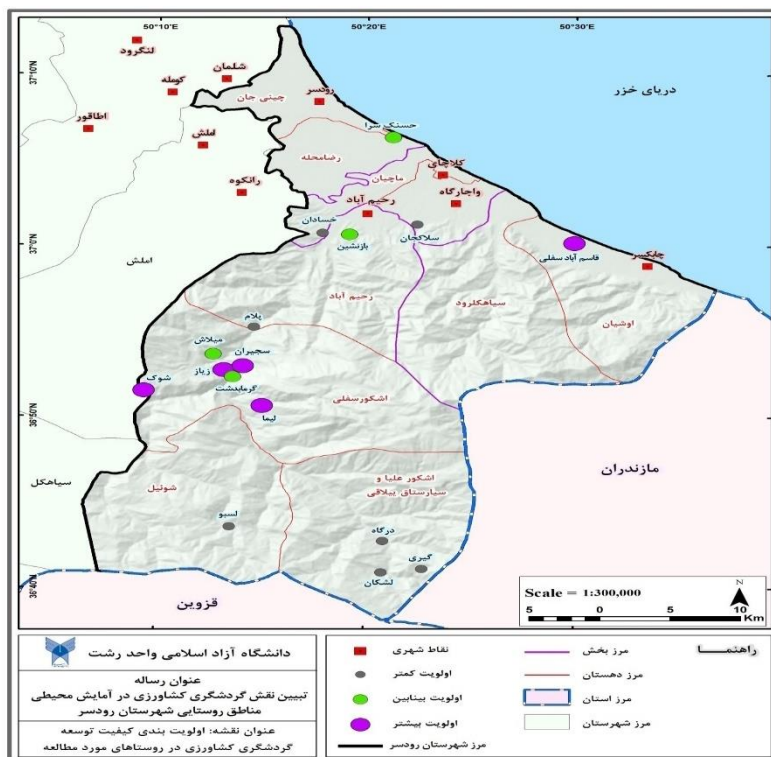
معیارها / روستا	کالبدی	اقتصادی	نهادی	اجتماعی فرهنگی
زیاز	۷۶	۴۱	۳۱	۳۱
سجیران	۷۸	۴۳	۳۰	۳۱
شوگ	۷۰	۳۹	۳۰	۳۳
لیما	۷۰	۳۹	۳۱	۳۴
میلاش	۶۱	۳۵	۲۵	۲۹
لشکان	۶۴	۳۰	۲۱	۳۲
درگاه	۵۷	۲۲	۱۵	۲۷
لسبو	۶۰	۲۶	۱۸	۲۸
گیری	۵۹	۲۲	۱۵	۲۳
گرماپدشت	۷۵	۳۲	۲۴	۲۷
پلام	۷۴	۳۱	۲۳	۲۴
بازنشین	۸۰	۳۴	۲۳	۲۱
خسادان	۷۶	۲۹	۲۰	۲۰
سلاکجان	۷۸	۲۵	۲۱	۱۸
قاسم آباد	۸۷	۵۰	۳۵	۳۳
حسنک سرا	۸۴	۴۶	۲۹	۲۵

مأخذ: مطالعات میدانی محقق، ۱۳۹۶

جدول ۱۰. اولویت بندی کیفیت توسعه گردشگری کشاورزی روستاها بر اساس نزدیکی نسبی به راه حل ایده آل

رتبه	C+	S ⁻	S ⁺	روستا	اولویت
۱	۰.۸۸۴۷۲	۲.۵۸۸۱۵	۰.۳۳۷۲۵	قاسم آباد	اولویت بیشتر $۰.۵۹۷۷۴ \leq C_i^* \leq ۰.۸۸۴۷۲$
۲	۰.۷۸۳۹۹	۲.۲۲۹۸۰	۰.۶۱۴۳۹	زیاز	
۳	۰.۷۶۷۸۸	۲.۲۶۰۳۷	۰.۶۸۳۲۶	لیما	
۴	۰.۷۳۷۳۰	۲.۱۰۳۲۵	۰.۷۴۹۳۹	شوگ	
۵	۰.۷۰۰۳۷	۱.۹۵۳۹۷	۰.۸۳۵۹۵	سجیران	اولویت بینابین $۰.۳۱۰۷۶ \leq C_i^* \leq ۰.۵۹۷۷۴$
۶	۰.۵۳۲۳۰	۱.۶۴۳۱۴	۱.۴۴۳۷۱	حسنک سرا	
۷	۰.۳۳۷۳۳	۰.۹۶۷۲۴	۱.۹۰۰۱۳	گرمابدشت	
۸	۰.۳۳۳۴۲	۰.۹۶۷۰۱	۱.۹۳۳۲۷	میلاش	
۹	۰.۳۳۰۶۱	۰.۹۴۲۵۰	۱.۹۰۸۳۴	بازنشین	اولویت کمتر $۰.۰۲۳۷۸ \leq C_i^* \leq ۰.۳۱۰۷۶$
۱۰	۰.۲۸۱۴۶	۰.۸۰۵۵۰	۲.۰۵۶۳۲	پلام	
۱۱	۰.۲۶۷۳۸	۰.۷۶۰۰۵	۲.۰۸۲۵۲	لشکان	
۱۲	۰.۲۱۴۱۶	۰.۶۰۲۱۴	۲.۲۰۹۵۴	خسادان	
۱۳	۰.۱۶۸۶۴	۰.۴۶۷۷۰	۲.۳۰۵۶۱	لسبو	
۱۴	۰.۱۶۵۳۵	۰.۴۹۴۷۸	۲.۴۹۷۵۰	گیری	
۱۵	۰.۱۶۰۴۵	۰.۴۴۸۷۹	۲.۳۴۸۳۴	سلاکجان	
۱۶	۰.۰۲۳۷۸	۰.۰۶۶۳۴	۲.۷۲۳۱۰	درگاه	

مأخذ: مطالعات میدانی محقق، ۱۳۹۶



شکل ۵. اولویت بندی کیفیت توسعه گردشگری کشاورزی در روستاهای مورد مطالعه

گردشگری و ایجاد اشتغال در منطقه

یکی از اهداف و نتایج مورد انتظار از تحقق گردشگری در یک منطقه با توان‌ها و قابلیت‌های جذب گردشگر چیزی جز رونق اقتصادی، گردش پولی، افزایش فرصت‌های شغلی و بهبود معیشت ساکنان محلی نیست. بر اساس نظرسنجی‌های به عمل آمده از کارشناسان و مدیرانی محلی و شهرستانی که خلاصه نتایج آن در جدول (۱۱) آمده مشخص گردید که گسترش فعالیت‌های بخش گردشگری و حضور گردشگران در ایام گوناگون سال در نواحی برخوردار از جاذبه‌های طبیعی و انسانی، سبب افزایش فرصت‌های شغلی و افزایش درآمد مردم محلی در شهرستان رودسر شده است.

جدول ۱۱. درصد آراء پاسخگویان در زمینه اثرات گردشگری بر تنوع اشتغال در سطح منطقه

انحراف از معیار	میانگین	جمع	مقیاس (درصد)					گویه
			خیلی کم	کم	متوسط	زیاد	خیلی زیاد	
۱/۰۵	۳/۴۷	۱۰۰	۵/۳۳	۱۰/۶۷	۲۹/۳۳	۴۱/۳۳	۱۳/۳۳	تحقق گردشگری و افزایش فرصت‌های شغلی برای مردم منطقه
۱/۰۴	۳/۶۰	۱۰۰	۵/۳۳	۸	۲۴	۴۶/۶۷	۱۶	گردشگری و تأثیر بر رشد اقتصادی و افزایش درآمد مردم منطقه
۰/۸۲	۳/۸۵	۱۰۰	۲/۶۷	۴	۲۱/۳۳	۴۹/۳۳	۲۲/۶۷	توسعه گردشگری روستایی و گسترش مشاغل خدماتی در روستا
۱/۶۱	۲/۵۲	۱۰۰	۲۲/۶۷	۳۷/۳۳	۱۶	۱۳/۳۳	۱۰/۶۷	گردشگری روستایی و کاهش مهاجرت روستاییان به شهرها برای بدست آوردن شغل

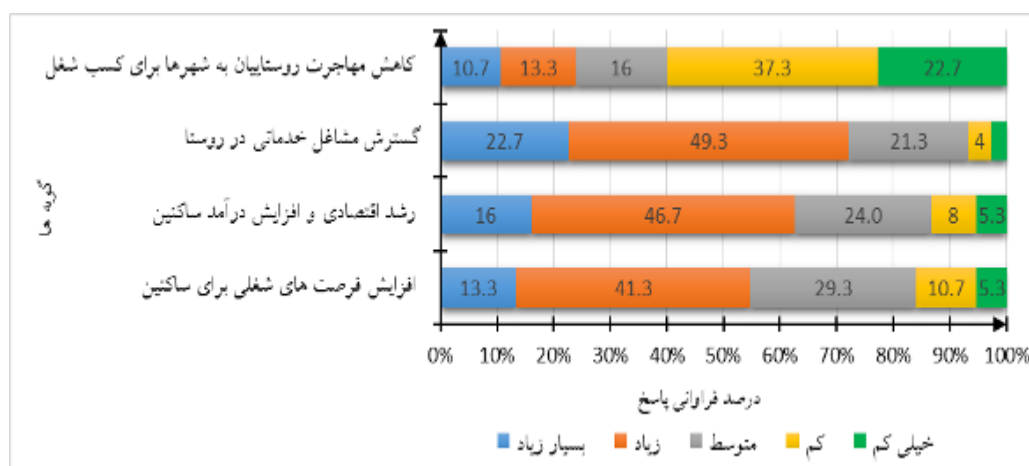
مأخذ: نتایج محاسبات محقق، ۱۳۹۶

بر اساس نظرسنجی‌های به عمل آمده از کارشناسان و مدیرانی محلی و شهرستانی که خلاصه نتایج آن در جدول (۱۲) آمده مشخص گردید که علیرغم تأثیرات مثبت گردشگری در افزایش فرصت‌های شغلی و افزایش درآمد مردم محلی در شهرستان رودسر، رشد فعالیت‌های گردشگری این منطقه در طی سال‌های اخیر سبب گسترش مشاغل خدماتی در نواحی روستایی و دور شدن ساکنان از مشاغل تولیدی نظیر کشاورزی، دامداری و صنایع دستی شده که این مسئله در بین جوان‌ترها اعم از کم سوادان و باسوادان غیردانشگاهی و حتی تحصیلکرده‌های دانشگاهی بسیار شایع بوده است که ادامه این روند تبعات نامطلوب دیگری را به همراه خواهد داشت که شاید از جمله مهمترین آنها گسترش تغییر کاربری اراضی زراعی و باغی و همچنین کاهش ضریب امنیت غذایی جامعه باشد. علاوه بر افزایش فرصت‌های شغلی، افزایش درآمد ساکنین محلی و گسترش مشاغل خدماتی که میانگین امتیاز وزنی آنها در جدول (۱۲) بالاتر از حد متوسط ۳ بدست آمده، اما این تأثیرات در حدی نبوده که بتواند جلوی مهاجرت‌های روستاییان به خصوص جوانان تحصیلکرده به شهرها برای بدست آوردن شغل را بگیرد.

جدول ۱۲. درصد آراء پاسخگویان در زمینه اثرات گردشگری بر تنوع اشتغال در سطح منطقه

انحراف از معیار	میانگین	جمع	مقیاس (درصد)					گویه
			خیلی کم	کم	متوسط	زیاد	خیلی زیاد	
۱/۰۵	۳/۴۷	۱۰۰	۵/۳۳	۱۰/۶۷	۲۹/۳۳	۴۱/۳۳	۱۳/۳۳	تحقق گردشگری و افزایش فرصت‌های شغلی برای مردم منطقه
۱/۰۴	۳/۶۰	۱۰۰	۵/۳۳	۸	۲۴	۴۶/۶۷	۱۶	گردشگری و تأثیر بر رشد اقتصادی و افزایش درآمد مردم منطقه
۰/۸۲	۳/۸۵	۱۰۰	۲/۶۷	۴	۲۱/۳۳	۴۹/۳۳	۲۲/۶۷	توسعه گردشگری روستایی و گسترش مشاغل خدماتی در روستا
۱/۶۱	۲/۵۲	۱۰۰	۲۲/۶۷	۳۷/۳۳	۱۶	۱۳/۳۳	۱۰/۶۷	گردشگری روستایی و کاهش مهاجرت روستاییان به شهرها برای بدست آوردن شغل

مأخذ: نتایج محاسبات محقق، ۱۳۹۶



شکل ۶. درصد آراء پاسخگویان در زمینه اثرات گردشگری بر رشد اشتغال در سطح منطقه

با توجه به مطالعات میدانی از آنجا که از آمار مربوط به اشتغال شاغلین بخش گردشگری در روستاها آمار دقیقی در دسترس نیست و بدین جهت می‌توان تنها به آمارهای رسمی و شغل‌های مستقیم شاغلین اماکن اقامتی و پذیرایی شهرستان رودسر اکتفا کرد که با توجه به اطلاعات آماری بدست آمده جدیدترین آمار رصد اشتغال بخش گردشگری در شهرستان رودسر ۳۷۲ نفر می‌باشد که از این تعداد ۲۴۴ نفر مرد و ۲۸ نفر زن می‌باشند. همچنین به شاغلین بخش صنایع دستی شهرستان رودسر می‌توان اشاره کرد که به تعداد ۱۰۴۵ نفر می‌باشند. طبق بررسی‌ها بیشترین تعداد هنرمندان صنایع دستی از روستای قاسم آباد شهرستان رودسر می‌باشد که در رشته چادرشب بافی مشغول فعالیت می‌باشند.

جدول ۱۳. نوع اشتغال روستاهای مورد مطالعه در بخش گردشگری

ردیف	روستا	نوع اشتغال در بخش گردشگری
۱	قاسم آباد	صنایع دستی-گلکده‌های گل‌های زینتی و درختی -اقامتگاه بومگردی-خانه مسافر
۲	بازنشین	فروش مرکبات-اجاره خانه مسافر
۳	حسنک سرا	هتل -هتل آپارتمان-خانه مسافر
۴	زیاز	فروش فندق به گردشگران
۵	شوک	خانه مسافر
۶	خسادان	فروش چای
۷	سجیران	خانه مسافر
۸	پلام	خانه مسافر
۹	سلاکجان	واحد پذیرایی بین راهی ثبت نشده
۱۰	لیماء	خانه مسافر
۱۱	لشکان	فروش محصولات دامی به گردشگران-
۱۲	گیری	خانه مسافر-فروش محصولات دامی به گردشگران
۱۳	میلاش	تورهای یک روزه جهت بازدید از آبشار
۱۴	لسبو	گردشگر مذهبی(امامزاده)-خانه مسافر-
۱۵	گرمابدشت	مرکز فروش محصولات گیاهی-فندق -گردو
۱۶	درگاه	-

مأخذ: نتایج محاسبات محقق، ۱۳۹۶

(۵) نتیجه‌گیری

با توسعه شهرنشینی، اهمیت فعالیت‌های گردشگری به ویژه در مناطق روستایی روز به روز در حال افزایش می‌باشد. مناطق روستایی برای بهره‌گیری از فرصت‌های پیش آمده و موفقیت در بازار رقابتی برای جذب گردشگر می‌توانند از شیوه‌های مختلف بهره‌گیرند که یکی از مهمترین آنها، ارتقاء کیفیت محیطی می‌باشد. زیرا اغلب گردشگران به دنبال محیط‌هایی با شرایط و کیفیت مناسب از ابعاد مختلف بصری، معنایی، کارکردی و طبیعی است. تجارب تحقیقاتی نیز نشان دهنده این نکته می‌باشد که گردشگران عمدتاً گرایش به محیط‌هایی دارند که در زمینه‌های مختلف دارای کیفیت محیطی مناسبی می‌باشند و معمولاً رضایتمندی گردشگران در چنین مقصدهایی بالا می‌باشد. به همین جهت، موضوع مهمی که امروزه در برنامه‌ریزی برای نواحی روستایی بسیار اهمیت دارد، ارتقاء کیفیت محیط گردشگری در چارچوب اهداف توسعه پایدار است که در مقیاس کلان، از طریق توسعه خدمات، تسهیلات و زیرساخت‌های مناسب و مدیریت آنها به منظور پاسخگویی به نیازهای گردشگران، ضرورت فراوان دارد. این پژوهش ضمن شناسایی مولفه‌های اثرگذار کیفیت محیطی در توسعه گردشگری کشاورزی روستاهای مستعد گردشگری کشاورزی شناسایی و سپس اولویت بندی نموده است.

نتایج به دست آمده از مدل کمی تاپسیس نشان می‌دهد که در بین روستاهای مورد مطالعه، ۵ روستای قاسم‌آباد، زیاز، لیما، شوک و سجیران، بالاترین اولویت و امتیاز را کسب نمودند که نشان می‌دهد دارای کیفیت محیط مطلوب، شرایط مناسب برای اجرای موفق گردشگری کشاورزی و در نهایت توان‌های

لازم برای توسعه گردشگری روستایی را با حفظ ابعاد پایداری محیط برخوردارند. پس از این روستاهای نامبرده شد، ۴ روستای حسنگ سرا، گرمابدشت، میلاش و بازنشین به دلیل کسب امتیازهای کمتر در اولویت دوم قرار گرفتند که نشان می‌دهد با تقویت عناصر کیفیت‌بخش محیط مطلوب، شرایط مناسب برای اجرای موفق گردشگری کشاورزی و در نهایت توان‌های مورد نیاز برای تحقق توسعه گردشگری روستایی را به دست خواهند آورد. اما در سومین گروه از روستاهای مورد مطالعه، ۷ روستای پلام، لشکان، خسادان، لسبو، گیری، سلاکجان و درگاه به دلیل کسب امتیازهای بسیار ناچیز و به عبارت دقیق‌تر فاصله گرفتن از ایده‌آل‌ترین جواب و به واسطه برخورداری نامطلوب و ناچیز از عناصر کیفیت‌بخش محیط، شرایط مناسبی برای اجرای موفق گردشگری کشاورزی و در نهایت تحقق توسعه گردشگری روستایی را ندارند. در حالی که می‌توان با پرداختن به این نواحی روستایی مستعد و برخوردار از جاذبه‌های بی‌بدیل و بهبود شرایط وضع موجود محیطی به لحاظ توسعه امکانات زیرساختی و روبنایی، رتبه آنها را ارتقاء بخشید.

جدول ۱۴. اولویت‌بندی کیفیت توسعه گردشگری کشاورزی روستاها بر اساس نزدیکی نسبی به راه حل ایده‌آل

رتبه	C +	S ⁻	S ⁺	روستا	اولویت
۱	۰/۸۸۴۷۲	۲/۵۸۸۱۵	۰/۳۳۷۲۵	قاسم آباد	اولویت بیشتر $۰/۵۹۷۷۴ \leq C_i^* \leq ۰/۸۸۴۷۲$
۲	۰/۷۸۳۹۹	۲/۲۲۹۸۰	۰/۶۱۴۳۹	زیاز	
۳	۰/۷۶۷۸۸	۲/۲۶۰۳۷	۰/۶۸۳۲۶	لیما	
۴	۰/۷۳۷۳۰	۲/۱۰۳۲۵	۰/۷۴۹۳۹	شوگ	
۵	۰/۷۰۰۳۷	۱/۹۵۳۹۷	۰/۸۳۵۹۵	سجیران	
۶	۰/۵۳۲۳۰	۱/۶۴۳۱۴	۱/۴۴۳۷۱	حسنگ سرا	اولویت بینابین $۰/۳۱۰۷۶ \leq C_i^* \leq ۰/۵۹۷۷۴$
۷	۰/۳۳۷۳۳	۰/۹۶۷۲۴	۱/۹۰۰۱۳	گرمابدشت	
۸	۰/۳۳۳۴۲	۰/۹۶۷۰۱	۱/۹۳۳۲۷	میلاش	
۹	۰/۳۳۰۶۱	۰/۹۴۲۵۰	۱/۹۰۸۳۴	بازنشین	
۱۰	۰/۲۸۱۴۶	۰/۸۰۵۵۰	۲/۰۵۶۳۲	پلام	اولویت کمتر $۰/۰۲۳۷۸ \leq C_i^* \leq ۰/۳۱۰۷۶$
۱۱	۰/۲۶۷۳۸	۰/۷۶۰۰۵	۲/۰۸۲۵۲	لشکان	
۱۲	۰/۲۱۴۱۶	۰/۶۰۲۱۴	۲/۲۰۹۵۴	خسادان	
۱۳	۰/۱۶۸۶۴	۰/۴۶۷۷۰	۲/۳۰۵۶۱	لسبو	
۱۴	۰/۱۶۵۳۵	۰/۴۹۴۷۸	۲/۴۹۷۵۰	گیری	
۱۵	۰/۱۶۰۴۵	۰/۴۴۸۷۹	۲/۳۴۸۳۴	سلاکجان	
۱۶	۰/۰۲۳۷۸	۰/۰۶۶۳۴	۲/۷۲۳۱۰	درگاه	

مأخذ: نتایج محاسبات محقق، ۱۳۹۶

در مجموع با توجه به مبانی نظری مطرح شده و یافته‌های پژوهش، پیشنهادهایی که در پی می‌آیند می‌توانند مسئولان و برنامه ریزان را در ایجاد روستاهای گردشگری با کیفیت محیطی پویاتر و پایدارتر یاری رسانند: به حفظ و نگهداری ارزش‌های بومی روستایی، مرمت بناهای روستایی، حفظ هویت روستایی بودن، حفظ محیط زیست روستا، برنامه ریزی برای رعایت اصول زیبایی بصری در ساخت و

سازه‌های روستا و جلوگیری از ساخت و سازه‌های ناسازگار با بافت و کارکرد روستاها؛ تهیه و ایجاد طرح‌های کاربردی بمنظور ارتقاء کیفیت محیط با بهره‌گیری از دیدگاه ساکنان محلی و گردشگران، ایجاد و توسعه کمیت و کیفیت امکانات و خدمات در روستاها با توجه به گردشگر پذیر بودن آنها؛ تدوین مقررات متناسب با حفاظت و بهبود کیفیت محیط روستاها از جنبه‌های مختلف؛ ایجاد حس مسولیت در برابر کیفیت محیط روستاها بین ساکنان و گردشگران و نهایتاً احداث و توسعه امکانات اقامتی و پذیرایی مزرعه محور و اقامتگاه‌های بومگردی با محوریت کشاورزی.

۶ منابع

- افتخاری، عبدالرضا رکن‌الدین و حمدالله سجاسی فیداری (۱۳۸۹)، توسعه روستایی با تأکید بر کارآفرینی، چاپ اول، انتشارات سمت.
- امیری، صبا؛ تهمینه احسانی‌فر، نادر نادری و فرحناز رستمی، (۱۳۹۵)، ارائه یک مدل مفهومی به منظور بررسی تأثیر گردشگری کشاورزی بر توسعه کارآفرینی روستایی، نشریه کارآفرینی در کشاورزی جلد سوم، اول.
- بخشی، زهرا، سیدحسن مطیعی لنگرودی و حسنعلی فرجی سبکبار، (۱۳۹۸)، تحلیل فضایی پایداری اقتصادی سکونتگاه‌های روستایی (منطقه سبزوار - نیشابور)، فصلنامه اقتصاد فضا و توسعه روستایی، سال هشتم، شماره سوم (پیاپی ۲۹)، صص ۳۲-۱.
- بهرامی نژاد، دهقان (۱۳۸۲)، شناخت و ارزیابی کیفیت محیط شهری در بافت میانی شهرها، نمونه موردی شهر شیراز، پایان‌نامه کارشناسی ارشد، دانشگاه شیراز.
- پورجعفر، محمدرضا، علی‌اکبر تقوایی و علیرضا صادقی، (۱۳۸۸)، خوانش تأثیر سامان‌دهی محورهای بصری بر ارتقای کیفیت محیط فضاهای عمومی شهری (نمونه موردی خیابان آزادی تهران، دوفصلنامه مدیریت شهری، ش ۲۴، دوره پاییز و زمستان).
- رحمانی، محمود، (۱۳۸۶)، آمایش سرزمین و توسعه پایدار روستایی با رویکرد گردشگری، فصلنامه جمعیت، شماره ۶۱.
- سازمان مدیریت و برنامه‌ریزی استان گیلان (۱۳۹۲)، سالنامه آماری.
- سجاسی، حمدالله، طاهره صادقلو و داود مهدوی، (۱۳۹۴)، تبیین نقش کیفیت محیطی مقصدهای گردشگری روستایی در تصویر ذهنی گردشگران، مطالعه موردی روستاهای مقصد گردشگری بخش رودبار قصران، فصلنامه برنامه‌ریزی و آمایش فضا، دوره نوزدهم، ش ۲ (تابستان).
- شکویی، حسین، (۱۳۸۸)، اندیشه‌های نو در فلسفه جغرافیا، موسسه جغرافیایی و کارتوگرافی گیتاشناسی، چاپ ۱۳.
- شیخی کوهسار، سمیه، (۱۳۹۰)، بررسی نقش سیاست تنوع بخشی فعالیتها در توسعه پایدار روستایی دهستان سلطانعلی، پایان‌نامه کارشناسی ارشد جغرافیا و برنامه‌ریزی روستایی. استاد راهنما: عبدالحمید نظری، دانشگاه پیام نور گنبد کاووس، گروه جغرافیا.
- علوی زاده، امیر محمد و محمود رضا میرلطفی، (۱۳۹۲)، نقش اقتصاد غیرزراعی بر ماندگاری

- روستائیان در مناطق روستایی شهرستان سمیرم. فصلنامه برنامه‌ریزی منطقه‌ای سال سوم، شماره ۱۰.
- فراهانی، حسین (۱۳۸۵)، ارزیابی پایداری در نواحی روستایی، مطالعه موردی: شهرستان تفرش، رساله دکتری جغرافیا و برنامه‌ریزی روستایی. استاد راهنما: دکتر سید علی بدری. دانشگاه تهران، دانشکده جغرافیا و برنامه‌ریزی، گروه جغرافیا.
- قاسمی، مریم، مهناز اسماعیلی و خدیجه بوذرجمهری (۱۳۹۸)، تبیین رابطه تنوع منابع درآمدی و کیفیت زندگی خانوارهای روستایی مورد: دهستان گلکمان شهرستان چناران، پایان‌نامه کارشناسی ارشد جغرافیا و برنامه‌ریزی روستایی، فصلنامه اقتصاد فضا و توسعه روستایی، سال هشتم، شماره چهارم (پیاپی ۳۰)، صص ۶۲-۳۵.
- گلکار، کورش، (۱۳۸۰)، مؤلفه‌های سازنده کیفیت طراحی شهری، نشریه صفا، دانشگاه شهید بهشتی، ۳.
- مخدوم، مجید، (۱۳۸۱)، آمایش سرزمین، چاپ پنجم، انتشارات دانشگاه تهران.
- مطیعی لنگرودی، حسن، (۱۳۸۸)، برنامه‌ریزی روستایی با تأکید بر ایران. چاپ چهارم. مشهد، انتشارات جهاد دانشگاهی مشهد.
- مطیعی لنگرودی، سید حسن و زهرا حیدری، (۱۳۹۲)، تبیین قابلیت‌های گردشگری کشاورزی بر اساس دیدگاه گردشگران (مطالعه موردی: دهستان بلده شهرستان تنکابن)، فصلنامه برنامه‌ریزی و توسعه گردشگری، شماره ۳.
- معصومی اشکوری، حسن، (۱۳۸۵)، اصول و مبانی برنامه‌ریزی منطقه‌ای، نشر پیام، تهران.
- منتصری، زهرا، محسن شاطریان، صدیقه کیانی و یونس غلامی (۱۳۹۷)، سطح بندی توسعه گردشگری روستاهای بخش برزک در شهرستان کاشان، پایان‌نامه کارشناس ارشد اکوتوریسم، فصلنامه اقتصاد فضا و توسعه روستایی، سال هشتم، شماره دوم (پیاپی ۲۸)، صص ۹۵-۱۱۴.
- میرابزاده، پرستو (۱۳۷۵)، ارزیابی پیامدهای زیست‌محیطی توسعه گردشگری، فصلنامه محیط زیست، ش ۲.
- ولایی، محمد (۱۳۹۲)، تنوع بخشی به اقتصاد روستاها به منظور تحقق توسعه پایدار روستایی مطالعه موردی: دهستان مرحمت آباد شمالی شهرستان میاندوآب. پایان‌نامه کارشناسی ارشد جغرافیا و برنامه‌ریزی روستایی. استاد راهنما: دکتر بهروز محمدی یگانه. دانشگاه زنجان، دانشکده جغرافیا، گروه جغرافیا.
- یدقار، علی و ماجده پورروحانی (۱۳۹۱)، معیارهای ارزیابی کیفیت فضاها و سکونتگاه‌های روستایی، مجله مسکن و محیط روستا، شماره ۱۳۹، پاییز ۱۳۹۱.
- Aburounia, H. 2009. **Capital theory sustainable development**. Sustainable Architecture and Urban development.
- Butnaru, Gina Ionela; Stefanica, Mirela and Maxim, George Marius, (2014), **Alternative Method of Quality Evaluation in Tourism; Case study applied in tourist accommodation units**, Procedia Economics and Finance, No. 15, PP. 671 – 678.
- Chin, Chee-Hua; Lo, May-Chiun; Songan, Peter and Nair, Vikneswaran, (2014), **Rural Tourism Destination Competitiveness: A study on Annah Rais Longhouse Homestay, Sarawak**, Procedia Social and Behavioral Sciences, No. 144, PP. 35 – 44.
- **Community participation in rural tourism: Towards a conceptual framework**, Procedia - Social and Behavioral Sciences, No. 144, PP. 290 – 295

- Martin-Cejas, Roberto Rendeiro, (2006), **Tourism Service Quality Begins at the Airport**, *Tourism Management*, No. 27, PP. 874–877.
- Prabhakaran, Sudesh; Nair, Vikneswaran and Ramachandran, Sridar, 2014,
- RIVM (2002). In bouwman, A, Van Kamp, workshop livability. Utrecht: **Ministry of Housing, Physical planning and the Environment**.
- Van Kamp, I. Et al., "**Urban Environmental Quality and Human Well Being Towards a Conceptual Framework and Demarcation of Concepts, a Literature Study**", *Journal of Landscape and Urban Planning*, No. 65, Pp. 5-18, 2003.
- Veeck, G., Che, D. and Veeck, A. (2006), **America's Changing Farmscape: A Study of Agricultural Tourism in Michigan**. *Professional Geographer*, 58(3): 235–48.
- Yang, Z., Cai, J.m and Sliuzas, R. (2010), **Agro-tourism Enterprises as a Form of Multi-functional Urban Agriculture for Peri-urban Development in China Habitat International**, 34(4): 374–85