



Determinants of Livelihood Asset Transformations in Tourism-Oriented Villages (Case Study: Rudсар County)

Abootaleb Ghasemi Vasmejani ¹ | Hassan Afrakhteh ² | Farhad Azizpour ³

1. Corresponding Author, Office of Planning and Budget, Ministry of Cultural Heritage, Tourism, and Handicrafts, Tehran, Iran. E-mail: T.ghasemi1985@gmail.com
2. Department of Human Geography, Faculty of Geographical Sciences, Kharazmi University, Tehran, Iran. E-mail: afrakhteh@khu.ac.ir
3. Department of Human Geography, Faculty of Geographical Sciences, Kharazmi University, Tehran, Iran. E-mail: azizpour@khu.ac.ir

Article Info

Article type:
Research Article

Article history:

Received 27 May 2024
Received in revised form 17 October 2024
Accepted 21 December 2024
Published online 22 September 2025

Keywords:

Livelihood Transformation,
Rural Assets,
Rural Change,
Tourism-oriented Villages,
Rudсар County.

ABSTRACT

Objective: This study aims to identify the factors and components influencing the transformation of livelihood assets in tourism-oriented villages, which are shaped and altered through tourism development. The intensity, trajectory, and scope of such changes -and their effects on rural residents- depend heavily on the specific socio-economic and ecological contexts in which tourism evolves. The central concern in this process is the principle of sustainability and the improvement of the quality of life for all residents affected by tourism growth.

Methods: The research was conducted in tourism-oriented villages of Rudсар County, located in eastern Gilan Province. Employing a mixed-methods design with a deductive-inductive comparative approach, data collection included literature review, field surveys, and semi-structured interviews with local experts, officials, and practitioners. The data were analyzed using the Q methodology. Snowball sampling was employed to select participants.

Results: The results indicate that the most influential factors driving transformations in livelihood assets, ranked by significance, include: constructive interactions among key stakeholders in tourism development; tourism's competitive advantages; government support and facilitation; cultural orientation and the development of tourism value chains; and, finally, spatial proximity and the availability of ecological-natural capacities.

Conclusions: Tourism-related drivers of livelihood asset transformation can be categorized into internal and external factors, both of which reshape the form and function of rural settlements. The more these factors contribute to enhancing public services and fostering sustainable tourism activities, the more likely they are to generate positive impacts on rural livelihoods.

Cite this article: Ghasemi Vasmejani, A., Afrakhteh, H., & Azizpour, F. (2025). Determinants of Livelihood Asset Transformations in Tourism-Oriented Villages (Case Study: Rudсар County). *Space Economy and Rural Development*, 14 (52), 1-20. <http://doi.org/10.61882/serd.14.52.2>



© The Author(s)
DOI: <http://doi.org/10.61882/serd.14.52.2>

Publisher: Kharazmi University

EXTENDED ABSTRACT

Introduction

Villages possess a variety of capitals and assets that underpin the livelihoods and survival of their residents. Rural livelihoods -defined as the resources, assets (both tangible and intangible), and activities undertaken to meet household needs- constitute the most critical factor shaping rural life. A livelihood system consists of five key elements: livelihood assets, transforming structures and processes, vulnerabilities, livelihood outcomes, and livelihood strategies. This research focuses on livelihood assets as a core component of rural livelihood systems. These assets are categorized as follows:

- **Natural assets:** resources sustaining life, such as land, forests, marine resources, and climate.
- **Social assets:** networks and relationships that foster a sense of belonging, family, and community.
- **Human assets:** knowledge, skills, labor capacity, and health, which empower individuals to pursue improved livelihood strategies.
- **Financial assets:** financial resources such as cash or credit, enabling households to access diverse livelihood strategies.
- **Physical assets:** infrastructure, tools, and equipment necessary for sustaining livelihoods, which facilitate meeting basic needs and improving productivity.

Preliminary studies in the villages of Rudсар County reveal that livelihood assets are undergoing varying degrees of transformation. In some cases, transformations are multidimensional, encompassing all five asset types, reflected in the emergence of restaurants, ecotourism lodges, improved rural infrastructure, transformations in housing architecture, changes in employment and income patterns, increased population, and heightened social participation. In others, transformations are one-dimensional, such as coastal villages primarily becoming sites for second-home development. Thus, the nature of change varies geographically and is shaped by multiple factors. This study therefore seeks to identify the drivers of livelihood asset transformation in tourism-oriented villages.

Methods

This study employed a mixed-methods design with the Q methodology for data collection and analysis. Using snowball sampling, 18 key informants -including local experts, county officials (e.g., governors, district administrators, cultural heritage and tourism officers, housing foundation staff), NGO representatives, and other stakeholders- were selected. Thirty-six Q-statements were developed based on literature review, field observations, and expert interviews, and were subsequently coded and analyzed. Statistical analyses were performed using SPSS, and spatial analyses with GIS.

Results

Tourism-oriented villages experience significant transformations in livelihood assets due to the presence and repeated influx of tourists. The intensity of these transformations depends on factors such as the number of visitors, their duration of stay, the nature of their interactions with the community, and the institutional frameworks surrounding tourism.

Factor analysis identified five principal drivers comprising 36 sub-components:

1. Constructive interactions among key stakeholders in tourism development (eigenvalue = 5.831).
2. Tourism's competitive advantages (4.831).
3. Government's supportive role (3.39).

4. Cultural orientation and development of tourism supply and value chains (2.331).

5. Spatial proximity and the availability of ecological–natural capacities (0.495).

The Kaiser-Meyer-Olkin (KMO) measure (0.870) confirmed sampling adequacy, and Bartlett's test of sphericity ($\chi^2 = 641.919, p < 0.001$) validated the factorability of the correlation matrix.

Conclusion

This study highlights the central role of tourism in driving livelihood asset transformations in rural areas. Unlike prior research, the present study emphasizes tourism-related factors and their distinct internal and external dimensions. The findings underscore the importance of cultural and human factors in enhancing positive outcomes of tourism. Accordingly, it is recommended that policymakers and practitioners prioritize local community empowerment, education, and awareness-raising initiatives, while government policies should provide supportive frameworks for tourism-related enterprises (e.g., ecotourism lodges, hospitality services, recreation centers) that foster sustainable employment and livelihood security.

Keywords: Livelihood Transformation, Rural Assets, Rural Change, Tourism-oriented Villages, Rudsar County.

Author Contributions

- **First Author:** Preparation of samples, conducting experiments and collecting data, performing calculations, statistical analysis of data, analyzing and interpreting information and results, preparing a draft of the article.
- **Second Author:** Thesis supervisor, research design, supervising the research stages, reviewing and controlling the results, correcting, revising and finalizing the article.
- **Third Author:** Thesis advisor, participating in research design, supervising the research, reading and revising the article.

Data Availability Statement

Data available upon request from the authors.

Acknowledgements

The Research Institute for Cultural Heritage, Tourism and Handicrafts is gratefully acknowledged for its material and spiritual support.

Ethical considerations

The authors have observed ethical principles in conducting and publishing this scientific research, and this is confirmed by all of them.

Funding

This article is an extract from a dissertation entitled Explaining the Role of Tourism in the Evolution of Rural Livelihood Assets: Case Study: Villages of Rudsar County. The aforementioned dissertation was also financially supported by the Research Institute for Cultural Heritage, Tourism and Handicrafts.

Conflict of interest

The authors declare no conflict of interest.

عوامل مؤثر بر تحولات دارایی‌های معیشتی در روستاهای گردشگری پذیر (مطالعه موردی شهرستان رودسر)

ابوطالب قاسمی و سمه‌جانی^۱ | حسن افراخته^۲ | فرهاد عزیزپور^۳

۱. نویسنده مسئول، دفتر برنامه‌ریزی و بودجه، وزارت میراث فرهنگی، گردشگری و صنایع‌دستی، تهران، ایران. رایانامه: T.ghasemi1985@gmail.com
۲. گروه جغرافیای انسانی، دانشکده علوم جغرافیایی، دانشگاه خوارزمی، تهران، ایران. رایانامه: afrakhteh@khu.ac.ir
۳. گروه جغرافیای انسانی، دانشکده علوم جغرافیایی، دانشگاه خوارزمی، تهران، ایران. رایانامه: azizpour@khu.ac.ir

اطلاعات مقاله

چکیده

نوع مقاله:

مقاله پژوهشی

هدف: هدف از انجام این پژوهش شناسایی عوامل و مؤلفه‌های اثرگذار بر تحولات دارایی‌های معیشتی در روستاهای گردشگری پذیر بوده که به واسطه توسعه گردشگری تحت تأثیر قرار می‌گیرند که شدت و روند این تغییرات و همچنین دامنه اثرگذاری بر ساکنان به مؤلفه‌هایی زیادی بستگی دارد که گردشگری در بستر آن شکل گرفته است. آنچه که در این مقوله مهم بوده، توجه به اصل پایداری و بهبود زندگی تمامی ساکنانی است که از رشد گردشگری متأثر می‌شوند.

تاریخ دریافت: ۱۴۰۳/۰۳/۰۷

روش پژوهش: این پژوهش در روستاهای گردشگری پذیر شهرستان رودسر در شرق استان گیلان انجام شده است. این پژوهش از نوع پژوهش‌های کمی/کیفی و مبتنی بر روش قیاس اقتراعی است. روش جمع‌آوری داده‌ها با بررسی متون و اسناد علمی، پیمایش میدانی و مصاحبه با خبره محلی، کارشناسان و متخصصان صورت گرفته و تحلیل آنها با استفاده از مدل Q است. در انتخاب نمونه‌ها از روش گلوله برفی استفاده شد.

تاریخ بازنگری: ۱۴۰۳/۰۷/۲۶

تاریخ پذیرش: ۱۴۰۳/۱۰/۰۱

تاریخ انتشار: ۱۴۰۴/۰۶/۳۱

یافته‌ها: بر اساس یافته‌های پژوهش عوامل مؤثر بر تحولات دارایی‌های معیشتی به ترتیب اهمیت و بیشترین امتیاز شامل: تعاملات سازنده میان دست‌اندرکاران کلیدی توسعه گردشگری، مزیت رقابتی گردشگری، نقش آفرینی حمایتی دولت، فرهنگ محوری و توسعه زنجیره تأمین و ارزش گردشگری و آخرین مورد، مجاورت فضایی و وجود ظرفیت‌های طبیعی بوم‌شناختی بوده است.

کلیدواژه‌ها:

تحولات معیشتی،

دارایی‌های روستایی،

دگرگونی روستایی،

روستاهای گردشگری پذیر،

شهرستان رودسر.

نتیجه‌گیری: مؤلفه‌های مرتبط با بخش گردشگری که سبب تحولات دارایی‌های معیشتی می‌گردد در دو گروه عوامل درونی و بیرونی قابل دسته‌بندی هستند که شکل و کارکرد روستا را دچار دگرگونی کرده و هر چقدر این مؤلفه‌ها سبب توسعه خدمات عمومی و شکل‌گیری بیشتر فعالیت‌های گردشگری پایدار گردد، به سوی تأثیرات مثبت گردشگری سوق پیدا می‌کند.

استناد: قاسمی و سمه‌جانی، ابوطالب؛ افراخته، حسن؛ و عزیزپور، فرهاد (۱۴۰۴). عوامل مؤثر بر تحولات دارایی‌های معیشتی در روستاهای گردشگری پذیر (مطالعه موردی شهرستان رودسر). *اقتصاد فضا و توسعه روستایی*، ۱۴ (۵۲)، ۱-۲. <http://doi.org/10.61882/serd.14.52.2>



© نویسندگان

ناشر: دانشگاه خوارزمی

مقدمه

گردشگری به دلیل جذابیت‌های اقتصادی و اهمیت اجتماعی و فرهنگی و حتی گاهی سیاسی مورد توجه جدی دولت‌ها بوده و با محوریت بخش خصوصی تلاش بسیاری می‌شود تا توسعه این بخش به صورت فزاینده‌ای صورت گیرد و برای تحقق شعار گردشگری یکی از پیشران‌های توسعه، برنامه‌ها و پروژه‌های مختلفی در مقاصد دارای جاذبه و ظرفیت گردشگری اجرا می‌شود. بر این اساس و به موازاتی که گردشگری مورد توجه قرار می‌گیرد با اجرای برنامه‌ها و پروژه‌های مختلف، مقاصد گردشگری تحت تأثیر اقدامات قرار گرفته و تغییرات و تحولاتی در مناطق گردشگری مشاهده می‌شود که به عوامل و دلایل مختلفی بستگی دارد. همچنین روستاها دارای سرمایه‌ها و دارایی‌هایی هستند که امکان حیات و زیست ساکنان روستا را فراهم می‌نماید. در واقع معیشت روستایی مهمترین و کلیدی‌ترین عامل اثرگذار بر زندگی روستاییان است که به ظرفیت‌ها، دارایی‌ها (اعم از مادی و معنوی) و فعالیت‌هایی که افراد برای تأمین هزینه نیاز دارند، اشاره دارد (بابولو، مویز و نگا^۱؛ ۲۰۰۸، الیس^۲؛ ۲۰۰۰؛ چمبرز و کانوی^۳، ۱۹۹۲). معیشت به فعالیت‌هایی اطلاق می‌شود که تداوم زندگی را فراهم می‌کند (ساتی و وانگچیا^۴، ۲۰۱۷). در واقع معیشت به معنی زندگی و زنده‌بودن، توانایی‌ها، دارایی‌ها و فعالیت‌هایی است که برای زندگی مورد نیاز است. یک سیستم معیشتی شامل پنج عنصر کلیدی یعنی، دارایی‌های معیشتی، ساختارها و فرآیندهای در حال تحول، آسیب‌پذیری‌ها، نتایج معیشتی و استراتژی‌ها یا فعالیت‌های معیشتی می‌شود (قدیری معصوم، رضوانی و جمعه پور، ۱۳۹۴: ۴).

پژوهش حاضر بر مقوله دارایی‌های معیشتی به عنوان یکی از عناصر سیستم معیشتی در نواحی روستایی متمرکز است. دارایی‌های معیشتی عبارتند از:

الف) دارایی‌های طبیعی یا منابعی که مردم تمام یا بخشی از زندگی خود را از آن تأمین می‌کنند مانند زمین، جنگل، منابع دریایی و آب و هوا) است؛

ب) دارایی‌های اجتماعی، دارایی‌هایی که به مردم احساس جمعی، خانواده و تشکیل شبکه‌های اجتماعی بین فردی می‌دهد؛
ج) دارایی‌های انسانی یا مهارت، دانش، توانایی کار و سلامت افراد، که با توانمند کردن آنها، امکان اتخاذ استراتژی‌هایی برای بهبود وضعیت زندگی فراهم می‌شود؛

د) دارایی‌های مالی یا اقتصادی که به منابع مالی به عنوان مثال پول نقد و وام اشاره دارد که افراد را قادر می‌سازد به استراتژی‌های مختلف معیشتی دسترسی پیدا کنند؛

ی) دارایی‌های فیزیکی زیرساخت‌ها و کالاهای اساسی (ابزارها و تجهیزات) مورد نیاز برای تأمین معیشت که با تغییرات در محیط کالبدی به مردم کمک می‌کند تا نیازهای اساسی خود را برآورده کنند و بهره‌وری بیشتری داشته باشند (مورس و مک‌نامارا^۵، ۲۰۱۳: ۱۹؛ جوفر، ۲۰۰۸: ۲؛ دیواکارانایر^۶، ۲۰۰۷: ۲۰-۲۱). رویکرد معیشت پایدار: نقدی بر نظریه و عمل. انتشارات علوم و تجارت اسپرینگر.

گسترش گردشگری در نواحی روستایی موجب ایجاد تغییراتی در دارایی‌های معیشتی روستائیان می‌شود و این امر سبب تحول در الگوی زیستی و شرایط زندگی در نواحی روستایی خواهد شد. شدت و روند این تغییرات و همچنین دامنه اثرگذاری بر ساکنان به عوامل و مؤلفه‌هایی زیادی بستگی دارد که گردشگری در بستر آن شکل گرفته است. آنچه که در این مقوله مهم بوده، توجه به اصل پایداری و بهبود زندگی تمامی ساکنانی است که از رشد گردشگری متأثر می‌شوند. در واقع این فرآیند باید به نحوی باشد که ابعاد مختلف معیشت روستاییان، اعم از اقتصادی، اجتماعی، طبیعی و کالبدی رو به بهبود باشد و برنامه‌های توسعه گردشگری

¹ - Babulo, Muys, Nega

² - Ellis

³ - Chambers and Conway

⁴ - Sati, Vangchhia

⁵ - Morse and McNamara

⁶ - Divakarannair

روستایی، شرایط بهتری برای روستائیان رقم بزند. در واقع، گردشگری می‌بایست انواع دارایی‌های معیشتی روستائیان را به نحو مطلوب در مسیر بهبود هدایت کند و منابع آن را به نفع حداکثر ساکنان روستا افزایش دهد.

این پژوهش در روستاهای گردشگرپذیر شهرستان رودسر در شرق استان گیلان انجام شده است. مطالعات پیشین نگارندگان در محدوده مورد مطالعه نشان داد دارایی‌های معیشتی در هر روستای گردشگرپذیر در مراحل مختلفی از تحول و دگرگونی قرار دارند. در برخی از روستاها تحولات دارای ابعاد همه‌جانبه (پنج دارایی معیشتی) بوده و شکل‌گیری رستوران‌ها و مراکز پذیرایی گردشگری، اقامتگاه‌های بوم‌گردی، بهبود زیرساخت‌های روستایی، تحولات در معماری مسکن روستایی و دگرگونی در وضعیت اشتغال و درآمد روستاها با گرایش به سوی گردشگری و مهمتر از همه افزایش جمعیت و بالارفتن مشارکت اجتماعی و غیره شده است. در برخی از روستاها تحولات تک بعدی بوده مانند روستاهای ساحلی شهرستان و صرفاً محل شکل‌گیری ویلایی نشینان در این نقطه بوده و شهرت ملی آنها از این جنبه، نشان از تحول تک بعدی در این نوع از روستاها است. از سویی موقعیت مکانی و جغرافیایی روستاها نیز با میزان تحول و ابعاد مورد نظر مرتبط بوده است. به عنوان مثال تحولات در روستاهای نوار ساحلی بر مقوله کالبدی متمرکز بوده، لیکن دارایی‌های مالی و طبیعی، به عنوان مهمترین نتایج مورد انتظار از توسعه گردشگری که بهبود وضعیت معیشت روستائیان را متأثر می‌سازد، تحولی روی نداده است. در روستاهای جلگه‌ای، تحولات ناشی از توسعه گردشگری به صورت منسجم و یکپارچه مشاهده شد، به عبارتی تحولات به صورت همه‌جانبه بر ابعاد مختلف دارایی‌ها ایجاد شده و موجبات تغییرات بنیادی در روستاها گردیده است (قاسمی وسمه‌جانی، افراخته و عزیزپور^۱، ۲۰۲۳: ۲۸). بنابراین نوع تحولات در روستاها در موقعیت جغرافیایی گوناگون، متفاوت است که این موضوع به عوامل و مؤلفه‌های متعددی مرتبط است. در این پژوهش سعی می‌شود عوامل اثرگذار بر تحولات دارایی‌های معیشتی روستاها ناشی از گردشگری در روستاهای مورد مطالعه ارائه شود. شناسایی این عوامل و مؤلفه‌هایی که موجب تحولات در دارایی‌های روستائیان می‌گردد، از این نظر بسیار مهم است که نقش هر عامل در جریان و مسیر توسعه و تحولات منطقه‌ای برای مدیریت و تصمیم‌سازی‌های توسعه روستایی مشخص و متناسب آن، برنامه‌ریزی‌ها و سیاست‌گذاری‌ها کلان بکار گرفته می‌شود. همچنین مطالعه درویشی، پور رمضان و مولائی (۱۴۰۰) نشان داد گردشگری در مناطق روستایی شهرستان رودسر بر اشتغال با شدت میانگین ۳/۸۳، تاثیرگذار بوده که این میزان نشان دهنده شدت اثرگذاری است و میزان افزایش درآمد خانوارها دارای میانگین ۳/۳۱ است. ساخت خانه‌های دوم با میانگین ۳/۳۴ و کاهش بیکاری با میانگین ۳/۴۳ حاکی از تأثیرات مثبت گردشگری است؛ که توانسته است موجب رونق درآمد، جلوگیری از مهاجرت و تنوع فعالیت اقتصادی شود. در واقع گردشگری در مناطق روستایی موجب توسعه اقتصادی نواحی روستایی شده است.

پیشینه پژوهش

اهمیت گردشگری در دنیای امروز بسیار بالا بوده به طوری که در سال ۲۰۲۴، گردشگری بیش از ۱۰ درصد از تولید ناخالص داخلی (GDP) را به خود اختصاص داد و از هر ۱۰ نفر یک نفر در جهان در این شغل فعالیت می‌کرد (شورای جهانی سفر و گردشگری^۲، ۲۰۲۵: ۵) که به تبع اثرات آن در نواحی روستایی نیز جلوه‌گر خواهد شد. گردشگری فعالیتی نوین در روستاها است که رونق آن پیامدهای مختلف مکانی- فضایی را در محیط‌های روستایی به دنبال داشته است (میردامادی و برزویی، ۱۳۹۲: ۱۱). گروهی از پژوهشگران بر این باورند که توسعه گردشگری در نواحی روستایی، ابزار و سیاست مناسبی برای بازساخت اقتصادی روستاها است. این دیدگاه شامل فرآیندهای مختلف اجتماعی و اقتصادی است (تولایی و همکاران، ۱۳۹۲: ۱۰۵). گردشگری در کشور به دلیل منابع تفریحی فراوان و دسترسی مناسب، با تقویت قابل توجه اقتصاد محلی، به طور فزاینده‌ای در حال توسعه است و سبب ایجاد منفعت بسیاری برای روستائیان می‌شود، از جمله اشتغال‌زایی، ایجاد درآمد برای ساکنان محلی، کاهش فقر، افزایش

^۱ - Ghasemi Vasmejani, Afrakhteh, Azizpour

^۲ - نگارندگان در مقاله تحت عنوان "Tourism Impact on Livelihood Assets of Tourism Villages (Case Study: Rural Areas of Rudsar, North of Iran)" نسبت به شناسایی تحولات ایجاد شده در دارایی‌های معیشتی روستاهای مورد مطالعه اقدام نموده‌اند که در نتایج آن در مجله "Journal of Sustainable Rural Development" چاپ شده است.

^۳ - World Travel and Tourism Council (WTTC)

سرمایه‌گذاری و توسعه زیربنای اقتصادی، افزایش سطح رفاه و احیای زندگی روستایی، جلوگیری از مهاجرت و ماندگاری جمعیت، توسعه تسهیلات و خدمات، احیای هویت فرهنگی بومی و سنتی، توسعه مشارکت جوامع محلی (همبستگی‌های محلی و تعاون اجتماعی)، حفظ بافت و الگوی معماری بومی-سنتی و تولید محصولات کشاورزی جهت عرضه به گردشگران، بهینه‌سازی حمل‌ونقل، افزایش درآمد ساکنان و محافظت از میراث فرهنگی، ارتقاء سطح توسعه اقتصادی، ایجاد درآمد ارزی، سرازیر شدن سرمایه‌گذاری، تسهیل و اجرای پروژه‌های کارآفرین و نوآورانه، توسعه زیرساخت‌های اجتماعی، مبارزه با بیکاری و فقر و تحریک مصرف داخلی برای جامعه از نتایج توسعه گردشگری در روستاها است (جوان، افراخته و ریاحی، ۱۳۹۸: ۵۹، سازمان جهانی گردشگری^۱، ۲۰۱۹: ۲، اوپوته، ایرنه و ایوو^۲، ۲۰۲۰: ۳؛ پروووتورینا، کازمینا و پترنکو^۳، ۲۰۲۰: ۱۱؛ وانگ، هوانگ و گانگ^۴، ۲۰۲۰: ۱). از سویی، روستاها دارای سرمایه‌ها و دارایی‌هایی معیشتی هستند که امکان حیات و زیست ساکنان روستا را فراهم می‌نماید. در واقع معیشت روستایی مهمترین و کلیدی‌ترین عامل اثرگذار بر زندگی روستاییان است که به ظرفیت‌ها، دارایی‌ها (اعم از مادی و معنوی) و فعالیت‌هایی که افراد برای تأمین هزینه نیاز دارند، اشاره دارد (چمبرز و کانوی، ۲۰۰۸: ۱۱؛ الیس، ۱۹۹۲؛ بابلو، مویز و نگا، ۲۰۰۸). این دارایی‌ها شامل؛ دارایی‌های طبیعی، اجتماعی، انسانی، مالی یا اقتصادی، فیزیکی است. دارایی‌ها بر اساس استراتژی‌های معیشت تغییر می‌کند، زیرا معیشت یک حوزه پویا است و فرصت‌ها و دارایی‌های موجود گروهی از مردم را برای دستیابی به اهداف و آرمان‌ها در تعامل و قرار گرفتن در معرض مجموعه‌ای از عوامل محیطی مطلوب یا غیرمطلوب ترکیب می‌کند. از سویی حکومت باید معیشت پایدار را ارتقا دهد و از محرومیت اجتماعی با تقویت ابتکارات محلی، افزایش حقوق شهروندی، بهبود کیفیت روابط بین ذینفعان، افزایش سرمایه اجتماعی و تقویت درآمدهای خانوارهای فقیر، از جمله سازماندهی مجدد مالیات و هزینه‌های عمومی در سطح محلی-در صورت لزوم، از طریق سازمان‌های غیردولتی مبتنی بر جامعه جلوگیری کند (دی هان، لئو^۵، ۲۰۰۰: ۳۴۹). تغییرات در ساختار نیروی کار به طور متقارن از کشاورزی تا صنعت و خدمات دنبال می‌شود. از نظر فضایی نیز تغییر تولید و اشتغال از روستا به روستا و شهر صورت خواهد گرفت. شواهد تجربی برای حمایت از تغییرات ساختاری در اقتصاد روستایی و پیدایش بخش غیرکشاورزی روستایی در کشور به طور طولانی در ادبیات مورد بحث قرار گرفته است (مهتا^۶، ۲۰۱۸: ۲۸). گسترش گردشگری به عنوان یک فعالیت خدماتی و بنابر اندیشمندان این حوزه یک فعالیت مکمل در اقتصاد نواحی روستایی، موجب ایجاد تغییراتی در دارایی‌های معیشتی روستاییان می‌شود و این امر سبب تحول در الگوی زیستی و شرایط زندگی در نواحی روستایی خواهد شد. شدت و روند این تغییرات و همچنین دامنه اثرگذاری بر ساکنان به عوامل و مؤلفه‌هایی زیادی بستگی دارد که گردشگری در بستر آن شکل گرفته است. آنچه که در این مقوله مهم بوده، توجه به اصل پایداری و بهبود زندگی تمامی ساکنانی است که از رشد گردشگری متأثر می‌شوند. گردشگری و تفریح، سیاست‌های احیایی مهمی است که توسط دولت‌ها برای مبارزه با رکودهای طولانی مدت در مناطق روستایی اجرا می‌شود. جوامع روستایی و ساکنان (به‌ویژه کشاورزان یا مالکان زمین) تشویق می‌شوند که در پروژه‌های عمرانی و برنامه‌های بازاریابی مشارکت کرده و در این زمینه‌ها سرمایه‌گذاری کنند. نمونه‌های متعددی در جوامع روستایی بسیاری از کشورها از جمله تایوان، ژاپن، ایالات متحده، کانادا، استرالیا، فرانسه، انگلستان، ایتالیا، آلمان و دانمارک وجود دارد. راه‌اندازی مزارع در مناطق روستایی برای برآوردن نیازهای تفریحی بازار گردشگری، استراتژی اصلی احیای توسعه گردشگری کشاورزی است (بنت، لمیلین و کوسترا^۷، ۲۰۱۲).

دگرگونی چشم‌انداز روستایی برای اهداف گردشگری باعث ایجاد جغرافیای جدیدی از جهانگردی شده است. انواع مختلفی از مناظر با اشکال جدید گردشگری نمایان شده است. کاربردهای متنوع جدید از محیط طبیعی، بیش از هر چیز شامل رشد سریع گردشگری بین‌المللی مبتنی بر طبیعت است که هدف آن تأمین نیازهای جوامع شهری و صنعتی است. به عنوان مثال گردشگری

1 - UNWTO

2 - Opute, Irene, Iwu

3 - Provotorina, Kazmina, Petrenko

4 - Wang, Huang, Gong

5 - De Haan, Leo

6 - Mehta

7 - Bennett, Lemelin, Koster

مبتنی بر طبیعت در هلند، گرایش زیادی به ساخت مجتمع‌های تفریحی جدید در مناطق روستایی ایجاد کرده است. ساکنان روستایی، برای تأمین معیشت، دارایی‌های خود را از طریق متنوع سازی فعالیت‌های کشاورزی به گردشگری بین‌المللی ارائه می‌دهند و زمین‌های کشاورزی بایر، مزارع کشاورزی و چمنزارهای متروکه خود را به خارجی‌هایی که می‌خواهند مجتمع‌های تفریحی جدیدی بسازند، می‌فروشند (هوراکووا^۱، ۲۰۱۰: ۶۶). با انتخاب گردشگری و توسعه مناطق روستایی، تغییرات در حومه و تغییر اقتصاد سنتی روستایی اجتناب‌ناپذیر است. در آینده، مسیرهای جدیدی بیشتر برای کالایابی در منابع روستایی و کشاورزی ناشی از گردشگری در مناطق روستایی مشاهده خواهد شد. انتظار می‌رود که این تحول اقتصادی باعث تغییرات قابل توجهی در اقتصاد روستایی و سایر جنبه‌های جوامع روستایی مانند چشم‌انداز فیزیکی، روابط اجتماعی و سیاسی و رفاه عمومی شود. هر چند ممکن است، برای خیلی‌ها، کالایی شدن جذابیت نداشته باشد. در زمینه گردشگری کشاورزی، باید در مورد تأکید متمایز چند کارکردی مشاغل، ویژگی‌های ذاتی گردشگری و فرآیند سیاسی- اجتماعی بر روی کالاها، که اقتصاد خلاق اما پیچیده روستایی را تسهیل می‌کند و جهش بیشتر در روستاهای کشاورزی سنتی منجر می‌شود، ملاحظات ویژه‌ای داشته باشیم (وو^۲، ۲۰۱۸: ۳). تغییر تدریجی از حیات کشاورزی به زندگی روستایی موسوم به "گذار پس از تولید" مطالبات جدیدی را در مورد فضای روستایی و مناطق روستایی ایجاد کرد. حومه سنتی که با بخش کشاورزی غالب و الگوهای اسکان مرتبط همراه است، با کاهش نقش اقتصاد مبتنی بر زمین و تولید محلی تغییر شکل داده است. در نتیجه، این مکان کمتر به مکانی برای تولید محصولات کشاورزی و بیشتر به یک وسیله مصرفی، توسط گردشگران و نیز از نظر حفاظت از محیط‌زیست و ساکنان محلی تبدیل شده است (مرنکووا، اسمیسلووا و کوکورووا^۳، ۲۰۱۹: ۶).

۲. پیشینه تجربی

برخی از مطالعات مرتبط با موضوع پژوهش به این شرح است؛ (اعظمی و هاشمی‌امین، ۱۳۹۶) چهار مؤلفه پیامدهای اقتصادی، اجتماعی، زیست‌محیطی و نهادی به ترتیب از مهمترین مؤلفه‌های مؤثر مربوط به پیامدهای معیشت پایدار گردشگری روستایی در محدوده مورد مطالعه آنها بود. (جوان، افراخته و ریاحی، ۱۳۹۸) با تحلیل فضایی اثرات گردشگری بر تحولات کالبدی سکونتگاه‌های روستایی شهرستان رضوانشهر اشاره کردند؛ گردشگری روستایی دارای تنوع و تفاوت در شدت اثرات بر حسب واحدهای مکانی بوده به گونه‌ای که، اثرات کالبدی گردشگری در محدوده ساحلی، شدت بیشتری نسبت به کانون‌های روستایی در محدوده دشتی و کوهپایه‌ای دارد. (شن، هیویی و سیمونز^۴، ۲۰۰۸) هدف از چارچوب معیشت پایدار گردشگری، ارائه تفکر در مقیاس بزرگتر درباره پیچیدگی و پویایی سیستم معیشت گردشگری برای توسعه گسترده‌تر آن است. گیبسون و کیهیل^۵ (۲۰۱۰) بر یک استراتژی توسعه محلی جایگزین یعنی افزایش تنوع اشکال شرکت‌های محلی تمرکز داشت. دولت محلی در حمایت از این تنوع با مرتبط کردن و ایجاد شبکه‌های ابتکاری شرکت‌های مبتنی بر جامعه نقش مهمی ایفا می‌کند. ام بایوا^۶ (۲۰۱۱) اجرای طرح گردشگری باعث کاهش فعالیت‌های معیشتی سنتی مانند معیشت شکار، جمع‌آوری محصولات، زراعت و دامداری شده است. فعالیت‌های جدید معیشتی توسط جوامع محلی بر اساس خدمات گردشگری شکل گرفت و سبب تغییر در سبک زندگی آنها شد. بنابراین اجرای طرح گردشگری ابزاری برای نوسازی است زیرا باعث تحول در فعالیت‌های معیشتی و سبک زندگی سنتی می‌شود. نیوپان و پادل^۷ (۲۰۱۱) در مطالعه‌ای با عنوان پیوندهای بین تنوع زیستی، معیشت و گردشگری؛ گردشگری، به ویژه فعالیت‌های بوم‌گردی و در مقیاس کوچک و محلی، به عنوان ابزاری برای ارتقا معیشت مردم در اطراف مناطق حفاظت شده زیست‌محیطی شناخته می‌شود.

¹ - Horakova

² - Wu

³ - Merenkova, Smyslova, Kokoreva

⁴ - Shen, Hughey & Simmons

⁵ - Gibson, Cahill

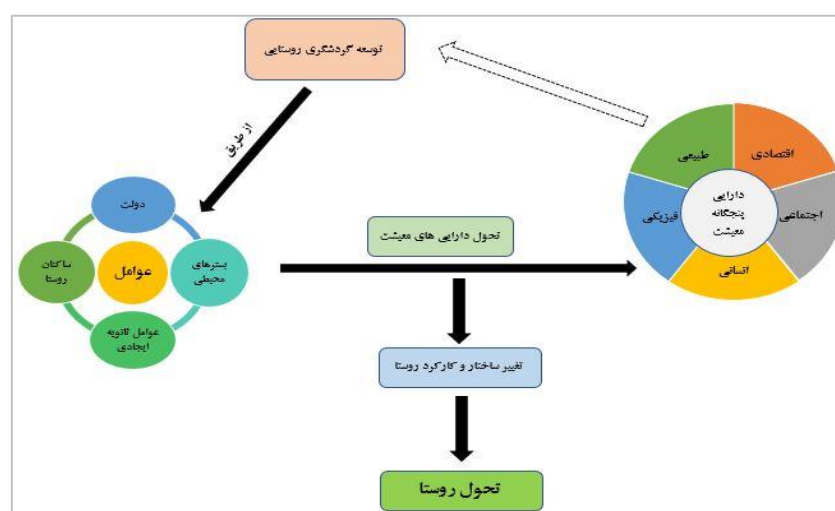
⁶ - Mbaiwa

⁷ - Nyaupane, Poudel

واللین، پولیوت، لارسن^۱ (۲۰۱۶) بیشتر خانوارها طی دو دوره سه ساله، حداقل یک بار استراتژی معیشت خود را تغییر داده‌اند. وجه مشترک برای خروج از فقر روستایی، شامل یک روند مرحله‌ای بینابینی بود که طی آن دوره، خانوارها از طریق کشاورزی و تجارت خرد دارایی خود را افزایش می‌دهند. (ما، ژانگ، زنگ^۲، ۲۰۱۸) دارایی‌های معیشتی با تفاوت مکانی چشمگیر تأثیر قابل توجهی بر درآمد جامعه در مناطق گردشگری دارند و انواع معیشت و استفاده مؤثر از دارایی‌های معیشتی تأثیر قابل توجهی بر درآمد کشاورزان دارد. همچنین نوع و میزان دارایی‌های معیشتی تأثیر خاصی در انتخاب معیشت دارد و سبب می‌شود نوع معیشت یک کشاورز، روش و استفاده مؤثر از دارایی‌های معیشت را تعیین می‌کند. پارماواتی، ساکتیاوان و ویبووو^۳ (۲۰۱۸) دارایی‌های طبیعی و اجتماعی به عوامل اصلی حمایت از توسعه معیشت پایدار هستند، اما دارایی‌های مالی، فیزیکی و انسانی اگرچه به عنوان عوامل جزئی تأثیرگذار هستند، لیکن می‌توانند به طور قابل توجهی در شرایط مشابه تأثیر بیشتری داشته باشند. سو، وال و وانگ^۴ (۲۰۱۹) اکثر ساکنان منطقه با بهبود در تنوع معیشتی از طریق روابط هم افزا بین گردشگری و سایر منابع درآمد، یک استراتژی چند فعالیتی را اتخاذ کردند و در نتیجه پایداری کلی معیشت افزایش یافت. با این حال، میزان مشارکت در گونه معیشت جدید متفاوت بود زیرا مشارکت افرادی که دارایی محدودی داشتند، در گردشگری نسبت به سایرین دشوارتر بود لذا شکافی بین درآمد در جامعه به وجود آمد.

۳. مدل مفهومی

این مدل بر اساس عوامل اثرگذار توسعه گردشگری روستایی بر تحولات دارایی‌های پنج گانه معیشتی و در چارچوب ادبیات نظری پژوهش تهیه شده است.



شکل ۱. چارچوب مفهومی پژوهش

روشن‌شناسی پژوهش

۱. قلمرو جغرافیایی مورد مطالعه

محدوده مورد مطالعه ۲۷ روستای گردشگری پذیر شهرستان رودسر واقع در شرق استان گیلان در شمال ایران است. این شهرستان دارای موقعیت ساحلی-کوهپایه‌ای و کوهستانی بوده و روستاهای آن در امتداد خط کناره ساحلی از ارتفاع ۲۶- از سطح دریا تا حدود ۳۰۰۰ متر در نواحی کوهستانی پراکنده و توزیع شده‌اند.

جدول ۱. روستاهای گردشگری پذیر شهرستان رودسر

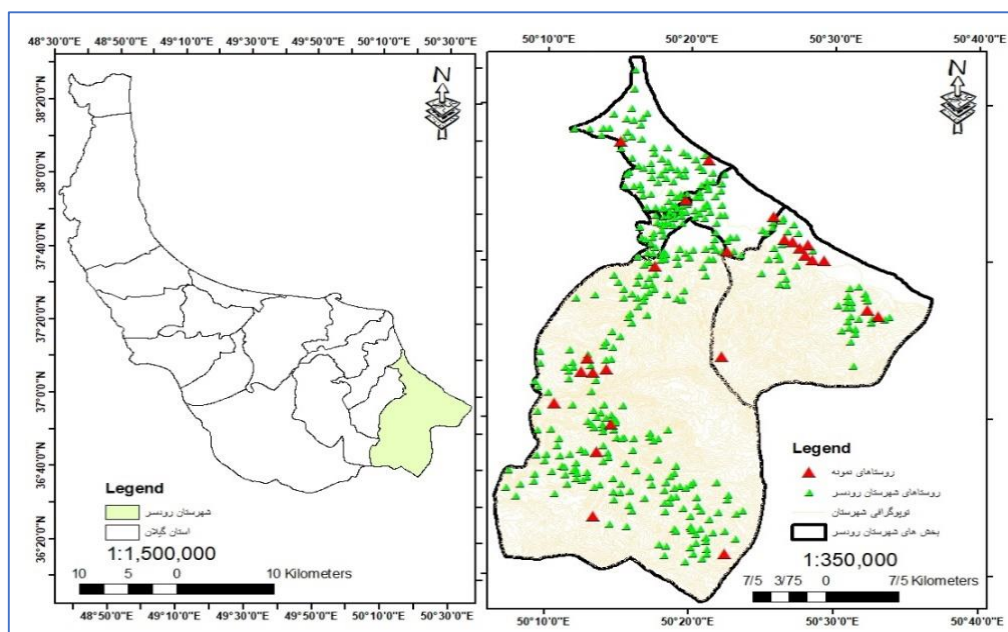
¹ - Walelign, Pouliot, Larsen

² - Ma, Zhang, Zeng

³ - Parmawati, Saktiawan, Wibowo

⁴ - Su, Wall, Wang

ردیف	نام روستا	بخش	تعداد خانوار	تعداد جمعیت	موقعیت	ردیف	نام روستا	بخش	تعداد خانوار	تعداد جمعیت	موقعیت
۱	* سرولات	چابکسر	۱۷۸	۵۰۹	جلگه	۱۵	* طیولا	رحیم آباد	۵۳	۱۲۴	کوهستانی
۲	* لیمه سرا	چابکسر	۵۶	۱۷۰	جلگه	۱۶	شونیل	رحیم آباد	۶۶	۱۷۵	کوهپایه
۳	جنگ سرا	چابکسر	۱۱۹	۳۴۵	جلگه	۱۷	* میلاش	رحیم آباد	۴۴	۱۲۷	کوهپایه
۴	سیاهکلرود	چابکسر	۲۴۲	۶۵۰	جلگه	۱۸	آغوزین کندسر	رحیم آباد	۱۸۹	۶۲۷	کوهپایه
۵	جواهردشت	چابکسر	دارای جمعیت و خانوار غیردایم		کوهستانی	۱۹	زیاز	رحیم آباد	۵۶	۱۵۰	کوهپایه
۶	بندین	چابکسر	۱۶۸	۴۷۳	جلگه	۲۰	* سنجیران	رحیم آباد	۱۳۴	۳۵۷	کوهپایه
۷	خانسر	چابکسر	۱۹۵	۵۳۰	جلگه	۲۱	* تمیجان	مرکزی	۱۷۵	۴۶۶	جلگه
۸	* توسکا محله	چابکسر	۱۵۸	۴۳۲	ساحلی	۲۲	* حسن سرا	مرکزی	۲۲۶	۶۲۲	ساحلی
۹	ملک میان	چابکسر	۲۲۱	۶۴۴	جلگه	۲۳	رضاملحه	مرکزی	۲۰۰	۵۲۴	ساحلی
۱۰	* قاسم آباد سفلی	چابکسر	۹۷۲	۲۸۵۰	جلگه	۲۴	بزکویه	کلاچای	۳۱	۷۳	کوهپایه
۱۱	بالا محله قاسم آباد	چابکسر	۳۷۱	۷۷۱	جلگه	۲۵	پیرمحله	مرکزی	۴۷	۱۱۸	جلگه
۱۲	پائین محله قاسم آباد	چابکسر	۱۴۹	۴۱۸	جلگه	۲۶	طول لات	رحیم آباد	۳۲۲	۱۰۲۷	کوهپایه
۱۳	لسبو	رحیم آباد	۵۶	۱۵۳	کوهستانی	۲۷	رودبارک	رحیم آباد	۱۴	۲۸	کوهستانی
۱۴	* گیری	رحیم آباد	۶۰	۱۴۸	کوهستانی						



شکل ۲. محدوده مورد مطالعه و روستاهای گردشگری پذیر شهرستان رودسر

۲. داده‌ها و روش کار

این پژوهش از نوع پژوهش‌های کمی/کیفی و مبتنی بر روش قیاس اقرانی است. روش جمع‌آوری داده‌ها و تحلیل آنها با استفاده از مدل Q بهره گرفته شد. در انتخاب نمونه‌ها از روش گلوله برفی استفاده شد که تعداد ۱۸ نفر (به تناسب حداقل نصف تعداد گزینه‌های کیو که ۳۶ مورد بود) شامل افراد خبره محلی، مسئولین شهرستان اعم از مدیران دستگاه‌های اجرایی مربوطه شامل فرمانداری، بخشداری، میراث فرهنگی، گردشگری و صنایع‌دستی، بنیاد مسکن، سازمان‌های مردم‌نهاد و سایر افراد خبره بودند. ۳۶ گزینه کیو بر اساس مطالعات و ادبیات تحقیق، پیمایش میدانی و مصاحبه‌های صورت گرفته از افراد متخصص شناسایی و سپس

کدگذاری و تحلیل شد. نرم‌افزار مورد استفاده در این پژوهش، SPSS برای تحلیل‌های آماری و GIS برای تولید و تحلیل نقشه‌های مورد نیاز پژوهش است.

جدول ۲. مشخصات افراد مصاحبه شونده در روش کیو

مدت فعالیت حرفه‌ای در شهرستان/استان	شغل	ردیف	مدت فعالیت حرفه‌ای در شهرستان/استان	شغل	ردیف
۸ سال	دولتی غیرمرتبط با گردشگری	۱۰	۱۵ سال	دولتی مرتبط با گردشگری	۱
۲۰ سال	دولتی غیرمرتبط با گردشگری	۱۱	۱۰ سال	دولتی مرتبط با گردشگری	۲
۳۵ سال	متخصصین غیردولتی	۱۲	۲۵ سال	دولتی مرتبط با گردشگری	۳
۲۷ سال	متخصصین غیردولتی	۱۳	۲۳ سال	دولتی مرتبط با گردشگری	۴
۱۵ سال	متخصصین غیردولتی	۱۴	۱۵ سال	دولتی مرتبط با گردشگری	۵
۲۲ سال	متخصصین غیردولتی	۱۵	۲۰ سال	دولتی مرتبط با گردشگری	۶
۳۰ سال	متخصصین غیردولتی	۱۶	۸ سال	دولتی غیرمرتبط با گردشگری	۷
۱۸ سال	متخصصین غیردولتی	۱۷	۴ سال	دولتی غیرمرتبط با گردشگری	۸
۱۶ سال	متخصصین غیردولتی	۱۸	۱۵ سال	دولتی غیرمرتبط با گردشگری	۹

یافته‌های پژوهش

به منظور شناسایی عوامل مؤثر بر تحول دارایی‌های معیشتی ناشی از توسعه گردشگری با استفاده از روش Q اقدام به جمع‌آوری و تحلیل داده‌ها گردید تا از این طریق به عوامل اصلی اثرگذار بر تحولات دارایی‌های معیشتی روستا دست یافت. بنابراین سؤال پژوهش، عوامل مؤثر بر تحولات دارایی‌های معیشتی روستایی ناشی از توسعه گردشگری کدامند؟ برای به دست آوردن پاسخ این سؤال ۳۶ گزاره با بررسی متون و اسناد علمی، پیمایش میدانی و مصاحبه با خبره محلی، کارشناسان و متخصصان احصاء گردید که در جدول ۳ آورده شده است.

جدول ۳. گزاره‌های احصاء شده مؤثر بر تحولات دارایی‌های معیشتی ناشی از توسعه گردشگری

ردیف	گزاره
۱	طرح‌های هادی روستایی و نقش مشاوران تهیه‌کننده طرح‌ها
۲	اراده و تقاضای جمعی محیط و فضای مناسب توسط روستائیان
۳	برگزاری دوره‌های آموزشی و توانمندسازی زنان و مردان در روستاها
۴	نقش جاذبه‌های طبیعی دریا و جنگل و ساحل
۵	ایجاد زیرساخت‌های گردشگری در روستاها
۶	وجود امنیت و ایجاد فضای مناسب برای بازگشت مجدد گردشگران در روستا
۷	نقش بورس بازان و دلان در تغییرات کاربری‌های اراضی
۸	داشتن فضا و موقعیت مناسب برای توسعه گردشگری
۹	ارتباطات و شکل‌گیری روابط - مناسبات دو سویه دولت و بخش خصوصی در روستاها
۱۰	تولیدات محلی و فعالیت‌های کشاورزی خاص در روستا
۱۱	عامل نزدیکی و دسترسی گردشگران به جاذبه‌های گردشگری روستایی
۱۲	شکل‌گیری زنجیره اقتصادی گردشگری در روستاها
۱۳	شمولیت بوم گردی‌ها و صنایع‌دستی از معافیت‌های مالیاتی در نواحی روستایی و مناطق محروم
۱۴	ایجاد فضاها یا شرایط خاص برای ماندگاری گردشگران در روستا
۱۵	توجه‌پذیری اقتصاد گردشگری و ترغیب فعالان برای کسب‌وکار در این بخش
۱۶	معافیت‌های تغییر کاربری اراضی روستایی برای طرح‌های گردشگری به ویژه بوم گردی‌ها
۱۷	نقش دولت و کمک‌های مالی و زیرساختی (نهاده‌ها)
۱۸	شکل‌گیری کسب‌وکارهای درآمدزا و ایجاد شغل ناشی از گردشگری
۱۹	موقعیت و چشم‌اندازهای روستایی خاص برای شکل‌گیری گردشگری
۲۰	توزیع ثروت و منافع به اکثریت روستائیان برای تحول‌آفرینی دارایی‌ها

ردیف	گزاره
۲۱	تخفیف‌های صدور پروانه ساختمانی و عوارض دهیاری برای طرح‌های گردشگری
۲۲	نقش مدیریت محلی و توجه ویژه مدیران و مسئولین محلی و دولتی به روستا
۲۳	تسهیلات بانکی برای اشتغال روستایی با سود ۴ تا ۶ درصد
۲۴	مشارکت مردم محلی و حمایت از توسعه گردشگری در روستا
۲۵	تبلیغات و نقش رسانه‌ها و تولید محتوای گردشگری برای تبدیل شدن به مقصد گردشگری
۲۶	حمایت از فعالان گردشگری در جشنواره‌ها و نمایشگاه‌ها برای تبلیغ و ترویج ظرفیت‌های گردشگری
۲۷	وجود جاذبه یا شکل‌گیری گردشگری در نقاط خاص روستا
۲۸	نقش جاذبه‌های فرهنگی و صنایع‌دستی
۲۹	شدت اثرگذاری ویژگی‌های توپوگرافی یا تیپولوژی روستا
۳۰	قوانین و مقررات کمک‌کننده گردشگری روستایی به مجریان طرح‌ها
۳۱	نقش مدیران محلی در روستاها برای عامل تحول
۳۲	روستاهای هدف گردشگری، ثبت ملی و جهانی روستاهای ویژه در قالب برنامه‌ریزی‌ها و سیاست‌های دولتی
۳۳	عناصر و عوامل خاص تحول‌آفرین در روستا
۳۴	تبلیغات و حمایت‌های رسانه‌ای دولت برای سوق دادن فعالان گردشگری و افراد محلی به این کسب‌وکارها
۳۵	داشتن جاذبه خاص و برندینگ یا نمانام‌های روستایی محصول گردشگری
۳۶	نقش افراد با نفوذ و تأثیرگذار در روستاها برای توسعه گردشگری (پیشروان و پیشگامان روستایی)

در ادامه، به منظور بررسی دقیق و محوربندی گزاره‌ها به مقوله‌های کلان در چارچوب تحلیلی روش کیو Q اقدام به پاسخگویی به سؤال گردید. بنابراین گزاره‌ها در بین کارشناسان و متخصصین به تعداد ۱۸ نفر توزیع شد تا دیدگاه ذهنی خود را بیان نمایند. بدین ترتیب ماتریس داده‌ها شامل ۱۸ پاسخ دهنده و ۳۶ متغیر ماتریس مورد نظر تشکیل شد. در ادامه پاسخ‌دهندگان کارت‌های کیو را بر اساس دستورالعمل خاص خود بر روی دیاگرام Q مرتب کردند. بدین ترتیب که مشارکت‌کنندگان ترتیب دلخواه خود را با قراردادن کارت‌های کیو بر روی دیاگرام میزان موافقت و مخالفت (کاملاً موافق تا کاملاً مخالف) خود را با هر گویه بر روی نمودار توزیع نمودند. یک نمونه از دیاگرام تکمیل شده در جدول ۴ آورده شده است.

جدول ۴. یک نمونه از دیاگرام کیو تکمیل شده توسط مشارکت‌کننده

کیو	کدهای	+۵	+۴	+۳	+۲	+۱	۰	-۱	-۲	-۳	-۴	-۵
گزاره‌های اخصاء شده (کارت‌های کیو)	۳۵	۳۶	۳۲	۲۲	۲۳	۱۴	۲۷	۲۸	۲۰	۲	۱۱	
		۳۱	۳۰	۱۰	۲۵	۱۸	۳۴	۲۴	۳	۱۳		
			۳۳	۱۵	۲۶	۹	۱۶	۱۷	۶			
				۱۲	۲۹	۷	۲۱	۱۹				
					۴	۵	۸					
					۱							

سپس داده‌ها وارد نرم‌افزار SPSS گردید و نتیجه تحلیل عاملی و معیار KMO و آزمون بارتلت تأییدکننده مدل تحلیل عاملی و تناسب آن برای پژوهش بود. معیار KMO برابر با ۰/۸۷۰ (بیشتر از مقدار حداقل مقدار قابل اطمینان ۰/۵) است یعنی تعداد نمونه‌ها به اندازه کافی و مناسب می‌باشند و مقدار بارتلت برابر ۹۱۹/۶۴۱ و سطح معناداری آن ۰/۰۰۰ (جدول ۵) محاسبه شد که نشان می‌دهد ماتریس تشکیل شده توانایی استخراج عوامل اصلی را دارد.

جدول ۵. آزمون بارتلت در سطح معناداری

عنوان	مقدار KMO	مقدار بارتلت	درجه آزادی	سطح معناداری
عوامل مؤثر بر تحول دارایی‌های معیشتی	۰/۸۷۰	۹۱۹/۶۴۱	۱۵۳	۰/۰۰۰

در روش کیو هدف از تحلیل عاملی تشریح و تفسیر دیدگاه‌های موجود در جامعه و ذهنیت‌های افراد از طریق نقاط مشترک آنهاست. حال باید دانست قدرت و توانایی عامل‌های کشف شده در بیان دیدگاه‌ها در مورد عوامل مؤثر بر تحول دارایی‌های معیشتی

نواحی روستایی ناشی از توسعه گردشگری کدامند؟ برای این منظور از مفهوم مقدار ویژه استفاده شده است. یکی دیگر از پرسش‌ها در مورد عامل‌های به دست آمده این است که دریا بیم عامل‌ها روی هم رفته چه میزان از هر نمودار کیو را پوشش می‌دهند. برای این منظور نیز متغیر دیگری به نام همه داشت محاسبه شد. هر چه میزان همه داشت بیشتر باشد، مشارکت‌کنندگان ذهنیت عام‌تری در مورد موضوع داشته و اگر میزان همه داشت کم باشد به معنای این است که دیدگاه و شناخت مشارکت‌کننده در مورد موضوع منحصربه‌فرد است و در نتیجه دیدگاه وی نقش کمتری در عامل‌های شناسایی شده دارد (جدول ۶).

جدول ۶. همه داشت نمودار کیوها

مشارکت‌کننده	داده اولیه	خروجی	مشارکت‌کننده	داده اولیه	خروجی
مشارکت‌کننده ۱	۱/۰۰۰	۰/۸۸۹	مشارکت‌کننده ۱۰	۱/۰۰۰	۰/۸۱۴
مشارکت‌کننده ۲	۱/۰۰۰	۰/۷۵۹	مشارکت‌کننده ۱۱	۱/۰۰۰	۰/۸۵۹
مشارکت‌کننده ۳	۱/۰۰۰	۰/۸۵۳	مشارکت‌کننده ۱۲	۱/۰۰۰	۰/۶۸۳
مشارکت‌کننده ۴	۱/۰۰۰	۰/۷۱۹	مشارکت‌کننده ۱۳	۱/۰۰۰	۰/۷۸۴
مشارکت‌کننده ۵	۱/۰۰۰	۰/۸۱۷	مشارکت‌کننده ۱۴	۱/۰۰۰	۰/۷۸۲
مشارکت‌کننده ۶	۱/۰۰۰	۰/۳۷۴	مشارکت‌کننده ۱۵	۱/۰۰۰	۰/۷۰۴
مشارکت‌کننده ۷	۱/۰۰۰	۰/۸۰۳	مشارکت‌کننده ۱۶	۱/۰۰۰	۰/۸۳۹
مشارکت‌کننده ۸	۱/۰۰۰	۰/۷۳۵	مشارکت‌کننده ۱۷	۱/۰۰۰	۰/۸۵۷
مشارکت‌کننده ۹	۱/۰۰۰	۰/۸۴۱	مشارکت‌کننده ۱۸	۱/۰۰۰	۰/۸۹۳

با استفاده از ماتریس عاملی، عوامل مشترک و اهمیت نسبی هر یک از متغیرها معلوم گردید. سپس بردارهای ویژه برای تمامی مقادیر ویژه غیر صفر محاسبه شد. همچنین برای رسیدن به حالت مطلوب، عامل‌ها را دوران می‌دهیم تا ساختار ساده‌ای به دست آید. از میان روش‌های دوران عامل‌ها، از روش واریمکس استفاده گردید. عامل‌های استخراج شده بعد از دوران مجموعاً ۹۱/۲۶۹ درصد واریانس متغیرها را تبیین می‌کنند. یعنی ۹۱/۲۶۹ درصد از تغییرپذیری در پنج عامل اصلی (پنج گروه از افراد) توضیح داده شده است (جدول ۶). بنابراین به طور معناداری می‌توان پیچیدگی نمودار کیوها را با استفاده از این پنج عامل با از دست دادن فقط ۸/۷۳۱ درصد از متغیرها کاهش داد.

جدول ۷. بارهای عامل اصلی و مقدار واریانس توضیح داده شده برای هر عامل بعد از دوران

ردیف	نام عامل	مقدار ویژه	درصد واریانس	درصد واریانس تجمعی
۱	تعاملات سازنده میان دست‌اندرکاران کلیدی توسعه گردشگری	۵/۸۳۱	۳۲/۳۹۷	۳۲/۳۹۷
۲	مزیت رقابتی گردشگری	۴/۸۳۱	۲۴/۳۴۱	۵۶/۷۳۸
۳	نقش‌آفرینی حمایتی دولت	۳/۳۹۰	۱۸/۸۳۱	۷۵/۵۶۹
۴	فرهنگ محوری و توسعه زنجیره تأمین و ارزش گردشگری	۲/۳۳۱	۱۲/۹۵۱	۸۸/۵۲۰
۵	مجاورت فضایی و وجود ظرفیت‌های طبیعی - بوم‌شناختی	۰/۴۹۵	۲/۷۴۹	۹۱/۲۶۹

عامل اول: تعاملات سازنده میان دست‌اندرکاران کلیدی توسعه گردشگری

مقدار ویژه این عامل ۵/۸۳۱ بوده که ۳۲/۳۹۷ درصد واریانس را تبیین نموده است. در این عامل هفت نمودار کیو (دیدگاه مشترک) بارگذاری شده است که مهمترین عامل تحولات دارایی‌های معیشتی محسوب می‌گردد (جدول ۸).

جدول ۸. تحلیل عاملی کیو (عامل اول)

شماره گزینه	عامل اول: تعاملات سازنده میان دست‌اندرکاران کلیدی توسعه گردشگری	امتیاز عاملی
۳۶	نقش افراد با نفوذ و تأثیرگذار در روستاها برای توسعه گردشگری (پیشگامان روستایی)	۲/۴۳
۳۱	نقش مدیران محلی در روستاها برای عامل تحول	۲/۱۳
۲۰	توزیع ثروت و منافع به اکثریت روستائیان برای تحول‌آفرینی دارایی‌ها	۱/۷۵
۲۲	نقش مدیریت محلی و توجه ویژه مدیران و مسئولین محلی و دولتی به روستا	۱/۶۱
۹	ارتباطات و شکل‌گیری روابط - مناسبات دو سویه دولت و بخش خصوصی در روستاها	۱/۵۲
۲۴	مشارکت مردم محلی و حمایت از توسعه گردشگری در روستا	۱/۴۳

شماره گزینه	عامل اول: تعاملات سازنده میان دست‌اندرکاران کلیدی توسعه گردشگری	امتیاز عاملی
۲	اراده و تقاضای جمعی محیط و فضای مناسب توسط روستائیان	۱/۴۱

هفت گزینه اصلی در ذیل این عامل قرار می‌گیرند که مهمترین آن نقش افراد با نفوذ و تأثیرگذار در روستاها برای توسعه گردشگری با امتیاز عاملی ۲/۴۳ است. این گزاره به این معنی است که همواره افراد با نفوذ در روستاها به عنوان پیشتازان توسعه قلمداد می‌شوند. این افراد با ظرفیت شناسی درست و با آگاهی یا مشاوره‌هایی که کسب می‌کنند اقدام به ایجاد یک فعالیت گردشگری یا کسب کار در این زمینه می‌نمایند. آنها ظرفیت‌های موجود گردشگری در روستا را به فرصتی بی بدیل تبدیل کرده و در این راه سخت‌کوشانه تلاش می‌کنند. نمونه موفق و اثرگذار در این بخش می‌توان به یک خانم خلاق روستایی به نام خاور خانم اشاره کرد که در روستای لیمه‌سرا برای اولین بار یک رستوران کوچک یا یک اتاقکی برای پذیرایی گردشگران در نظر گرفت. پس از تلاش و تشویق همسایگان خود حوزه فعالیت خود را گسترش داده و یک رستوران بزرگتری را دایر نمود. هم‌اکنون این روستا یکی از روستاهایی است که گردشگری ساختار و کارکرد آن را دگرگون نموده و مهمترین فعالیت اقتصادی روستا با تعداد شاغلان بیش از ۱۵۰ نفر به صورت مستقیم یا غیرمستقیم تبدیل شده است (روستا دارای ۵۶ خانوار و ۱۷۰ نفر جمعیت بر اساس سرشماری سال ۱۳۹۵ است). امروزه افراد بسیاری از سراسر کشور صرفاً برای خوردن غذای خاور خانم در رستوران او، به این روستا مراجعت نموده و شهرت آن نیز جهانی شده است. روستاهای تمیجان و قاسم‌آباد سفلی و میلش نیز شرایطی مشابه دارند. این سه روستا به واسطه ظرفیت گردشگری شامل نان تمیجان و چادرشب بافی و آبشار طبیعی و معرفی، که وجود داشته است، به واسطه پیگیری‌ها و تلاش افراد پیشگام روستا برای معرفی و شناسایی آن، جایگاه مناسبی در گردشگری روستایی کشور پیدا نموده است. در این خصوص به ویژه شهرت نان تمیجان سبب شده است از سراسر استان گیلان به این روستا مراجعت نموده و موجب رونق فعالیت‌های گردشگری روستایی شوند. با شروع کسب و کار گردشگری روستایی، نقش مشارکت مردم محلی، توزیع منافع برای اکثر روستائیان و نقش مدیریت روستا همچون شوراها و دهیاران سبب تداوم و پایداری گردشگری می‌گردد. روستا میلش با ایجاد اقامتگاه بوم‌گردی توسط شورای روستا و حمایت اهالی و همچنین پیگیری امور از طریق نقش دولت توانسته است ظرفیت موجود برای توسعه گردشگری در روستا را احیاء کند. در روستای لیمه‌سرا اکثر مردم اکنون در حوزه گردشگری فعالیت دارند و از منافع حاصل از آن بهره‌مند می‌شوند. حمایت‌های دولت و مردم روستا برای رونق گردشگری در روستای قاسم‌آباد سفلی به خوبی به چشم می‌خورد، ایجاد موزه روستایی چادرشب بافی و احیاء کارگاه‌های تولید این محصول بومی، نشان از ارتباط دو سویه دولت و بخش خصوصی دارد.

عامل دوم: مزیت رقابتی گردشگری

مقدار ویژه این عامل عدد ۴/۳۸۱ و واریانس آن نیز ۲۴/۳۴۱ است. در این عامل تعداد چهار نمودار کیو (دیدگاه مشترک) بارگذاری شده است که دومین عامل مهم تحولات دارایی‌های معیشتی را شامل می‌شود (جدول ۹).

جدول ۹. تحلیل عاملی کیو (عامل دوم)

شماره گزینه	عامل دوم: مزیت رقابتی گردشگری	امتیاز عاملی
۲۵	داشتن جاذبه خاص و برندینگ یا نمانام‌های روستایی محصول گردشگری	۲/۱۸
۳۳	عناصر و عوامل خاص تحول‌آفرین در روستا	۲/۰۲
۱۹	موقعیت و چشم‌اندازهای روستایی خاص برای شکل‌گیری گردشگری	۱/۷۸
۱۸	شکل‌گیری کسب‌وکارهای درآمدزا و ایجاد شغل ناشی از گردشگری	۱/۶۵
۲۷	وجود جاذبه یا شکل‌گیری گردشگری در نقاط خاص روستا	۱/۶۳
۱۰	تولیدات محلی و فعالیت‌های کشاورزی خاص در روستا	۱/۴۲

شش گزینه اصلی در ذیل این عامل قرار می‌گیرند که مهمترین آن داشتن جاذبه خاص و برندینگ یا نمانام‌های روستایی محصول گردشگری با امتیاز عاملی ۲/۱۸ است. برند کردن روستاها به واسطه محصول یا جاذبه خاص روستا بدین معنی است که هویت گردشگری روستا را با آن محصول یا جاذبه بشناسند و در هر کجا اسم و نام و نشان روستا با آن محصول درهم تنیده شود.

در این رابطه روستای لیمه‌سرا با رستوران خاور خانم با غذاهای خاص محلی هویت یافته و گردشگران این روستا را با رستوران خاور خانم می‌شناسند. به عبارتی پس از شهرت یافتند رستوران خاور خانم و غذاهای محلی این فرد، روستای لیمه‌سرا با برند غذاهای محلی به یکی از مهمترین مقاصد گردشگری روستایی تبدیل و پس از آن رستوران‌ها، اقامتگاه‌های بوم‌گردی و فضاهای گردشگری ایجاد و عامل مهمی در ایجاد تحولات گردشگری روستا تبدیل شد.

روستای قاسم‌آباد سفلی با برند چادرشب بافی، روستاهای حسن‌سرا و توسکامحله به عنوان یک روستای گردشگری ساحلی، روستای تمیجان با برند نان تمیجان، روستای سجیران با آب معدنی معروف و روستای میلش با آبشار و آب و هوای خاص بیلاقی به عنوان برند گردشگری روستایی و عشایری (یا گردشگری کشاورزی) خاص خود عامل مهمی برای توسعه گردشگری و از عوامل اصلی تحولات دارایی‌های گردشگری روستایی محسوب می‌شوند. همزمان این عوامل به عنوان عوامل خاص تحول‌آفرین نیز محسوب می‌شوند که با برنامه‌ریزی و حمایت و توسعه آنها تحولات دارایی‌های روستایی را رقم می‌زنند، این عامل با امتیاز عاملی ۲/۰۲ از دیگر گزاره مهم این عامل محسوب می‌گردد.

موقعیت و چشم‌اندازهای روستایی خاص برای شکل‌گیری گردشگری نیز با امتیاز عاملی ۱/۷۸ که یکی از گزاره‌های ذیل این عامل شناسایی شد بدین معنی بوده که عملاً گردشگری در روستاهایی موجب تحولاتی می‌شود که آن روستا موقعیت و بستر مناسبی برای شکل‌گیری گردشگری انبوه را داشته باشد، به عنوان مثال روستای سجیران که دارای آبشار و آب و هوای خاصی است در جوار آن روستا، جیرکول با شرایط مشابه واقع شده است، یا در جوار روستای میلش، روستای دیورود قرار دارد و در جوار روستای تمیجان روستای صحنه‌سرا واقع شده است، هم‌هیچکدام از روستای مورد اشاره هیچ اثری از گردشگری مشاهده نمی‌شود لیکن در روستاهای مورد مطالعه وضع کاملاً متفاوت می‌باشد و به دلیل موقعیت و شرایط خاص روستا و بستری که فراهم شده است گردشگری توسعه‌یافته و تحولات ناشی از آن را رقم زده است. از این نظر جاذبه‌های خاص روستا و منحصر‌به‌فرد آن و همچنین تولیدات یا فعالیت‌های کشاورزی خاص نیز موجب تحولات دارایی‌های معیشتی روستاها شده است. روستاهای سجیران، سرولات، حسن‌سرا و میلش جزء نمونه‌های خاص در این موضوع می‌توان نام برد.

در انتها می‌توان شکل‌گیری کسب‌وکارهای گردشگری و مشاغلی که با رشد گردشگری ایجاد می‌شوند، عاملی مهمی برای تحول دارایی‌های معیشتی به حساب آورد. روستاهای لیمه‌سرا، تمیجان، سرولات و میلش و قاسم‌آباد سفلی نمونه‌های ویژه در این خصوص هستند.

عامل سوم: نقش آفرینی حمایتی دولت

مقدار ویژه این عامل عدد ۳/۳۹۰ و واریانس آن نیز ۱۸/۸۳۱ است. در این عامل تعداد سه نمودار کیو (دیدگاه مشترک) بارگذاری شده است که سومین عامل مهم تحولات دارایی‌های معیشتی را شامل می‌شود (جدول ۱۰).

جدول ۱۰. تحلیل عاملی کیو (عامل سوم)

شماره گزینه	نقش آفرینی حمایتی دولت	امتیاز عاملی
۳۲	روستاهای هدف گردشگری، ثبت ملی و جهانی روستاهای ویژه در قالب برنامه‌ریزی‌ها و سیاست‌های دولتی	۲/۰۹
۲۵	تبلیغات و نقش رسانه‌ها و تولید محتوای گردشگری برای تبدیل شدن به مقصد گردشگری	۲/۰۲
۳۰	قوانین و مقررات کمک‌کننده گردشگری روستایی به مجریان طرح‌ها	۱/۶۵
۱۸	نقش دولت و کمک‌های مالی و زیرساختی (نهاده‌ها)	۱/۶۲
۲۱	تخفیف‌های صدور پروانه ساختمانی و عوارض دهیاری برای طرح‌های گردشگری	۱/۶۱
۲۳	تسهیلات بانکی برای اشتغال روستایی با سود ۴ تا ۶ درصد	۱/۵۷
۱۳	معافیت‌های مالیاتی در نواحی روستایی و مناطق محروم و شمولیت بوم‌گردی‌ها و صنایع‌دستی از این مشوق‌ها	۱/۴۹
۲۶	حمایت از فعالان گردشگری در جشنواره‌ها و نمایشگاه‌ها برای تبلیغ و ترویج ظرفیت‌های گردشگری	۱/۴۳
۱۷	معافیت‌های تغییر کاربری اراضی روستایی برای طرح‌های گردشگری به‌ویژه بوم‌گردی‌ها	۱/۳۹
۵	ایجاد زیرساخت‌های گردشگری در روستاها	۱/۳۸
۳۴	تبلیغات و حمایت‌های رسانه‌ای دولت برای سوق دادن فعالان گردشگری و افراد محلی به این کسب‌وکارها	۱/۲۳

۱۱ گزینه ذیل این عامل شناسایی شد که مهمترین آن برنامه‌ریزی‌ها و سیاست‌های دولتی برای توسعه گردشگری روستایی در روستاهای دارای ظرفیت مانند؛ روستاهای هدف گردشگری، ثبت ملی و جهانی روستاهای ویژه می‌توان نام برد. یکی از مهمترین برنامه‌هایی که دولت برای توسعه گردشگری روستایی برای پررنگ کردن نقش گردشگری در روستاها را دنبال کرده است اجرای طرح‌هایی تحت عنوان مصوب کردن برخی روستاهای دارای ظرفیت به عنوان روستاهای هدف گردشگری یا ثبت ملی آنها می‌باشد. این اقدام با هدف تأکید بر برخی مشوق‌ها و حمایت‌های خاص برای فعالان گردشگری در این روستاها صورت می‌گیرد از جمله آن می‌توان کاربری ویژه را در طرح‌های هادی با رویکرد گردشگری پیش‌بینی کرد، کمک‌های زیرساختی را با مشارکت برخی دستگاه‌های دارای مسئولیت در روستاها مانند؛ بنیاد مسکن انقلاب اسلامی نام برد. روستاهای قاسم آباد سفلی، سرولات و حسن سرا و سجیران جزء روستاهای هدف گردشگری استان گیلان محسوب می‌شوند.

همچنین روستای قاسم آباد سفلی به دلیل فعالیت سنتی و بومی چادرشب بافی ثبت اثر ملی گردید تا از این طریق توجه گردشگران را به سوی خود جلب نموده و بتواند از ظرفیت‌های موجود، حمایت‌های ویژه را به سوی خود جلب کند. این کار سبب بالارفتن انگیزه مشارکت همگانی شده و با رشد گردشگری دارایی‌های معیشتی نیز دچار تحول گردند. آنچه در روستاهای اشاره شده می‌توان به وضوح شاهد بود، پس از مصوبات روستاهای هدف و ثبت اثر ملی دچار تحول و دگرگونی شده‌اند. همچنین تبلیغات و نقش رسانه‌ها با تولید محتوای گردشگری از ظرفیت‌های روستایی عاملی برای تحول و دگرگونی روستاها شده و این اقدام منجر به مقصد شدن بیش از پیش روستاها می‌شود. تبلیغات گسترده از ظرفیت‌های روستایی قاسم آباد سفلی، لیمه‌سرا، سجیران و میلان و سرولات در سطح استان و ملی گویای این امر است.

از دیگر عواملی که موجب تحول در دارایی‌های معیشتی روستاها ناشی از توسعه گردشگری می‌شود می‌توان به بسترهای حمایتی دولت اعم از مالی و غیرمالی برشمرد که بستر مناسبی برای توسعه گردشگری فراهم آورده و موجب رونق گردشگری و به تبع ایجاد تحول در دارایی‌های معیشتی شده است. برخی از مهمترین آنها؛ تخفیف‌های صدور پروانه ساختمانی و عوارض دهیاری برای طرح‌های گردشگری، معافیت‌های مالیاتی در نواحی روستایی و مناطق محروم و شمولیت بوم گردی‌ها و صنایع دستی از این مشوق‌ها، معافیت‌های تغییر کاربری اراضی روستایی برای طرح‌های گردشگری به ویژه بوم گردی‌ها، ایجاد زیرساخت‌های گردشگری در روستاها و تسهیلات بانکی برای اشتغال روستایی با سود ۴ تا ۶ درصد هستند. در این خصوص تسهیلات ارزان قیمت به روستائیان رشد و تحول زیادی را در دارایی‌های معیشتی ایجاد نموده است زیرا تسهیلات کم بهره موجب ساخت و ساز تأسیسات و خدمات گردشگری شده و با ایجاد اشتغال گسترده دامنه‌ای از تحولات در بافت کالبدی روستا، فعالیت‌های اقتصادی و دارایی‌های طبیعی شده است. همچنین ایجاد زیرساخت‌های گردشگری و کمک‌های مالی و تزریق منابع موجب افزایش و رشد گردشگری در روستاها و سبب تحولات بیش از پیش شده است. روستاهای لیمه‌سرا، سرولات، میلان، قاسم آباد به دلیل بسترهای حمایتی دولت در انواع دارایی‌های معیشتی دچار تحول گردیده‌اند.

عامل چهارم: فرهنگ محوری و توسعه زنجیره تأمین و ارزش گردشگری

مقدار ویژه این عامل عدد ۲/۳۳۱ و واریانس آن نیز ۱۲/۹۵۱ است. در این عامل تعداد دو نمودار کیو (دیدگاه مشترک) بارگذاری شده است که چهارمین عامل مهم تحولات دارایی‌های معیشتی را شامل می‌شود (جدول ۱۱).

جدول ۱۱. تحلیل عاملی کیو (عامل چهارم)

شماره گزینه	فرهنگ محوری و توسعه زنجیره تأمین و ارزش گردشگری	امتیاز عاملی
۲۸	نقش جاذبه‌های فرهنگی و صنایع دستی	۲/۵۲
۱۴	ایجاد فضاها یا شرایط خاص برای ماندگاری گردشگران در روستا	۲/۲۳
۱	طرح‌های هادی روستایی و نقش مشاوران تهیه کننده طرح‌ها	۱/۴۷
۱۲	شکل‌گیری زنجیره اقتصادی گردشگری در روستاها	۱/۴۳
۳	برگزاری دوره‌های آموزشی و توانمندسازی (زنان - مردان) در روستاها	۱/۳۸
۶	وجود امنیت و ایجاد فضای مناسب برای بازگشت مجدد گردشگران در روستا	۱/۲۵
۱۵	توجه‌پذیری اقتصاد گردشگری و ترغیب فعالان برای کسب‌وکار در این بخش	۱/۱۸

هفت گزینه ذیل این عامل شناسایی شد که مهمترین آن نقش جاذبه‌های فرهنگی و صنایع‌دستی در روستاها است. بدین ترتیب، در روستاهایی که عامل اصلی جاذبه گردشگری، مقولات فرهنگی و تولیدات روستایی است، گردشگری در فضای جغرافیایی روستا غلبه بیشتری داشته و گردشگری تحولات بیشتر و جامع‌تری را در روستا موجب گردیده است. به عبارتی در روستاهایی که عامل اصلی جاذبه گردشگری غیرطبیعی مانند ساحل یا جنگل و غیره باشد مانند روستاهای حسن‌سرا، توسکامحله، گیری و طیولا، یا در دارایی‌های معیشتی در روستاها هیچ‌گونه تحولی روی نداد یا صرفاً در مقوله کالبدی و طبیعی مشاهده گردید، لیکن در روستا لیمه‌سرا که گردشگری بر محوریت گردشگری غذا، در روستای تمیجان بر محوریت نان محلی، در روستای قاسم‌آباد سفلی بر محوریت چادرشبافی و صنایع‌دستی محلی و روستایی، میلان بر محوریت توسعه اقامتگاه‌های بوم گردی و غذاهای محلی بوده، تحولات در ابعاد مختلف و با شدت بیشتری و بر تمامی دارایی‌های روی داده است.

یکی دیگر از مهمترین عوامل تحولات روی داده در دارایی‌های روستائیان با رشد و توسعه گردشگری، ایجاد فضاهایی برای خدمات به گردشگران به ویژه اقامتگاه‌های بوم‌گردی برای ماندگاری و شب اقامت آنها است. ایجاد تأسیسات گردشگری مانند رستوران‌ها، مراکز پذیرایی، فروشگاه‌های محصولات و تولیدات روستایی، خدمات اقامتی باعث ماندگاری و بازگشت مجدد گردشگران به روستا شده و به تبع این عاملی مهم برای ایجاد تحولات بیشتر در دارایی‌های روستایی می‌گردد. وجود مراکز خدماتی به گردشگران در روستاهای لیمه‌سرا، سرولات، تمیجان و قاسم‌آباد سفلی از این دست است. طرح‌های هادی روستایی و تعیین کاربری‌های گردشگری و محدودیت‌ها و الزامات تغییر کاربری توسط مشاوران تهیه کننده طرح‌ها نقش بسیار مهمی در تحولات دارایی‌ها به ویژه در دارایی‌های کالبدی و طبیعی دارد. شکل‌گیری زنجیره اقتصادی گردشگری با توجیه پذیری طرح‌ها و ترغیب فعالان برای سرمایه‌گذاری در این حوزه در روستاها و همچنین ایجاد امنیت و برگزاری دوره‌های آموزشی و توانمندسازی از عوامل دیگر تحولات دارایی‌های روستائیان شناسایی شدند. در روستاهای لیمه‌سرا، سرولات، تمیجان، قاسم‌آباد سفلی، توسکامحله و حسن‌سرا به خوبی این عوامل قابل مشاهده هستند.

عامل پنجم: مجاورت فضایی و وجود ظرفیت‌های طبیعی - بوم‌شناختی

مقدار ویژه این عامل عدد ۰/۴۹۵ و واریانس آن نیز ۲/۷۴۹ است. در این عامل تعداد دو نمودار کیو (دیدگاه مشترک) بارگذاری شده است که پنجمین عامل مهم تحولات دارایی‌های معیشتی را شامل می‌شود (جدول ۱۲).

جدول ۱۲. تحلیل عاملی کیو (عامل پنجم)

شماره گزینه	مجاورت فضایی و وجود ظرفیت‌های طبیعی - بوم‌شناختی	امتیاز عاملی
۱۱	عامل نزدیکی و دسترسی گردشگران به جاذبه‌های گردشگری روستایی	۱/۹۵
۸	داشتن فضا و موقعیت مناسب برای توسعه گردشگری	۱/۸۲
۳	نقش جاذبه‌های طبیعی دریا و جنگل و ساحل	۱/۶۳
۳۹	ویژگی‌های توپوگرافی یا تیپولوژی روستا و اهمیت آن در نحوه اثرات و شدت تحول	۱/۶۱
۷	نقش بورس بازان و دلان در تغییرات کاربری‌های اراضی	۱/۳۶

پنج گزینه ذیل این عامل شناسایی شد که عامل نزدیکی و دسترسی گردشگران به جاذبه‌های گردشگری روستایی از مهمترین آنها در این بخش است. دسترسی گردشگران به جاذبه‌های روستایی نقش مهمی در تحولات روستایی دارد بدین ترتیب که در روستاهایی مانند؛ لیمه‌سرا، سرولات، تمیجان و قاسم‌آباد سفلی جاذبه‌های گردشگری و عواملی که گردشگران به منظور آن به روستا مراجعه می‌کنند خود، عاملی برای تحولات دارایی‌های روستاها می‌شود و هرچقدر گردشگران به منابع اصلی دسترسی داشته باشند، میزان و شدت تحولات بیشتر است. موضوع دیگر برای تحولات دارایی‌های معیشتی به میزان ظرفیت روستاها برای توسعه گردشگری برمی‌گردد، در روستاهایی مانند لیمه‌سرا یا سرولات که ظرفیت‌های بیشتری برای توسعه گردشگری در روستا وجود دارد شدت تحولات بیشتر از سایر روستاها بوده است. روستاهایی مانند؛ تمیجان و قاسم‌آباد سفلی نیز با توجه به نوع جاذبه‌ها و فضایی مناسب برای توسعه گردشگری، در رده‌های بعدی شدت تحولات قرار گرفته‌اند. همچنین نقش جاذبه‌های طبیعی مانند؛ دریا، جنگل و ساحل نیز از عوامل تحولات دارایی‌های روستایی محسوب می‌شوند یعنی با وجود ظرفیت‌های گردشگری طبیعی و حضور

گردشگران در روستاها، موجبات تحولات در روستاها می‌شود و هرچقدر این ظرفیت‌ها بیشتر باشد، امکان تحولات در دارایی‌ها بیشتر می‌شود. این موضوع به ویژه در تحولات دارایی‌های طبیعی و کالبدی مانند روستاهای حسن سرا و توسکامحله، نمود بیشتری دارد. ویژگی‌های توپوگرافی روستا نیز از عوامل تحولات در دارایی‌ها نامبرده شده است. در روستاهایی مانند لیمه‌سرا و سجیران و میلان به دلیل محدودیت‌های ناشی از فضا امکان تحولات بیشتر در درون روستا، روی داده است. نقش بورس بازان و دلان نیز یکی از عوامل تحولات دارایی‌های معیشتی است، این موضوع در روستاهای حسن سرا و توسکا محله و سجیران به ویژه بر مؤلفه دارایی‌های کالبدی نمود بسیاری دارد.

عوامل تحولات دارایی‌های روستاها به دو بخش عوامل درون‌زا و برون‌زا تقسیم شد که به شرح جدول شماره ۱۳، ارائه می‌گردد:

جدول ۱۳. عوامل درون‌زا و برون‌زا تحولات دارایی‌های روستاها

عوامل درون‌زا	عوامل برون‌زا
اراده و تقاضای جمعی محیط و فضای مناسب توسط روستائیان	ارتباطات و شکل‌گیری روابط - مناسبات دو سویه دولت و بخش خصوصی
توزیع ثروت و منافع به اکثریت روستائیان برای تحول‌آفرینی دارایی‌ها	نقش مدیریت محلی و توجه ویژه مدیران و مسئولین محلی و دولتی
مشارکت مردم محلی و حمایت از توسعه گردشگری در روستا	طرح‌های هادی روستایی و نقش مشاوران تهیه‌کننده طرح‌ها
نقش مدیران محلی در روستاها برای عامل تحول	برگزاری دوره‌های آموزشی و توانمندسازی در روستاها
نقش افراد با نفوذ و پیشگامان روستا برای توسعه گردشگری	وجود امنیت و ایجاد فضای مناسب برای بازگشت مجدد گردشگران
موقعیت و چشم‌اندازهای روستایی خاص برای شکل‌گیری گردشگری	شکل‌گیری زنجیره اقتصادی گردشگری در روستاها
تولیدات محلی و فعالیت‌های کشاورزی خاص در روستا	توجه‌پذیری اقتصاد گردشگری و ترغیب فعالان برای کسب‌وکار
شکل‌گیری کسب‌وکارهای درآمدزا و ایجاد شغل ناشی از گردشگری	ایجاد زیرساخت‌های گردشگری در روستاها
وجود جاذبه یا شکل‌گیری گردشگری در نقاط خاص روستا	معافیت‌های مالیاتی در نواحی روستایی و مناطق محروم برای گردشگری
عناصر و عوامل خاص تحول‌آفرین در روستا	معافیت‌های تغییر کاربری اراضی روستایی برای طرح‌های گردشگری
داشتن جاذبه خاص و برندینگ یا نمانام‌های روستایی محصول گردشگری	نقش دولت و کمک‌های مالی و زیرساختی (نهاده‌ها)
ایجاد فضاها یا شرایط خاص برای ماندگاری گردشگران در روستا	تخفیف صدور پروانه ساختمانی و عوارض برای طرح‌های گردشگری
نقش جاذبه‌های فرهنگی و صنایع‌دستی	تسهیلات بانکی برای اشتغال روستایی با سود ۴ تا ۶ درصد
نقش جاذبه‌های طبیعی دریا و جنگل و ساحل	تبلیغات رسانه‌ها و تولید محتوای گردشگری برای تبدیل شدن به مقصد
داشتن فضا و موقعیت مناسب برای توسعه گردشگری	حمایت از فعالان در جشنواره‌ها و نمایشگاه‌ها برای ترویج گردشگری
عامل نزدیکی و دسترسی گردشگران به جاذبه‌های گردشگری روستایی	قوانین و مقررات کمک‌کننده گردشگری روستایی و کشاورزی به مجریان طرح‌ها
ویژگی‌های توپوگرافی یا تیپولوژی روستا در نحوه اثرات و شدت تحول	برنامه‌ریزی‌ها و سیاست‌های دولتی برای توسعه گردشگری روستایی
	تبلیغات و حمایت‌های رسانه‌ای دولت برای سوق دادن فعالان گردشگری و افراد محلی به این کسب‌وکارها
	نقش بورس بازان و دلان در تغییرات کاربری‌های اراضی

نتیجه‌گیری و پیشنهادها

امروزه روستاها به دلایل و عوامل مختلف دستخوش تحولات می‌شوند و دگرگونی‌های اساسی در زندگی اقتصادی، اجتماعی و کالبدی روستائیان اتفاق می‌افتد. این عوامل می‌تواند شرایط روستاها و دارایی‌های آنها را در درجات متفاوت و با شدت کم و تدریجی یا بسیار زیاد و به صورت سریع و دفعی رقم بزند. دارایی‌هایی که در روستاها متحول می‌شوند، ممکن است به تکمیل زنجیره اقتصادی موجود روستاها و به عنوان یک اقتصاد مکمل و سبب پویایی روستاها شود یا اینکه اساساً دگرگونی بنیادی را شامل شود، به نحوی که در یک بازه زمانی مشخص با ساختار و کارکردی متفاوت از همان روستا مواجه شویم و این تغییر و تحول کاملاً چهره متفاوتی از آن را نشان دهد. یکی از مقوله‌های که با شکل‌گیری و توسعه گردشگری در مقاصد روستایی سبب و عامل تحولات در روستاها می‌شود، گردشگری است. به عبارتی روستاهای گردشگرپذیر تحت تأثیر پدیده گردشگری و ناشی از حضور گردشگران و مسافران از یک بازه زمانی به بعد و با تکرار و حضور انبوه گردشگران، موجبات دگرگونی در دارایی‌های روستاها می‌شوند که به تناسب تعداد، مدت، نحوه حضور و فرآیند و میزان تعاملات با روستاها و روستائیان شدت تحولات دارایی‌های روستاها را موجب می‌شوند. این پژوهش که در روستاهای گردشگرپذیر شهرستان رودسر که با توسعه گردشگری تحولات دارایی‌های معیشتی

روستائیان را موجب شده، انجام شده است تا عوامل و مؤلفه‌های که موجب تحولات شده است شناسایی شوند. بر همین اساس در چارچوب نظری و ادبیات دارایی‌های معیشت پایدار در نواحی روستایی تلاش شد تا پس از شناسایی انواع تحولات ایجاد شده ناشی از توسعه گردشگری در محدوده مورد مطالعه و با تمرکز بر روستاهای گردشگرپذیر شهرستان، با استفاده از روش کیو به چرایی و دلایل و مؤلفه‌های تحول‌زا پرداخته شود که در این بین ۵ عامل اصلی که متشکل از ۳۶ مؤلفه و گزاره بود شناسایی و احصاء شد. در تحلیل روش انجام پژوهش، معیار KMO برابر با ۰/۸۷۰ (بیشتر از مقدار حداقل مقدار قابل اطمینان ۰/۵) بود که به معنی این است تعداد نمونه‌ها به اندازه کافی و مناسب بوده و مقدار بارلت برابر ۹۱۹/۶۴۱ و سطح معناداری آن ۰/۰۰۰ محاسبه شد که نشان داد ماتریس تشکیل شده توانایی استخراج عوامل اصلی را داشت. مقدار ویژه پنج عامل اصلی به ترتیب تعاملات سازنده میان دست‌اندرکاران کلیدی توسعه گردشگری (۵/۸۳۱)، مزیت رقابتی گردشگری (۴/۸۳۱)، نقش‌آفرینی حمایتی دولت (۳/۳۹)، فرهنگ محوری و توسعه زنجیره تأمین و ارزش گردشگری (۲/۳۳۱) و مجاورت فضایی و وجود ظرفیت‌های طبیعی -بوم‌شناختی (۰/۴۹۵) به دست آمد. این عوامل برخی محصول فضای درونی روستاها و برخی نیز حاصل ارتباطات بیرونی فضای بیرونی روستاها و متأثر از کنش‌های بیرونی می‌باشد به عنوان مثال می‌توان اراده و تقاضای جمعی محیط و فضای مناسب توسط روستائیان، مشارکت مردم محلی و حمایت از توسعه گردشگری در روستا، نقش مدیران محلی در روستاها برای عامل تحول، نقش افراد با نفوذ و تأثیرگذار در روستاها برای توسعه گردشگری (پیشروان و پیشگامان روستایی)، تولیدات محلی و فعالیت‌های کشاورزی خاص در روستا و عناصر و عوامل خاص تحول‌آفرین در روستا را عوامل درون‌زای تحولات روستاهای مورد مطالعه برشمرد و از سویی، ارتباطات و شکل‌گیری روابط و مناسبات دو سویه دولت و بخش خصوصی در روستاها، طرح‌های هادی روستایی و نقش مشاوران تهیه‌کننده طرح‌ها، معافیت‌های مالیاتی در نواحی روستایی و مناطق محروم و شمولیت بوم‌گردی‌ها و صنایع‌دستی از این مشوق‌ها، معافیت‌های تغییر کاربری اراضی روستایی برای طرح‌های گردشگری به ویژه بوم‌گردی‌ها، نقش دولت و کمک‌های مالی و زیرساختی (نهاده‌ها)، تخفیف‌های صدور پروانه ساختمانی و عوارض دهیاری برای طرح‌های گردشگری و تسهیلات بانکی برای اشتغال روستایی با سود ۴ تا ۶ درصد نیز حاصل کنش‌های برون‌زای روستا برای توسعه گردشگری روستایی به شمار آورد. بنابراین نقش و جایگاه مسئولان و کارکرد نظام اداری و دولتی و جهت دادن جریان توسعه و اثرات تبعی آن عامل بسیار مهم در شکل‌گیری نوع گردشگری و تحولات بعدی ناشی از آن عمل می‌نماید. همچنین اگرچه جاذبه‌های طبیعی عاملی مهم برای جذب گردشگران محسوب می‌شوند لیکن جاذبه‌های فرهنگی و انسان‌ساخت نقش ماندگاری گردشگران و تأثیرگذار بر دارایی‌های اقتصادی و اجتماعی که نقش محرک بر تحولات سایر دارایی‌ها است را ایفا می‌کند.

این پژوهش با مطالعات اعظمی و هاشمی‌امین ۱۳۹۶ (انجام شده در روستاهای استان همدان) که چهار مؤلفه پیامدهای اقتصادی پایدار، پیامدهای اجتماعی پایدار، پیامدهای زیست‌محیطی پایدار، پیامدهای نهادی پایدار به ترتیب از مهمترین مؤلفه‌های مؤثر مربوط به پیامدهای معیشت پایدار گردشگری روستایی هستند، جوان و همکاران (۱۳۹۸) (شهرستان رضوانشهر استان گیلان) با تحلیل فضایی اثرات گردشگری بر تحولات کالبدی نشان داد که گردشگری روستایی دارای تنوع و تفاوت در شدت اثرات برحسب واحدهای مکانی بوده به‌گونه‌ای که، اثرات کالبدی گردشگری در محدوده ساحلی، شدت بیشتری نسبت به کانون‌های روستایی در محدوده دشتی و کوهپایه‌ای دارد و درویشی و همکاران (۱۴۰۰) (انجام شده در شهرستان رودسر) گردشگری توانسته است موجب رونق درآمد، جلوگیری از مهاجرت و تنوع فعالیت اقتصادی و به طور کلی موجب توسعه اقتصادی نواحی روستایی شده است. همچنین امبایوا ۲۰۱۱ (مطالعه در کشور بوتسوانا) فعالیت‌های جدید معیشتی توسط جوامع محلی بر اساس خدمات گردشگری شکل گرفته و سبب تغییر در سبک زندگی آنها شد. بنابراین اجرای طرح گردشگری ابزاری برای نوسازی است زیرا باعث تحول در فعالیت‌های معیشتی و سبک زندگی سنتی می‌شود. پارماواتی و دیگران ۲۰۱۸ (مطالعه در کشور اندونزی) با مطالعه تحلیل توسعه گردشگری روستای سوهان با رویکرد معیشت پایدار نشان داد که دارایی‌های طبیعی و اجتماعی به عوامل اصلی حمایت از توسعه معیشت پایدار در روستای مورد مطالعه هستند مشابهت دارد، در عین حال غالب مطالعات انجام شده در موضوع روابط بین گردشگری و اثرات آن بر دارایی‌های معیشتی نواحی روستایی، به نقش دارایی‌های روستایی مرتبط با گردشگری در توسعه گردشگری پرداخته‌اند و برخی از مطالعات نیز به میزان اثرگذاری و شدت تحولات مناطق روستایی پرداخته شده است. نگارندگان در این پژوهش ضمن

بررسی جایگاه و نقش گردشگری در تحولات دارایی‌های روستایی به مقوله تحولات و تغییرات دارایی‌های روستایی، در روستاهای مورد مطالعه متمرکز شدند و تلاش شده است تا به عواملی که موجب این تحولات هستند، بپردازند. رویکرد نگارندگان به عوامل و مؤلفه‌های اثرگذار گردشگری بر تحولات دارایی‌های روستایی بوده است که از این نظر تفاوت ویژه با پژوهش‌های پیشین داشته است. پیشنهاد می‌شود با توجه به نقش مؤلفه‌های فرهنگی و عوامل انسانی پیش برنده و توسعه سازنده و مثبت گردشگری با محوریت دست‌اندرکاران و ذی‌نفعان کلیدی محلی، توجه ویژه بر توانمندسازی جوامع محلی، آموزش و آگاهی بخشی صورت گیرد و سیاست‌های دولتی نیز بر نقش حمایتی بر مؤلفه‌ها و عوامل که می‌تواند بر گردشگری عمومی مانند اقامتگاه‌های بو مگردی، مراکز پذیرایی و تفریحی که بر اشتغال پایدار منجر می‌شود، متمرکز گردد.

ملاحظات اخلاقی

نویسندگان اصول اخلاقی را در انجام و انتشار این پژوهش علمی رعایت نموده‌اند و این موضوع مورد تأیید همه آنهاست.

مشارکت نویسندگان

نویسنده اول: تهیه و آماده‌سازی نمونه‌ها، انجام آزمایش و گردآوری داده‌ها، انجام محاسبات، تجزیه و تحلیل آماری داده‌ها، تحلیل و تفسیر اطلاعات و نتایج، تهیه پیش‌نویس مقاله.

نویسنده دوم: استاد راهنمای پایان‌نامه، طراحی پژوهش، نظارت بر مراحل انجام پژوهش، بررسی و کنترل نتایج، اصلاح، بازبینی و نهایی‌سازی مقاله.

نویسنده سوم: استاد مشاور پایان‌نامه، مشارکت در طراحی پژوهش، نظارت بر پژوهش، مطالعه و بازبینی مقاله.

تعارض منافع

بنا بر اظهار نویسندگان این مقاله تعارض منافع ندارد.

حامی مالی

این مقاله مستخرج از رساله تحت عنوان تبیین نقش گردشگری در تحول دارایی‌های معیشتی روستاها مطالعه موردی: روستاهای شهرستان رودسر است. همچنین رساله مذکور تحت حمایت مالی پژوهشگاه میراث فرهنگی، گردشگری و صنایع دستی بوده است.

سپاسگزاری

از پژوهشگاه میراث فرهنگی، گردشگری و صنایع دستی بابت حمایت‌های مادی و معنوی قدردانی می‌شود.

منابع

- اعظمی، موسی و هاشمی امین، ناهید (۱۳۹۶). اثرات گردشگری بر معیشت پایدار روستایی (مطالعه موردی: روستاهای ملهم دره و ترخین آباد همدان). *جغرافیایی فضای گردشگری*، ۶ (۲۳)، ۹۹-۱۱۴.
- تولایی، سیمین؛ ریاحی، وحید؛ افراخته، حسن و شعبانی، احمد (۱۳۹۲). بررسی توانمندی‌ها و راهکارهای توسعه گردشگری روستایی در بخش کهک استان قم. *پژوهش‌های جغرافیایی انسانی*، ۴۵ (۴)، ۱۰۳-۱۱۸.
- جوان، فرهاد؛ افراخته، حسن و ریاحی، وحید (۱۳۹۸). تحلیل فضایی اثرات گردشگری بر تحولات کالبدی سکونتگاه‌های روستایی شهرستان رضوانشهر. *برنامه‌ریزی توسعه کالبدی*، ۱۳ (۱)، ۵۷-۷۰.
- درویشی، هوشنگ؛ پور رمضان، عیسی و مولائی هنجین، نصرالله (۱۴۰۰). تبیین اثرات گردشگری در تحولات اقتصادی نواحی روستایی شهرستان رودسر در دو دهه اخیر. *فصلنامه علمی برنامه‌ریزی منطقه‌ای*، ۱۱ (۴۴)، ۱۸۵-۲۰۲.
- قدیری معصوم، مجتبی؛ رضوانی، محمدرضا؛ جمعه‌پور، محمود و باغیانی، حمیدرضا (۱۳۹۴). سطح‌بندی سرمایه‌های معیشتی در روستاهای گردشگری کوهستانی مورد: دهستان بالا طالقان در شهرستان طالقان. *اقتصاد فضا و توسعه روستایی*، ۱۲ (۴)، ۱-۱۸.
- میردامادی، سید مهدی و برزویی، حمید (۱۳۹۲). نقش توریسم در بهبود وضعیت اقتصادی روستاهای شهرستان تالش (مطالعه موردی: روستای شیرآباد). *پژوهش‌های ترویج و آموزش کشاورزی*، ۲۳ (۳)، ۷۰-۱۷.

References

- Aazami, M. & Hashemi, A.N.(2017). The effects of tourism on sustainable rural livelihood (a case of Molham-darreh and tarikh-abad villages in Hamadan province). *Geographical Journal of Tourism space*, 6 (23), 99-114. [in Persian]
- Babulo, B., Muys, B., Nega, F., Tollens, E., Nyssen, J., Deckers, J., & Mathijs, E. (2008). Household livelihood strategies and forest dependence in the highlands of Tigray, Northern Ethiopia. *Agricultural systems*, 98(2), 147-155. <https://doi.org/10.1016/j.agsy.2008.06.001>
- Bennett, N., Lemelin, R. H., Koster, R., & Budke, I. (2012). A capital assets framework for appraising and building capacity for tourism development in aboriginal protected area gateway communities. *Tourism Management*, 33(4), 752-766. <https://doi.org/10.1016/j.tourman.2011.08.009>
- Chambers, R., & Conway, G. (1992). Sustainable rural livelihoods: practical concepts for the 21st century. Institute of Development Studies (IDS), University of Sussex Brighton. opendocs.ids.ac.uk
- Darvishi, H. porramezan, E & Molaei, H. N. (2022). Explaining the effects of tourism on economic development in rural areas of Rudсар In two decades, *Regional planning*, 11(44), 185-202. [in Persian]
- De Haan, L. J. (2000). Globalization, localization and sustainable livelihood. *Sociologia Ruralis*, 40(3), 339-365. <https://doi.org/10.1111/1467-9523.00152>
- Divakarannair, N. (2007). Livelihood assets and survival strategies in coastal communities in Kerala, India (Doctoral dissertation), Department of Geography, University of Victoria <https://doi.org/10.1375/jhtm.15.19>
- Ellis, F. (2000). Rural livelihoods and diversity in developing countries. Oxford university press, London. <https://www.researchgate.net/publication/42765249>
- Ghadiri Masoum, M. Rezvani, M. Jomepour, M. Baghiani, H.(2015). Ranking of livelihood Capitals in Mountain Tourism Villages Case: Bala-Taloqan Rural District in Taloqan County, *Space Economics and Rural Development*, 4 (12), 1-18. [in Persian]
- Ghasemi Vasmejani, A., Afrakhteh, H., Azizpour, F., & Rezaee, N. (2023). Tourism Impact on Livelihood Assets of Tourism Villages (Case Study: Rural Areas of Rudсар, North of Iran). *Journal of Sustainable Rural Development*, 7(1), 17-30. <https://doi.org/10.22034/JSRD.2023.177080>
- Gibson, K., Cahill, A., & McKay, D. (2010). Rethinking the dynamics of rural transformation: performing different development pathways in a Philippine municipality. *Transactions of the Institute of British Geographers*, 35(2), 237-255. <https://doi.org/10.1111/j.1475-5661.2009.00378.x>
- Horáková, H. (2010). Post-communist transformation of tourism in Czech rural areas: New dilemmas. *Anthropological Notebooks*, 16(1), 59-77.
- Javan, F., Afrakhteh, H. & Riahi, V. (2019). Spatial Analysis of Tourism Effects on Physical Transformations of Rural Settlements in Rezvanshahr County , *Journal of Physical Development Planning*, 4(1), 57-70. [in Persian]
- Jufare, A. T. (2008). Livelihood adaptation, risks and vulnerability in rural Wolaita, Ethiopia Department of International Environment and Development Studies, Noragric Norwegian University of Life Sciences, UMB, Ås, Norway
- Ma, J., Zhang, J., Li, L., Zeng, Z., Sun, J., Zhou, Q., & Zhang, Y. (2018). Study on livelihood assets-based spatial differentiation of the income of natural tourism communities. *Sustainability*, 10(2), 353. <https://doi.org/10.3390/10020353>
- Mbaiwa, J. E. (2011). Changes on traditional livelihood activities and lifestyles caused by tourism development in the Okavango Delta, Botswana. *Tourism management*, 32(5), 1050-1060. <https://doi.org/10.1016/j.tourman.2010.09.002>
- Mehta, N. (2018). Occupational diversification and rural transformation. In *Rural transformation in the post liberalization period in Gujarat: Economic and social consequences* (pp. 23-71). Singapore: Springer Singapore. <https://doi.org/10.1007/978-981-10-8962-6>
- Merenkova, I., Smyslova, O., & Kokoreva, A. (2019). Development models of rural areas: theoretical approaches and formation specificity. In IOP Conference Series: Earth and Environmental Science, 341(1), p.012017, IOP Publishing. <https://doi.org/10.1088/1755-1315/341/1/012017>

- Mirdamadi, S. M. & Borzoyi, H. (2013). The role of tourism in improving economic situation of villages in Talesh township (case study: Shirabad village). *Extension research and agricultural education*, 23(3)7-17. [in Persian]
- Nyaupane, G. P., & Poudel, S. (2011). Linkages among biodiversity, livelihood, and tourism. *Annals of tourism research*, 38(4), 1344-1366. <https://doi.org/10.1016/j.annals.2011.03.006>
- Opute, A., Irene, B., & Iwu, G. (2020). Tourism service and digital technologies: A value creation perspective. *African Journal of Hospitality, Tourism and Leisure*, 9(2), 1-18. <https://www.researchgate.net/publication/338839236>
- Parmawati, R., Saktiawan, Y., Wibowo, F. A. A., & Kurnianto, A. S. (2018). Analysis of village tourism development in Sawahan, Trenggalek Regency, Indonesia: A sustainable livelihood approach. *E-Journal of Tourism*, 5(1), 46-53. <https://doi.org/10.24922/eot.v5i1.35181>
- Provotorina, V., Kazmina, L., Petrenko, A., & Ekinil, G. (2020). Organization and functioning of accommodation facilities as a component of rural tourism infrastructure in the Rostov Region. *In E3S Web of conferences* (Vol. 175, p. 10002). EDP Sciences.
- Sati, V. P., & Vangchhia, L. (2017). Food security status in rural areas of Mizoram, Northeast India. *Journal of Mountain Science*, 14(4), 795-805. <https://doi.org/10.1007/s11629-016-4092-2>
- Shen, F., Hughey, K. F., & Simmons, D. G. (2008). Connecting the sustainable livelihoods approach and tourism: A review of the literature. *Journal of hospitality and tourism management*, 15(1), 19-31.
- Su, M. M., Wall, G., Wang, Y., & Jin, M. (2019). Livelihood sustainability in a rural tourism destination-Hetu Town, Anhui Province, China. *Tourism Management*, 71, 272-281.
- Tavallaei, S., Riyahi, V., Afrakhte, H. & Shabani, A. (2013). Review of Capabilities and Solutions on Rural Tourism Development in District of Kahak in Qom Province, *Journal of Human Geography Research*, 6(23), 99-114. [in Persian]
- UNWTO, 2019, International Tourism Highlights.
- Walelign, S. Z., Pouliot, M., Larsen, H. O., & Smith-Hall, C. (2015). A novel approach to dynamic livelihood clustering: Empirical evidence from Nepal (No. 2015/09). IFRO Working Paper.
- Wang, J., Huang, X., Gong, Z., & Cao, K. (2020). Dynamic assessment of tourism carrying capacity and its impacts on tourism economic growth in urban tourism destinations in China. *Journal of Destination Marketing & Management*, 15, 100383. <https://doi.org/10.1016/j.jdmm.2019.100383>
- WTTC, 2020, TRAVEL & TOURISM GLOBAL ECONOMIC IMPACT & TRENDS 2020.
- Wu, T. C. (2018). Agriculture tourism and the transformation of rural countryside. *Tourism Geographies*, 20(2), 354-357. doi.org/10.1080/14616688.2018.1434819

